

editorial

- *La aniversare. Primari vizionari*..... 3
prof. Marin IONIȚĂ

file de istorie

- *O incursiune în istoria transportului local din Pitești* 4
ing. Aurelian R. ROMAN
- *Între integrare și discriminare – imaginea publică a țiganului în societatea piteșteană din a doua jumătate a secolului al XIX-lea și la începutul secolului al XX-lea* 7
prof. dr. Elena ȘTEFĂNICĂ
- *Evoluția învățământului în Pitești între anii 1892-1914*..... 9
prof. drd. Constantin Vărășcanu, prof. Marius Chiva
- *Pitești – reședință domnească medievală* 11
drd.ing. Marius Postelnicescu
- *Campania electorală a Blocului Partidelor Democratice (B.P.D.) în Pitești – 1946*..... 12
prof. Ion I. Ștefan
- *Piteștiul în timpul ocupației germane (1916-1918)* 15
prof. Gabriel MIELCESCU
- *File din istoria Piteștilor (II)*..... 18
notar stagiar Narcis-Viorel Danciu
- *Orașul Pitești și tsunami-ul roșu*..... 22
prof. Ionel Claudiu Dumitrescu

invitați în paginile revistei

- *Contribuții documentare referitoare la istoricul Bisericii Sf. Nicolae din Pitești*..... 23
Aurel RADU

opinii ale cititorilor

- *Povestea cafelei și a cafegiilor armeni din Pitești* 30
Nicolae Pârâianu

știți că...

- *Curiozități istorice despre Pitești*..... 31
culese de prof. dr. Elena ȘTEFĂNICĂ

Restituiri Pitești

Nr. 2(28)/2013

Anul XI

Serie nouă

Consiliul științific:

Director: dr. Cornel CARP

Senior editor: prof. dr. Dănuț PINTILIE

Editor invitat: lect. univ. dr. Mihaela STĂNCIULESCU

prof. dr. Elena ȘTEFĂNICĂ

prof. drd. Constantin VĂRĂȘCANU

Colectivul de redacție:

Redactor-șef: prof. Marius CHIVA

Secretar general de redacție: dr. Marin TOMA

Redactori:

prof. Ionel Claudiu DUMITRESCU

prof. Ion ȘTEFAN

ing. drd. Marius POSTELNICESCU

ing. Aurelian ROMAN

notar stagiar Narcis Viorel DANCIU

Denis TOMA

Culegere: Ioana NACIU

Corectură: Constantin CĂRSTOIU

Tehnoredactare: Carmen RĂDULESCU

Relații cu publicul: Carmen SAITA

Foto: Alexandru OPREA

Adresa redacției:

Centrul Cultural Pitești, Casa Cărții,

tel. 0248/216348, 219976

fax. 0248/210068

<http://www.centrul-cultural-pitesti.ro>

e-mail: restituiripitesti@gmail.com

Revista *Restituiri Pitești* apare trimestrial sub egida Consiliului Local și a Primăriei Pitești. Publică articole pe teme de istorie universală și românească, sociologie politică, antropologie socială și culturală, precum și documente variate provenind din Arhivele Naționale ale Statului, Arhivele Militare Române sau arhive personale.

Responsabilitatea pentru conținutul articolelor revine în totalitate autorilor (art. 206 C.P.).

Reproducerea articolelor sau a documentelor publicate se poate face numai cu indicarea autorului articolului și a titlaturii revistei.

Textele și fotografiile aduse în redacție nu se înapoiază.

ISSN: 1583-5863

Editor – Centrul Cultural Pitești

Tiparul executat la TIPARG S.A.

La aniversare. Primari vizionari

prof. Marin IONIȚĂ

La fiecare aniversare primarul își pune eșarfa tricolor și iese, simbolic, la raport, în fața marelui voievod, semnatul actului care confirmă existența acestei localități. „Ce s-a ales din dania ce v-am lăsat?”, pare a întreba cu glasul detunător întemeietorul de țară. Iar Sfinții Împărați Constantin și Elena pe care ni i-am ales patroni spirituali, așteptau și ei un răspuns. Primarul n-are de ce să fie spășit și să țină privirile în pământ. Nu Pendiuc a dat foc Romei. Acel apucat era împărat, muzician și veleitar. Pendiuc nu e deocamdată, decât primar. Și nu cântă la niciun instrument, nu face versuri, nu a întocmit spot publicitar, nu umblă cu gardă personală, nu stă la palat, doarme, atât cât doarme. Nu s-a remarcat prin excese și aventuri extreme. Nu conduce și nu sare din avion, nu face schi nautic, nu se îmbracă în costum de ofițer cu banderola crucii încârligate, nu știu să aibă iahturi și proprietăți pe continente și oceane. Nu duce el blestemul demolării vechiului centru al orașului, cu Biserica Sfântului Nicolae, mahalalele și satele de sub streășina urbei. Și nici nu are meritul construcției noilor cartiere, cu blocuri de apartament normale sau de confort redus. Sau al orașului cu vechea tradiție dată peste cap și inundat de populație rurală inadapată mediului urban. Dimpotrivă, industriile, comerțul și meșteșugurile întreprinzătorilor de diferite etnii, greci, armeni, evrei, albanezi, turci, mai rar nemți, sârbi, bulgari, polonezi și chiar italieni. Totul era pe atunci de stat și trebuia (nu trebuia) rapid privatizat.

În vremea mandatelor lui Pendiuc, primarul tranziției, „Dacia” a fost cedată comunei Mioveni, care, pe această cale, a devenit oraș, Petrochimia comunei Bradu, alte unități și sute de hectare de teren au fost înglobate de Ștefănești, Bascov, de alte localități vecine. Dar problemele de spațiu locativ, de transport, de aprovizionare rămăneau pe seama comunității piteștene care găfăia sub această povară nesuștinută material și financiar. Și dacă orașul Pitești intra în tranziție ca unul din cele mai dezvoltate din punct de vedere economic și industrial, avea să piardă rând pe rând, ba chiar deodată Rolastul (cel care se știa că este cel mai mare și mai modern combinat de articole tehnice din cauciuc), Fabrica de Bere, Întreprinderea de încălțăminte, cele de pânzeturi și stofe, Vinalcoolul și multe altele mai mari și mai mici până la Petrochimia numită Arpechim, cu Rafinării, fabrici de etilenă și polietilenă și alte produse unice în țară, cu căutare la export. Privatizată la prețuri discutabile, proprietarii de azi ai Petrochimiei cer sume colosale pentru răscumpărare, ba au și început să închidă unele unități de producție nu chiar să taie și să transporte instalații în aliaje nobile. Toate aceste catastrofe au dus la diminuarea drastică a veniturilor bugetului local, la creșterea cheltuielilor, la sporirea șomerilor.

Și aceasta în vreme ce era primar Tudor Pendiuc. L-a întrebat cineva dacă dă voie să se lichideze activități, să se demoleze clădiri, să se desființeze spații de producție,

să fie aruncați oameni în stradă, să se împartă terenul în parcele care să fie vândute pentru construcție? Poate să refuze? Îl ascultă cineva? Este ca cel căruia îi intră hoții în grădină și el nu poate să facă altceva decât să privească cu stupoare cum i se fură fructele din pomi, unii chiar scoși din rădăcini. Ei, bine, primarul nu poate să asiste cu indiferență la toate aceste întâmplări. Trăiește și el drama timpului său. Drama colectivității care l-a ales ca să o conducă. Drama neputinței de a opri dezastrele, care este, poate, cea mai mare. L-a durut inima când a trebuit să aplice legea de reducere a salariilor cu 25%, să reducă locurile de muncă ale bugetarilor, să țină cont de acea prevedere conform căreia nu putea să fie angajat cineva decât dacă da alți șapte inși afară. Dar istoria nu stă să cuantifice sentimente. Ea este interesată de documente.

Orice edil eficient își îndeplinește obligațiile pentru care a fost investit și este plătit. Dar există și primari care nu se mulțumesc cu atât. Sunt vizionarii care visează ca localitatea pe care o păstorește să arate mai altfel decât a luat-o în primire. Și iată orașul în care țâșnesc fântâni arteziane de decor, una chiar muzicală, ce joacă și se colorează pe note de simfonii, fântâni pentru aprovizionarea cu apă din stratul freatic, străzi fără gropi, piețe de alimente modernizate, transportul în comun asigurat cu autobuze moderne, centrul civic pavat cu mozaic de dale și pavele, bănci la fiecare pas, pe care găsești grupuri de bătrâni sau perechi de îndrăgostiți de dimineață până seara, covoare de flori și de gazon și chiar un pârau între maluri de beton cu apă limpede dar și pești aurii. Chiar în aceste condiții atât de grele, orașul Pitești poate să fie numărat printre cele mai frumoase și mai moderne din țară și nu întâmplător este apreciat de călătorii străini.

Și altfel, putem declara că la timpul prezent avem un primar vizionar. Dar desigur că bilanțul final nu-l va putea face decât istoria. Ea, singură, va hotărî, dacă Tudor Pendiuc rămâne, și sub ce înfățișare, într-o pagină de cronică. Din punctul de vedere al acestora care l-au ales în multe mandate consecutive, merită să poarte cu cinste eșarfa tricoloră la întâlnirea cu marele Voievod Mircea cel Bătrân și a Sfinților Împărați Constantin și Elena pe care îi sărbătorim în aceste zile.



O incursiune în istoria transportului local din Pitești

ing. Aurelian R. ROMAN

(continuarea articolului din nr. 1/2013 al revistei noastre)

Pentru realizarea serviciului de transport public local de călători, Asocieria S.C. Publitrans 2000 S.A. cu Asocieria S.C. CNC D S.A. – Girexim Universal S.A. dispune azi de un parc inventar format din 111 autobuze, structurat astfel:

- BMC 250 SLF – 80 de autobuze cu o capacitate însumată de 8.000 locuri, proprietar S.C. CNC D S.A., respectiv S.C. Girexim Universal S.A.

- BMC 215 SCB – 1 autobuz cu o capacitate de 66 locuri, proprietar S.C. Publitrans2000 S.A.

- S.C. Publitrans2000 S.A. mai dispune de următoarele autobuze, aflate în proprietatea sa:

- IKARUS 260 – 4 autobuze cu o capacitate însumată de 328 locuri;

- UDM 112 – 5 autobuze cu o capacitate însumată de 495 locuri;

- MERCEDES – 3 autobuze cu o capacitate însumată de 270 locuri;

- MAZ 103 – 15 autobuze cu o capacitate însumată de 1.470 locuri;

- R.D. 111 – 3 autobuze cu o capacitate însumată de 201 locuri.

Din totalul de 111 autobuze cu care se efectuează transportul public local în municipiul Pitești, cele 80 de autobuze care au făcut obiectul asocierii în vederea modernizării acestui serviciu au norma de poluare euro 4, implicit un grad redus de poluare, un număr de 15 autobuze au norma de poluare euro 3 și un număr de 15 autobuze sunt non euro. La 96 autobuze exista rampe de acces (din acestea 1 cu lift, 80 cu înclinare laterală și rampă acces, 15 cu rampă acces). S.C. Publitrans2000 S.A. a achiziționat din surse proprii un autobuz cu norma de poluare euro 4. Calitatea serviciului prestat este asigurată și de calitatea mijloacelor de transport folosite. Înnoirea parcului, ce s-a realizat odată cu încheierea contractului de asociere, a permis creșterea calității serviciului.

Activitatea de transport public local din municipiul Pitești se desfășoară folosind infrastructura stradală aferentă traseelor concesionate, autobaza cu platforma de parcare și stație de carburanți, sediul administrativ, un atelier reparații și întreținere, o stație de inspecții tehnice, un dispecerat central și 5 dispecerate marginale. Rețeaua de transport a municipiului Pitești s-a dezvoltat în cea mai mare parte în mod liniar pe direcția Nord-Sud și aceasta ca urmare a așezării geografice a orașului (în terase paralele cu axa centrala, fapt ce nu a permis o dezvoltare radială a liniilor de transport care este cea mai indicată în cazul transportului public de călători).

Populația deservită de transportul public local la data de 19.09.2008 din cartierele orașului era grupată astfel¹: Găvana – 35.840; Trivale – 24.797; Prundu – 18.641; Negru Vodă – 18.260; Craiovei – 15.738; Războieni – 14.992; Calea București – 14.284; Banat – 14.217; Central – 7.297; Tudor Vladimirescu – 6.654; Mărășești – 4.927; Traian – 3.966; Calea Câmpulung – 1.024; **TOTAL – 180.637.**

Circulația autobuzelor pe liniile de transport se efectuează în baza diagramelor de circulație întocmite de către secția exploatare. Iată și câteva date pe pentru anul 2012:

- Populație deservită – 166.594 locuitori (populația municipiului Pitești în 2010);

- Suprafața orașului – 40,73 kmp;

- Număr trasee – 20;

- Număr de stații – 116;

- Parc inventar – 111 autobuze;

- Număr de călători – 25.788

- Rulaj – 5.224 mii km efectivi

Serviciul de transport public local constituie una dintre funcțiile importante ale orașului, putând fi considerat barometrul nivelului său de dezvoltare. Transportul local de călători prin servicii regulate trebuie să răspundă unor probleme deosebit de complexe, cu abordare permanentă, având ca obiectiv optimizarea transportului în condițiile satisfacerii necesității de mobilitate, în cadrul unui sistem de transport durabil, ecologic, intermodal etc. Activitatea transportului public local respectă legislația română. Legislația activității cuprinde legislație generală și specifică pentru transporturile rutiere, transportul public local, domeniul economic financiar-contabilitate, salarizare, muncă, mediu, etc. și este constituită din legi, ordonanțe, ordine, norme și regulamente.

Principalele legi, în baza cărora funcționează transportul public local, sunt: Legea nr. 31 din 1990 a societăților comerciale cu completările și modificările ulterioare; Legea nr. 92 din 10/04/2007 a serviciilor de transport public local cu completările și modificările ulterioare; Legea 215/2001 a administrației publice locale, cu completările și modificările ulterioare; Legea 51/2006 a serviciilor comunitare de utilități publice; O.U.G. nr. 109 din 14/12/2011, privind guvernarea corporativă a întreprinderilor; Ordonanța nr. 45/2007 pentru modificarea și completarea Ordonanței de urgență a Guvernului nr. 109/2005 privind transporturile rutiere; Regulament cadru de acordare a autorizațiilor de transport în domeniul serviciilor de transport public local, ordin nr. 207/2007; Ordin pentru aprobarea Regulamentului-cadru pentru efectuarea transportului public local și a Caietului de sarcini-cadru al serviciilor de transport public local, ordin nr. 972/2007; Norma de aplicare a Legii serviciilor de transport public local nr. 92/2007, ordin nr. 353/2007 de aprobare; Ordonanță de urgență privind transporturile rutiere, O.U.G. nr. 109/2005; Ordin nr. 18/2008 privind aprobarea Normelor de igienă pentru transporturile de persoane.

Serviciile de utilități publice trebuie să îndeplinească următoarele cerințe esențiale: universalitate; continuitate din punct de vedere calitativ și cantitativ, în condiții contractuale; adaptabilitate la cerințele utilizatorilor și gestiune pe termen lung; accesibilitate egală și nediscriminatorie la serviciul public, în condiții contractuale; transparența și protecția utilizatorilor.

Organizarea, exploatarea și gestionarea serviciilor de utilități publice trebuie să asigure: satisfacerea cerințelor cantitative și calitative ale utilizatorilor, corespunzător prevederilor contractuale; sănătatea populației și calitatea vieții;

¹<http://www.primariapitesti.ro>, 05.02.2013.

protecția economică, juridică și socială a utilizatorilor; funcționarea optimă, în condiții de siguranță a persoanelor și a serviciului, de rentabilitate și eficiență economică a construcțiilor, instalațiilor, echipamentelor și dotărilor, corespunzător parametrilor tehnologici proiectați și în conformitate cu caietele de sarcini, cu instrucțiunile de exploatare și cu regulamentele serviciilor; introducerea unor metode moderne de management; introducerea unor metode moderne de elaborare și implementare a strategiilor, politicilor, programelor și/sau proiectelor din sfera serviciilor de utilități publice; protejarea domeniului public și privat, în conformitate cu reglementările specifice în vigoare; informarea și consultarea comunităților locale beneficiare ale acestor servicii; respectarea principiilor economiei de piață, asigurarea unui mediu concurențial, restrângerea și reglementarea ariilor de monopol.

Conform prevederilor legale în vigoare, societatea oferă abonamente:

1) gratuite pentru anumite categorii de cetățeni (veterani război, văduve de război, invalizii de război, încadrați în grade de invaliditate, marii mutilați – conform Legii nr. 44/1994, luptătorii pentru victoria Revoluției din decembrie 1989, urmașii de erou martir – conform Legii nr. 341/2004;

2) abonamente reduse cu 50% pentru pensionarii cu domiciliu în Pitești, pentru abonamentele pe o linie și două linii și pentru donatorii de sânge sau plasmă conform Legii 282/2005. Acestea se acordă pe baza B.I./C.I. și a ultimului cupon de pensie.

3) abonamente cu reducere de 50% speciale pentru cetățenii municipiului Pitești în vârstă de peste 65 de ani (se acordă pe bază de B.I./C.I.). Aceste reduceri sunt aprobate de Consiliul Local. Din surse ale bugetului de asigurări sociale sunt acoperite gratuitățile acordate unor categorii de cetățeni (Legea nr. 189/2000) pentru persoanele persecutate pe motive etnice de către regimurile instaurate în România începând cu 6 septembrie 1940 până în martie 1945 și Decretul Lege nr. 118/1990 pentru persoanele persecutate pe motive politice de dictatura instaurată cu începere de la 6 martie 1945.

4) elevii decontează abonamentele cu reducere de 50% prin școli și facultăți.

De-a lungul celor peste 62 ani de existență, activitatea transportului public din Pitești a fost coordonată de următoarele cadre tehnice: Trache (1964-1969), Tudorache Gheorghe (1969-1973), Popa Marin (1973-1980; 1990-1996), Popa Emil (1980-1990), Salomia Ionel (1996-2000), Parachiv Stemate (2000), Roman Aurelian (2000-2008), Rotaru Manuel (2008-prezent). Alte sectoare au fost coordonate de directorii tehnici Dina Emil, Barbu Alexandru sau sunt coordonate de directorul economic Berinde Elena.

Au fost în exploatarea serviciul de transport public din Pitești tipuri de autobuze de tipul: SKODA RO 706, T.V. 1, MTD, T.V. 2, T.V. 2U M 20, T.V. 2U SR 211, T.V. 71 R, T.V. 20 U, T.V. 2 R, SKODA KAROSA ŠM 11, IKARUS 280, IKARUS 260, I.K. 4, DAC 117 UD, DAC 112 UDM, ROMAN UD 112, ROMAN RD 111, ROMAN RDM 109, MERCEDES, MAZ 103, BMC 250 SLF BELDE, BMC 215 SCB PROBUS. Alte tipuri de autovehicule ce au mai fost utilizate ca taxiuri și/sau diverse – Pobeda, Volga M 21, Volga 21 K, Warsawa 202, Warsawa 203, Moskvici 408, IMS, Dacia 1100, Dacia 1300, Dacia 1310, FIAT 128, ARO 243, ARO 244, Dacia 1304, Dacia 1307, Dacia LOGAN berlină, Dacia LOGAN MCV, SKODA Octavia Tour, Ford

Transit FAD6. Autocamioane, tractoare, furgoane etc.: furgon TV, Molotov GAZ 63, GAZ 69, SR 101, SR 131, SR 132 M, SR 113, SR 116, ZIS 151, Multicar, Cisterne, remorci, mare parte din gama autocamioanelor ROMAN, greder autopurtat cu lamă, tractor U650.



Fig. 7. Sfârșitul anilor '50, autobuz românesc MTD



Fig. 8. Anii '50, autobuz românesc TV1



Fig. 9. Anii '60, autobuz românesc TV2



Fig. 10. Anii '70, autobuz SKODA KAROSA ŠM 11



Fig. 11. Anii '80, cursă rapidă Maxi-Taxi cu autovehicul TV – șofer Botoacă Dorel



Fig. 12. Anii '90, autobuz românesc DAC 112 UDM – șofer Botoacă Alexandru

Tabel cu date statistice legate de activitate de la înființare până în prezent

Nr.	Anul	Parc inventar	Km. utili (mii)	C.U.P. %	Călători transportați (mii)	Km. simpli de trasee	Număr de trasee
1.	1951	5	53		434	4	1
2.	1955	12	455		2.521	30,5	
3.	1960	17	1.105		7.460	66,5	
4.	1961	21	1.641		8.537	68	
5.	1962	26	1.704		9.394	41,2	
6.	1963	40	1.993		10.178	39,6	
7.	1964	42	2.671		13.093	51	
8.	1965	53	2.801		13.991	55	
9.	1966	66	3.283	75,1	18.000	64,5	
10.	1967	141	4.661	74,8	21.000	91,5	
11.	1968	145	6.163	75,9	25.920	121	
12.	1969	154	7.734	76,5	29.539	151,9	
13.	1970	176	8.058	77,2	38.034	191,8	
14.	1971	191	9.007	78,4	41.550	214	
15.	1972	226	9.152	73,5	43.747	217,9	
16.	1973	253	10.505	69	50.344	252,6	22
17.	1974	260	10.991	75,1	59.918	283,5	25
18.	1975	237	10.772	78,1	58.469	286,7	26
19.	1976	224	9.950	80,3	59.377	226,2	23
20.	1977	250	10.241	82,6	60.897	226,5	23
21.	1978	243	10.281	81,3	58.903	235,2	24
22.	1979	226	9.637	75,3	55.965	230	24
23.	1980	309	11.305	69	69.545	377	43
24.	1981	265	10.495	75	65.232	379	46
25.	1982	228	8.987	76	71.500	332	
26.	1983	218	6.761	75	69.302	332	
27.	1984	208	6.187	73	62.268	332	
28.	1985	204	6.171	72	62.441	332	
29.	1986	204	6.475	75	67.199	334	
30.	1987	194	6.398		58.633	340	
31.	1988	197	6.264		57.923	399	
32.	1989	189	6.341		60.227	384	
33.	1990	171	6.223		51.770	308	
34.	1991	156	5.720	64	63.265		
35.	1992	157	6.111	68			
36.	1993	166	6.146	68			
37.	1994	164	6.190	68			
38.	1995	117	5.105	71	41.294		
39.	2000	112	4.665 km. efectivi		22.760		25
40.	2005	90	km. efectivi	63	11.167		16
41.	2010	111	5.779 km. efectivi	77	25.682	168,03	19
42.	2011	111	5.327 km. efectivi	78	24.666	173,23	19

Între integrare și discriminare – imaginea publică a țiganului în societatea piteșteană din a doua jumătate a secolului al XIX-lea și la începutul secolului al XX-lea

prof. dr. Elena ȘTEFĂNICĂ

Societatea piteșteană din a doua jumătate a secolului al XIX-lea și de la începutul secolului al XX-lea, ca și orice altă comunitate urbană din spațiul românesc, se caracteriza printr-o mare diversitate etnică. Astfel, potrivit unei statistici din 1860, în Pitești existau 1.239 de case locuite de români, bulgari, sârbi, germani, unguri, țigani, evrei, armeni. Se observă printre locuitorii altor etnii stabiliți în Pitești și țigani. Țiganii sau romii sunt o populație de origine indiană care a emigrat spre Europa din secolul al IX-lea¹. Pe teritoriul românesc sunt atestați din secolul al XIV-lea².

Denumirile sub care este cunoscută această comunitate sunt cele de „țigan”, care înseamnă „rob” sau „sclav”, de „rom”, în limba română și de „romi”, în limba romani, limba vorbită de această comunitate. În articol voi utiliza atât termenul de „țigan”, în sens etnic, cât și pe cel de „rom”.

Deși romii au sosit ca populație liberă pe teritoriul românesc, nu se știe în ce condiții au ajuns în stare de robie, îndeplinind diverse servicii pe lângă curțile boierești, fie erau robi domnești, fie erau robi ai mănăstirilor, lucrând moșiile cu care acestea erau înzestrate îndeobște de către domnie.

Populația romă a fost eliberată din robie în decursul secolului al XIX-lea în Moldova și Țara Românească, înainte de unirea Principatelor din 1859³.

Ovidiu Moț, autor al lucrării Pitești, o istorie în date⁴ identifică specificul ocupațiilor locuitorilor Piteștiului în funcție de etnia acestora. Astfel, autorul afirmă în lucrarea menționată că ocupațiile țiganilor erau acelea de servitori, lăutari, fierari, salahori, autorul concluzionând că aceștia o duceau mai greu în libertate decât în robie.

Referiri la relațiile piteștenilor cu grupurile de romi, denumiți țigani în documente, din orașul Pitești în epoca modernă se regăsesc în arhivele Primăriei orașului în secolul al XIX-lea, pentru anul 1868, și în secolul următor, în anii 1909-1911.

În septembrie 1868 se înregistrează o plângere către primarul Piteștiului a unui localnic. Acesta relatează: „O mulțime de țigani goniți de prin comunele de unde erau înscrșiși au *invadat* marginile orașului și s-au stabilit cu bordeie, cu corturi iar alții în case risipite pe la marginea comunei, cu voia proprietarilor. Țiganii au și vite și mai ales râmători și de aceea, în câmpia după dealul dulapurilor⁵ și chiar afară din raion e râmât de porcii lor⁶. În continuare se arată în aceeași plângere că s-au înregistrat reclamații verbale din partea vecinilor că nu mai pot ține păsări și chiar lucruri, pentru că acestea li s-au furat din jurul caselor. Se specifică: „acești țigani sunt toți din liniile Bradu și Furduești, acei tâlhari vestiți ce țineau drumurile și care au comis multe omoruri și din care pe mulți i-a hrănit Comuna în temniță mai mulți ani⁷. Țiganii sunt acuzați în același document de furtașaguri și de faptul de a fi „mijlocitori pentru alți hoți⁸. Pentru îndepărtarea acestor neplăceri, autorul reclamației are și o serie de propuneri. Una din aceste propuneri, radicală, este izgonirea lor „până nu îi apucă iarna și să se ducă la comunele unde au locuit⁹. Autorul își expune în continuare

temerile legate de așezarea țiganilor în Pitești: „numărul lor e mic, dar va crește prin căsătorii, rudenii, prin traiul liber; sunt și prăsitori, astfel încât comuna va fi locuită în scurt timp o parte din țigani – ceea ce înseamnă cheltuieli pentru comună cu arestarea, cu copiii lepădați, căutare de bolnavi prin spitale, înmormântări etc.”¹⁰; comuna va fi păgubită, în opinia autorului, și prin pășunatul fără plată la care vor recurge țiganii. Totuși, același autor pare să-i accepte pe țigani doar vara, când pot veni la lucru, „dar fără vite sau râmători”¹¹. Piteșteanul cere Consiliului comunal să nu se primească stabilirea străinilor în oraș „până nu spun locul de unde vin, biletul de identitate, meseria, mijloacele de trai, certificatul de închiriere, actul de proprietate al casei sau al prăvăliei”¹². De asemenea, trebuiau stabilite regulamente și întreprinse recensăminte scrupuloase.

După cum se observă, se pot desprinde din scrisoarea acestui localnic păstrată în documentele Primăriei câteva aspecte legate de imaginea pe care *țiganul* o avea în societatea piteșteană și, de ce nu, în societatea românească în general în secolul al XIX-lea, imagine care nu s-a schimbat prea mult, din păcate, nici în secolul următor. În primul rând, țiganii sunt identificați cu răufăcătorii: hoți, criminali. În al doilea rând, sunt asociați cu o sursă de dezordine: nu respectă reguli: porcii lor rămă peste tot, pășunează fără a plăti taxele prevăzute, se stabilesc în zone periferice, fără să ceară permisiunea autorităților. Se subliniază totuși că așezarea țiganilor în anumite case s-a făcut cu acordul proprietarilor. În al treilea rând, țiganii sunt percepuți ca o forță demografică: au *invadat* Comuna, sunt *prăsitori*, astfel încât ceilalți locuitori vor fi copleșiți de numărul mare al nou-veniților. În general, sunt percepuți ca o povară pentru ceilalți locuitori ai Piteștiului, deși, în anumite împrejurări, vara, ar fi nevoie de forța lor de lucru.

Discursul piteștenilor despre țigani nu se schimbă nici la o distanță de o jumătate de secol. Astfel, în mai 1909, primarul Piteștiului prezintă un referat în Consiliul comunal în care remarcă aspectul orașului: „înconjurat de sălașe țigănești, foarte murdare și cu un aspect detestabil, mai ales pe lângă apa Argeșului și în vecinătatea liniei ferate”¹³. În continuare, primarul afirmă că „acești țigani constituie un pericol permanent pentru oraș” pentru că din rândul lor provin „cei mai renumiți hoți”¹⁴. Regăsim așadar aceeași catalogare a țiganilor ca în 1868, în reclamația făcută atunci primăriei de un locuitor obișnuit al orașului. Deși trecuse o generație, mentalitățile referitoare la țigani ale piteștenilor nu se schimbaseră!

Măsurile pe care le propune primarul în 1909 sunt mai radicale: „să fie așezați țiganii pe un loc mai retras din moșia orașului, ca embaticari”¹⁵. Pe baza aceluși referat al primarului, se găsește un loc pentru strămutarea țiganilor, anume „platoul de lângă cimitirul izraelit”¹⁶, care trebuia parcelat în loturi de 10 m lățime și 30 de metri lungime, rezultând 260 de parcele pentru 260 de familii. Se propunea perceperea unei chirii anuale, timp de șase ani, după care loturile reve-

neau în folosință deplină chirișilor. Decizia finală a Primăriei este luată la 21 octombrie 1909 și prevede parcelarea unei suprafețe de 10 ha din moșia orașului, în apropiere de cimitirul ebraic, în loturi de 300 m² pe care să se construiască o casă și o curte după „modelul indicat de comună”¹⁷. Mutarea țiganilor trebuia efectuată până la 1 martie 1910, timp în care trebuiau să-și construiască și case. Pentru loturile primite aceștia trebuiau să plătească o sumă de 300 de lei, în rate egale, pe parcursul a 15 ani. Intervalul temporar rezervat pentru ridicarea de locuințe este foarte scurt și neinspirat ales (lunile respective sunt unele de toamnă și iarnă, improprie construcțiilor).

Între timp, Primăria a luat măsura de a dărâma locuințele insalubre din oraș pentru a grăbi mutarea, măsură care îi nemulțumește pe unii locuitori din strada cimitirului Sfântul Gheorghe. Acești locuitori se adresează prefectului, cerându-i acestuia permisiunea de a-și așeza bordeiele unde vor crede ei de cuviință, deoarece au fost mutați de patru ori, în condițiile în care și ei plăteau dările către stat „ca orișicare om”¹⁸.

Hotărârea primarului Dumitrescu de a-i strămuta pe țigani la marginea orașului, pe lângă faptul că este discriminatorie, îi nemulțumește și pe unii dintre locuitorii Piteștiului, în special pe proprietarii de case de închiriat, pentru că pierd astfel banii proveniți din chirii¹⁹.

Cu toate protestele, măsura este dusă la îndeplinire. Doar sunt cererile către primărie pentru loturile alocate unor familii numeroase, cu șase și opt copii. Pentru a urgenta mutarea, Primăria le oferă strămutaților și un ajutor de 40 de lei pentru construirea de case, pentru care comuna a deschis un credit extraordinar de 1.000 de lei pentru bugetul anului 1910/1911²⁰.

Pe locurile puse la dispoziție de Comuna Pitești s-au mutat doar 88 de familii, dintre care numai 28 de familii și-au construit câte o locuință, restul de 60 de familii neridicându-și o construcție, locuind probabil în stil seminomad, în cort. Străzile din Pitești după care s-au mutat locuitorii la marginea orașului, la nord de cimitirul evreiesc, au fost: Ceaprazari, Gării, Târgul din Vale, Libertății, Cimitirului, Eliade Rădulescu²¹.

Noul cartier astfel rezultat nu era un exemplu de conviețuire pașnică. Existau disensiuni chiar între familiile strămutate, în interiorul comunităților de romi. Astfel, la 14 aprilie 1911 s-au înregistrat plângeri către primar din partea a opt familii, strămutate din spatele morii din Târgul din Vale. Plângerile locuitorilor sunt: „nu putem trăi alături de cei din Ceaprazari” (*strămutați din Ceaprazari*, n.n) pentru că „ne insultă, ne bat noaptea, ne strică casele, fură și nu vor să știe de nici o autoritate”²². Cele mai mari nemulțumiri sunt semnalate primarului la 22 octombrie 1911 de către 60 de persoane care reclamă că, în locul loturilor bune, promise de primărie, au primit pământ insuficient, așa încât nici pentru corturi nu este suficient, „nu avem loc pentru răzoare, zarzavaturi” și deși li se promisese că sunt scutite de dări pentru trei ani, „deja perceptorul cere bani”²³.

Ce s-a întâmplat cu această comunitate piteșteană în anii următori, nu se mai știe din documentele păstrate sau cercetate până acum. Analiza stării de spirit a locuitorilor Piteștiului, reieșită din cercetarea celor câteva fragmente păstrate în documentele Primăriei, conduce la câteva concluzii referitoare la relațiile existente între piteștenii obișnuiți ai Piteștiului, între autoritățile locale și romi, la imaginea publică a țiganului în societatea piteșteană, în general.

O primă concluzie este existența intoleranței unei anumi-

te categorii de piteșteni față de comunitățile de romi. Astfel, aceste comunități erau strămutate (evacuate forțat am putea spune în termeni moderni) la periferia orașului. Aceasta era o practică devenită curentă în epoca respectivă. Astfel, un reprezentant al etniei rome evacuate declară că a fost strămutat a patra oară, cu toate consecințele care decurg de aici: întreruperea legăturilor sociale, starea de insecuritate permanentă în care această comunitate trăia, sentimentele de inferioritate resimțite de această comunitate într-o perioadă în care românii adoptaseră în 1866 o Constituție care proclama egalitatea tuturor în drepturi. O parte dintre cei strămutați aveau o slujbă, pentru că unul dintre romii evacuați declară că „suntem plătitori de dări, ca și oricare locuitor”, dar totuși, și acea parte era evacuată.

O altă concluzie se referă la starea de sărăcie în care țiganii locuiau. De asemenea, se pot constata în rândul piteștenilor majoritari acea teamă de *celălalt* pe care țiganii o inspirau, precum și o serie de stereotipii de gândire care, din păcate se regăsesc și astăzi la anumite segmente ale societății românești, cu toate eforturile pe care statul român le depune pentru integrarea acestei comunități²⁴. Din păcate, tratamentele discriminatorii la care era supusă această comunitate, chiar din partea autorităților locale, nu a fost în măsură, cel puțin în epoca studiată, să favorizeze integrarea grupurilor de romi, deși, timid, transpare din tonul documentelor, nevoia de integrare, de angajare a acestora. Rezistența față de această tendință provine din acea conotație negativă pe care țiganul o avea în societatea piteșteană, identificat, în general, cu un distrugător al ordinii, al autorității.

NOTE

¹ Petcuț, Petre, Petre, Florin-Manole, „Istoria romilor”, în *Istoria romilor din România*, material dedicat învățătorilor, editura Human Dynamics, februarie 2008, p.3

² Ibidem

³ Ibidem, p.7. Astfel, prima lege care a desființat sclavia unei categorii de romi a fost adoptată în Țara Românească în 16 martie 1843, respectiv legea „pentru desființarea dajnicilor de sub administrația Vorniciei temnițelor și trecerea lor sub administrația ocârmuirilor de județe”. „Legiuirea pentru emanciparea tuturor țiganilor din Principatul Țării Românești” a fost promulgată la 20 februarie 1856. În Moldova, o astfel de lege a fost adoptată la 22 decembrie 1855, numită „legiuirea pentru desființarea sclaviei, regularea despăgubirii și trecerea emancipărilor la date”.

⁴ Moț, E. Ovidiu, *Pitești, o istorie în date*, Editura Pământul, 2008, p.57

⁵ Dulapul este scrânciobul, leagănul.

⁶ Direcția Generală a Arhivelor Statului, filiala Argeș, *fond Primăria Pitești*, ds. 17/1868, *ibidem*, f.15

⁷ Ibidem

⁸ Ibidem

⁹ Ibidem

¹⁰ Ibidem

¹¹ Ibidem

¹² Ibidem

¹³ Ibidem, ds. 28/1909-1911, f. 1

¹⁴ Ibidem

¹⁵ Ibidem

¹⁶ Ibidem, f. 3

¹⁷ Ibidem, f.7

¹⁸ Ibidem, f. 10, 11

¹⁹ Ibidem, f. 17

²⁰ Ibidem, f. 18,19,23,24

²¹ Ibidem, f.33,35. Este interesantă pentru o statistică și lista cu numele celor strămutați: Chiaria, Oaie, Cobzaru, Gheorghe, Andrei, Anghel, Comănescu, Rizea, Vlăsceanu, Munteanu, Rudaru, Piroi, Gărăgău, Nedelea, Preda, Ciobotaru, Bureea etc.

²² Ibidem, f. 39

²³ Ibidem, f. 44

²⁴ Guvernul României a adoptat „Strategia de incluziune a cetățenilor români aparținând minorității romilor pentru 2012-2020” care prevede intervenții ale statului pe mai multe paliere: educație, formare profesională și ocupare, sănătate, locuit și mică infrastructură, cultură, infrastructură socială.

Evoluția învățământului în Pitești între anii 1892-1914

prof. drd. Constantin Vărășcanu, prof. Marius Chiva

Legislația școlară. După constituirea statului național și dobândirea independenței se constată o preocupare tot mai constantă pentru problemele de învățământ și de educație. Se căutau noi forme pentru organizarea și consolidarea învățământului românesc, căruia legea din 1864 îi fixase cadrul instituțional. Procesul de unificare a instrucțiunii publice s-a amplificat și s-a adâncit, în semnificațiile lui majore, într-o nouă ambianță ideologică, prin dobândirea unei viziuni unitare, limpede asupra învățământului românesc, când, prin votarea, în 1893, a proiectului de lege propus de Take Ionescu, s-a modificat organizarea învățământului primar, diversificat în școli de cătune, primare inferioare, primare superioare și cursuri primare complementare și de „repetiție”. Obligativitatea școlară pentru copii a fost mărită de la 7-8 ani la 12-14 ani, cu un regim de preferințe „pentru băieți” și pentru „copiii de părinți români”¹.

Prin legea din 1893, s-a imprimat întregului învățământ primar un caracter mai practic, prin introducerea lucrului manual în școli, prin organizarea de ateliere școlare și practică agricolă. O altă lege novatoare, elaborată în 1896, opera lui Petru Poni a dus la îmbunătățirea programelor de învățământ în școlile normale și la înființarea grădinițelor în mediul rural.

În 1898 a apărut o nouă lege, completată în 1901, 1903, 1908 și 1909, opera datorată lui Spiru Haret, „omul școalelor” și care a constituit baza organizării învățământului până la legea din 1924². Dezbaterile noii legi s-au desfășurat timp de două luni (ianuarie și februarie 1898) în Adunarea Deputaților și 12 zile în Senat (în luna martie).

Această lege a redat unitatea învățământului secundar, împărțit, după 1893 în școli secundare clasice și școli secundare reale. Haret a împărțit școala secundară în trei secții: reală, clasică și modernă. A înlocuit bacalaureatul cu examenul de absolvire, pentru a înlocui memorarea cu utilitatea (cu dicționare și manuale pe masă), care a funcționat până în 1925. A introdus cursul de admitere în clasa I gimnazială, învățământul secundar fiind stabilit la 8 clase, în două cicluri (inferior și superior). Legea din 1898 a durat până în 1928 pentru organizarea învățământului mediu și superior³. În consens cu această lege, profesorii liceului din Pitești au cerut să se dea o importanță mai mare studiului limbii române și istoriei naționale⁴.

Învățământul public primar. Ca și în perioada dinainte de 1892, învățământul primar urban se dezvoltă mai mult decât cel rural, numărul absolvenților școlilor urbane fiind mult mai mare decât al școlilor rurale. Cu toate acestea, nu toate școlile primare urbane aveau o bază materială corespunzătoare. De localuri proprii beneficiau doar Școala de băieți nr. 1, construit în 1840, dar care, în decursul timpului și din cauza lipsei de întreținere curentă, devenise necorespunzător și Școala de băieți nr. 2 din Pitești (din 1894). Școala de băieți nr. 3 a funcționat în casele închiriate pe strada Craiovei (din 1892), apoi în casele lui Ion Teodoru din Bulevardul Elisabeta (din 1894) și în casele lui Gheorghe Teodoreanu din strada Craiovei (din 1896). Școala de fete nr. 1 a avut un local propriu, începând cu anul 1894, constru-

it din fondurile donației „Nicolopolu”, în care, după anul 1970 au funcționat atelierele – școală ale Liceului Nicolae Bălcescu. Școlile primare de fete nr. 2 și nr. 3 funcționau în localuri închiriate, necorespunzătoare⁵.

Într-o notă adresată primarului la 30 ianuarie 1906, directorul Școlii primare de băieți nr. 1, I.I. Teodorescu, menționând că localul nu se mai poate repara îi solicită sprijinul „pentru ca să se construiască un nou local pentru această școală”⁶. La 24 august 1908, din inițiativa primarului orașului, Nicolae Gh. Dumitrescu, profesor de geografie la liceu, s-a pus piatra fundamentală a noii școli primare de băieți nr. 1, în prezența oficialităților locale și a lui Spiru Haret, ministrul instrucțiunii publice. Noul local a fost executat de antreprenorul Salvatore Rosazza din Pitești, după un plan trimis de Primăria Capitalei, primar al Bucureștilor fiind argeșeanul Vintilă Brătianu. Noul lăcaș de învățământ a fost inaugurat în octombrie 1909, în prezența lui Ion I.C. Brătianu, primul ministru al țării, care își susținuse aici examenele pentru clasele I-IV. Noua clădire, amplasată în curtea vechei școli, pe actuala stradă Ion C. Brătianu a rămas, timp de câteva decenii, cea mai reprezentativă instituție de învățământ primar din Pitești. Construcția va fi demolată după cutremurul din 1977⁷.

Noul local dispunea de „șase săli de clasă și dependințe”, așa cum rezultă dintr-un memoriu adresat de conducerea școlii (director fiind acum D. Constantinescu) Ministerului Instrucțiunii Publice și Cultelor, la 30 mai 1910. În document se solicită aprobarea ca Școala de băieți nr. 1 Pitești să poarte numele primului institutor și fondator al acesteia, Nicolae Simonide „magistrat, inspector de școale, decorat cu medalia „Marea Cruce” la anul 1878”⁸. Ca urmare a aprobării memoriului de către Minister, la 15 decembrie 1910, regele Carol I semnează decretul care la articolul I precizează: „Școala primară nr. 1 de băieți Pitești va purta pe viitor numele Școala primară «Nicolae Simonide»”⁹.

În această școală cu îndelungată tradiție, au studiat multe generații de elevi, din rândurile cărora s-au ridicat, de-a lungul anilor, personalități remarcabile, în toate domeniile de activitate. Dintre aceștia amintim pe: Ion C.Brătianu, Ion I.C. Brătianu, Armand Călinescu (foști prim-miniștri ai României), C. Dobrescu-Argeș, Dinu I.C. Brătianu (oameni politici), C. Zaharescu, Petre Vintilescu, Mihai A. Antonescu (profesori universitari), Ion Pillat, Tudor Teodorescu – Brăniște, Alexandru Bădăuță (scriitori), Constantin Christescu, Marin S. Ionescu (generali), Alexandru Bogdan – Pitești (colecționar și critic de artă), Vasile M. Brezeanu (actor)¹⁰.

Câțiva învățători piteșteni au fost autori de manuale școlare: C.G. Mielcescu a colaborat la elaborarea unui manual de geografie a județului, P. Rădulescu și Ilie Iliescu sunt autori unor manuale de geografie, iar Tatiana Bobancu este autoarea unui abecedar¹¹.

În anul 1901 a fost elaborat Regulamentul pentru funcționarea cantinelor școlare. În anul următor a luat ființă Societatea cantinelor școlare din județul Argeș. Ea a avut un rol important în strângerea fondurilor pentru înființarea cantinelor școlare. Astfel, în 1902, Societatea a înființat o cantină

pentru elevii școlilor primare din orașul Pitești, avându-l ca președinte pe Ion Teodorescu, directorul Școlii de băieți nr. 1. În decembrie 1903, la cantină serveau masa zilnic între 150 și 300 de elevi¹².

Metodele de predare s-au perfecționat continuu, materialul didactic s-a îmbunătățit, învățământul devenind, într-adevăr, o realitate în majoritatea școlilor. Un rol important a revenit, în acest sens, revizorilor, al căror număr a crescut. Unul dintre aceștia a fost C. Dianu, care-și începe activitatea de revizor prin trimiterea, la 6 aprilie 1897, a unei foi volante intitulată *Principii și precepte pedagogice*, care să fie la îndemâna fiecărui învățător ca un prețios îndreptar pentru buna pregătire și desfășurare a lecțiilor¹³.

Învățământul primar privat. Învățământul privat s-a dezvoltat conform principiului lui Spiru Haret ca acesta să devină „un ajutor prețios pentru învățământul public”. În județul Argeș, acesta s-a desfășurat în orașele Pitești, Câmpulung și Curtea de Argeș. Cele mai multe școli primare private se aflau în orașul Pitești. Acestea au fost:

Școala romano – catolică își continuă activitatea cu două secții: maghiară și germană. Avea sediul pe strada Șerban Vodă nr. 155, avându-i ca directori pe W. Kaluga (1900 – 1911) și G. Müller (1912 – 1914). A funcționat ca școală mixtă, cu programa statului. Cursurile erau predate în limbile maghiară, germană și română¹⁴.

Școala evanghelică – luterană situată pe Bulevardul Elisabeta nr. 4, era mixtă, având trei cadre didactice și elevi de diferite etnii. În anul școlar 1909 – 1910 în școală învățau: 12 români, 32 austrieci, 9 unguri, 6 evrei, 2 italieni, 2 greci, 1 bulgar, 1 polonez și 1 armean¹⁵.

Școala calvină (reformată) – ungară funcționa pe strada Șerban Vodă, nr. 107. Directorii școlii au fost: G. Gaboy (1901-1905), T. Laszlo (1905 – 1911), L. Varga (1911-1914). Școala era mixtă, cursurile se desfășurau după sistemul din Ungaria, cu șase clase într-o singură sală¹⁶.

Școala israelită a funcționat ca școală mixtă, cu programa statului. La inspecția din anul 1914, nivelul pregătirii elevilor era corespunzător¹⁷.

Institutul de fete Dochia Tomescu era bine organizat, dar taxele școlare erau ridicate. Elevele erau atât interne, cât și externe. Cadrele didactice erau recrutate din școlile publice. Aici se predau în plus față de alte școli limbile franceză, germană, precum și pianul¹⁸.

Institutul de fete Teodora Gheorghiu era situat pe strada Brătianu nr. 65, fiind o școală de prestigiu. Până în 1905 a fost condus de Teodora Gheorghiu, iar din 1906/1907 acesta a fost condus de Elena Bănescu, aceasta asociind-o din 1907 pe Ecaterina Constantinescu. Taxele școlare erau ridicate, fapt ce determină prezența unui număr mic de eleve. Școala avea și o grădiniță de copii¹⁹. Alți copii erau pregătiți în familie și în luna iunie susțineau examene la școlile publice. Așa proceda în 1902 poetul Ion Pillat, care solicita susținerea examenelor pentru clasa I respective clasa a II-a de către copiii săi Nicolae și Florica la școala de băieți nr. 1 din Pitești²⁰. Învățământul privat în mediul urban a luat amploare, numărul elevilor crescând, în orașul Pitești, de la 221, în anul școlar 1899-1900, la 274 elevi în anul școlar 1913-1914²¹.

Școala medie. În anul 1912 a apărut legea pentru înființarea școlilor medii de băieți și fete în orașe și comune mai mari. Pe baza acesteia, la 1 septembrie 1912 s-a înființat Școala medie din Pitești numai cu clasa I. profesori au fost numiți: Gh. Stănescu-Delar, institutor, profesor de litere și director, Ilie Iliescu, institutor, pentru partea științifică. Nu-

mărul elevilor care au frecventat școala a fost mic, fapt ce întărește concluzia lui Eliodor Constantinescu că școlile medii nu corespundeau nevoilor reale ale progresului nostru în această perioadă²². Școala medie era în realitate un gimnaziu mai prost organizat și încadrat, un refugiu pentru elevii care nu reușeau la admiterea în liceu. Astfel, în anul școlar 1912/1913 au fost înscriși la clasa I 72 de elevi, din care au promovat doar 54. În anul școlar 1913/1914, la clasa I au fost înscriși 54 elevi, din care au promovat 23, iar clasa a II-a a fost frecventată de 18 elevi, din care au promovat 17. În anul școlar 1914/1915 a fost înființată și clasa a III-a, dar numărul elevilor, la toate clasele este în descreștere.

Învățământul profesional. În martie 1899, Legea asupra învățământului profesional a fost votată și aprobată în Parlamentul României, atât în Camera Deputaților, cât și în Senat. S-a creat astfel cadrul instituțional care a contribuit la înființarea unui mare număr de școli profesionale elementare și inferioare.

Școala profesională de fete din Pitești a fost înființată la 1 septembrie 1897, devenită în noiembrie 1899, Școala Teiuleanu, după numele familiei care a donat 800 de pogoane de pământ și o pereche de case pentru întreținerea acesteia²³. După 1900, școala a fost preluată de către stat. Școala avea durata de 5 ani și două secții: rufărie și croitorie, la care, în 1908, se adaugă un atelier de țesătorie și broderie românească. Numărul elevelor era ridicat, provenind atât din mediul urban cât și rural. Multe absolvente s-au încadrat în fabrici și societăți economice, altele ca maestre de lucru manual la școlile primare rurale²⁴.

La 3 octombrie 1899, a fost deschisă la Pitești o *Școală elementară particulară*, inițiatorul acesteia fiind Grigore T. Coandă, directorul Băncii Populare²⁵. Școala a funcționat într-o aripă a liceului și era ajutată cu fonduri de către Camera de Comerț și Primăria Pitești.

Din 1906 școala și-a încetat activitatea, Ministerul având o *nouă școală*, la început cu 3 profesori, apoi cu 5 în 1906-1907, apoi cu 12 în 1911-1912. Numărul elevilor promovați era modest: 61 din 135 elevi înscriși în 1912-1913. Materiile studiate erau: limba română, contabilitatea, mărfuri, istoria, geografia, caligrafia, productologia și practica. Elevii făceau practică în magazinele din oraș, câte 3 ore după amiaza. De la 1 noiembrie 1907 s-au deschis cursurile școlii de adulți, cu 36 de tineri, majoritatea de la magazinele din oraș²⁶.

Școala inferioară de meserii din Pitești a fost înființată de institutorul Ilie Iliescu la 1 septembrie 1900. Școala a funcționat într-o sală a liceului. De la 1 octombrie 1902, școala a fost preluată de Minister, fiind organizată ca școală inferioară de meserii, cu 3 secții: lăcătușerie, tâmplărie și tinichigerie. A funcționat în case închiriate, având câte un atelier pentru fiecare secție. La sfârșitul fiecărui an se realizau expoziții cu vânzare a obiectelor confecționate de elevi²⁷.

Alte școli. *Școala de cântăreți bisericești din Pitești* și-a deschis porțile la 1 octombrie 1897 din inițiativa preoților din județ, organizați în societatea „Frăția”. A funcționat în localul protoieriei, iar din 1899, în chiliile bisericii „Greci”. În 1905 a fost inaugurat noul local al școlii, pe strada Brătianu, nr. 17, având trei săli de clasă și o cancelarie. Personalul școlii era format din preoți, numiți de episcop. În 1912 școala a fost desființată²⁸.

NOTE

¹ Academia Română, *Istoria Românilor, vol. VII, tom.I*, Editura Enciclopedică, București, 2003, p.544

² *Ibidem*, p.545

³ Tudor, Sebastian, *Dezvoltarea învățământului în fostele județe Argeș și Muscel în perioada 1864-1914*, Editura Paralela 45, Pitești, 2009., pp. 102-103

⁴ Rășcanu, P., „*Istoricul învățământului secundar*”, Tipografia Națională, Iași, 1906 p.193

⁵ Tudor, Sebastian, *op.cit.*, p. 106

⁶ D.J. A.N., fond Primăria oraș Pitești, dosar 18/1906

⁷ Popa, Petre, Dicu, Paul, Voinescu, Silvestru, *Istoria municipiului Pitești*, Editura Academiei R.S.R., București, 1988., p.191

⁸ Direcția Generală a Arhivelor Statului, Pitești. *Mărturii documentare, vol. I (1388-1944)*”, București, 1988, p.288.

⁹ *Ibidem*, p.282.

¹⁰ Popa, Petre, Dicu, Paul, Voinescu, Silvestru, *op.cit.*, pp. 191-192

¹¹ Tudor, Sebastian, *op. cit.*, p.121.

¹² *Ibidem*, p.123.

¹³ *Ibidem*, p. 126.

¹⁴ Tudor, Sebastian, *op. cit.*, p. 131

¹⁵ *Ibidem*, p.132

¹⁶ *Ibidem*.

¹⁷ *Ibidem*.

¹⁸ *Ibidem*.

¹⁹ *Ibidem*, p.133

²⁰ *Ibidem*

²¹ *Ibidem*

²² Constantinescu, Eliodor, *Școala medie după trei ani de funcționare*, București, 1915, pp.11, 17

²³ Popa, Petre, *Pitești, 620. Memento*, Ediția a II-a, Editura Paralela 45, Pitești, 2008, p. 94

²⁴ Tudor, Sebastian, *op. cit.*, p.144

²⁵ Popa, Petre, *op. cit.*, p. 96

²⁶ Tudor, Sebastian, *op. cit.*, p. 140

²⁷ *Ibidem*, p. 141

²⁸ *Ibidem*, p. 146

Pitești – reședință domnească medievală

drd.ing. Marius Postelnicescu

În mai multe documente s-a afirmat că Piteștiul a îndeplinit rolul de reședință domnească încă din timpul primilor Basarabi. În lucrarea *Istoria Bucureștilor*, istoricul piteștean G. Ionescu Gion arată că de la 1315 Piteștii au devenit cetate de scaun a Basarabilor ca și Curtea de Argeș, Câmpulung Muscel, Târgoviște și București. În condeiele de la mănăstirile Cozia și Tismana sunt consemnate hrisoave emise din aceste orașe sau cetăți în secolele XIV și XV.

După 1388, domnii Țării Românești au avut printre orașele de reședință și Piteștii. Mircea cel Bătrân, pe lângă moștile domnești pe care le-a stăpânit în Pitești, a posedat unele clădiri, terenuri cu vii și alte proprietăți prin împrejurimi. Se spune că domnitorul ar fi construit și două biserici: una pe locul unde există astăzi biserica domnească Sf. Gheorghe, ctitorie a domnitorului Constantin Șerban, și o altă biserică construită în 1408, biserica Sf. Dumitru și Sf. Nicolae, în satul Valea Rea, la capătul vestic al străzii Balotești din cartierul Găvana¹.

Mircea cel Bătrân a construit, lângă Pitești, în satul Budeasa, pe dealul Văcăreasca o cetățuie, care se păstrează până astăzi, pentru refugiu sau odihnă numită „La Cetate”, „Cetatea Jidovilor” sau „Cetatea (cula) lui Mircea”. Aceasta a fost construită pe locul unor vechi construcții geto-dacice din sec. II-IV². Unii domnitori ai Țării Românești au locuit în reședința temporară de la Pitești, în clădirile din curtea domnească sau în alte case din împrejurimi. Aici au fost redactate diferite documente de către dieci (scriitori, grămăticii) ai cancelariei domnești pe timpul domnitorilor: Basarab cel Tânăr (1477-1482) la 16 august 1481. Mihnea cel Rău la 1 noiembrie 1504 a emis un hrisov „la Ștefănești în Podgorie” unde se presupune că exista o casă domnească. La 1 aprilie 1510 (sau 1511) Vlad cel Tânăr emite un act în care se consemnează pentru prima dată calitatea de oraș a Piteștiului³.

Neogoe Basarab (1512-1521) a emis mai multe documente, 19, în cancelaria sa din Pitești. Primul este datat din 3 noiembrie 1516, iar ultimul din 11 iulie 1519. El a construit o nouă curte domnească în zona Geamăna, fapt constatat din actul din 22 noiembrie 1517: „Și eu, Moisi scriitor, care a scris în noile curți din orașul Pitești”⁴. Informația este foarte prețioasă, deoarece confirmă că orașul Pitești a avut și înainte curți domnești folosite ca reședință temporară a

voievozilor din Țara Românească. Ridicarea noilor curți s-a realizat în forme și proporții ce depășeau programul unei reședințe locale. Acest fapt reiese din forma de exprimare a actelor domnești: „Și eu, Florea, carii am scris în minunatul foisor al Piteștilor” (18 ianuarie 1518); „Eu, Danciu cel mic între diaci, care am scris în minunatul scaun în Pitești” (6 mai 1519). Toate aceste indicii subliniază intenția lui Neogoe Basarab de a acorda Piteștilor funcția de capitală a Țării Românești, ceea ce rezultă și din caracterul de scaun menționat pentru prima dată în actul din 6 mai 1519⁵. Domnitorul Neogoe Basarab a purtat corespondența, din Pitești, cu orașele Brașov și Sibiu. S-a păstrat o scrisoare datată 26 august 1516 trimisă brașovenilor⁶. Pe lângă limba slavonă, în cancelaria domnească de la Pitești a fost folosită și limba latină. La 18 decembrie 1518, Neogoe Basarab s-a adresat sibienilor în limba latină, printr-o scrisoare expediată din Pitești.

Din reședința din Pitești au fost scrise documente domnești și în timpul voievozilor: Radu de la Afumați (1522-1529), ginerele lui Neogoe Basarab, la 2 septembrie 1528; Vlad Înecatul (1530-1532) a scris din cetatea Pitești la 2 mai, 28 mai, 14 iulie și 10 august 1532. Pătrașcu cel Bun (1554-1557) tatăl lui Mihai Viteazul, la 5 iulie, 6 iulie 1555, 28 aprilie 1556, și 17 iulie 1557 a scris în „scaunul de la Pitești”⁷. Cancelaria lui Mihai Viteazul (1593 – 1601) a emis acte și în orașul Pitești, folosit de domnitor ca reședință temporară. Domnitorul Simion Movilă (1600-1602) a expediat două scrisori din Pitești la 1 și 5 noiembrie 1601. Două acte redactate în Pitești sunt și din vremea domnitorului Matei Basarab (1632-1654). În hrisovul din 18 mai 1645, Matei Basarab a întărit lui Opreș un lot de pământ în Sămara (sat ce aparține localității Poiana Lacului) printr-o carte în care se specifică: „Scris la pod la Pitești”. Tot la 18 mai 1645, Matei Basarab a dat un răvaș către 12 boieri hotarnici pentru a alege sarcinile unor mănăstiri, în Izvorani, actul „fiind scris la pod la Pitești”⁸.

Stabilirea locului unde se aflau curtea sau curțile domnești din Pitești reprezintă o altă problemă dificilă pentru cercetători. Sursele documentare și arheologice cunoscute în momentul de față nu constituie decât într-o mică măsură la formularea unor supoziții demne de a fi luate în considerație. Sunt unele indicii despre existența unor curți sau case proba-

bil domnești în anumite zone ale orașului: în centrul orașului, lângă biserica domnească Sf. Gheorghe, ctitorie a domnitorului Constantin Șerban (1656), între actualele străzi Domnița Bălașa, Victoriei, Piața Vasile Milea, iar între b-dul Republicii și zona Târgul din Vale o altă curte domnească, Curtișoara lui Matei Basarab. Documentele și tradiția ne spun că biserica domnească Sf. Gheorghe din centrul orașului s-a ridicat pe terenurile domnești care se întindeau până la râul Argeș.

Localizarea curții domnești a lui Neagoe Basarab ar fi în zona sudică a Piteștiului, până la pârâul Geamăna Mică (Turcești). Nu sunt date clare privind această locație. În plus, pârâul Geamăna (satul Prundu) din actele medievale (Geamăna Mare de astăzi) este confundat uneori cu pârâul Dârzul (marginea veche sudică a Piteștilor), numit frecvent astăzi Turcești, Valea Teiului sau Geamăna Mică. Pârâul Dârzului este afluent direct al Argeșului și nu al pârâului Geamăna Mare. Morile medievale menționate în documente se aflau atât pe cursul și la gura Dârzului (confluența cu Argeșul), cât și pe valea sau la gura pârâului Geamăna Mare. Curtea domnească din Pitești și clădirile aferente s-au ruinat și au dispă-

rut în perioada numeroaselor și distrugătoarelor războaie turco-austro-ruse de la finele secolului XVII-lea și până la începutul secolului al XIX-lea. Ca și pentru vechimea așezării, caracterul tardiv al acestor mențiuni este rezultatul soartei triste pe care a avut-o de-a lungul veacurilor arhivele și documentele din țările române.

NOTE

¹ Popa Petre, Paul Dicu, Silvestru Voinescu, *Istoria Municipiului Pitești*, București, 1988, p.84

² *Ibidem*, p.71

³ Dinu C. Giurescu, *Istoria romanilor*, vol. II, București, Editura Științifică și Enciclopedică, 1976, pp. 167-168; 197-199

⁴ Eugenia Greceanu, *Ansamblul urban medieval Pitești*, Pitești, Editura Paralela 45, 2007, p.27.

⁵ *Ibidem*, p.29

⁶ Ion Bogdan, *Documente și registre privitoare la relațiile Țării Românești cu Brașovul și Ungaria în sec. XV și XVI*, București, 1902, p.260 (doc.LX).

⁷ Popa Petre, Paul Dicu, Silvestru Voinescu, *op. cit.*, p.88.

⁸ Petre Popa, *Memento*, ediția II, Pitești, Editura Paralela 45, 2008, p.82.

Campania electorală a Blocului Partidelor Democratice (B.P.D.) în Pitești – 1946

prof. Ion I. Ștefan

Ultimele zile ale lunii ianuarie 1946 au adus cu ele și primele întruniri și manifestații oficiale ale partidelor politice: Blocul Partidelor Democratice-comuniști și Opoziția-Partidul Național Țărănesc, Partidul Național Liberal și Partidul Social Democrat-Titel Petrescu

Aceste întruniri trebuiau însă să se desfășoare în conformitate cu regulamentele stricte impuse de autorități care precizau:

- cele care se țineau în săli închise nu aveau nevoie de o autorizație specială. Dar ele urmau a fi supravegheate „prin informatori”.

- cele de stradă aveau nevoie de o autorizație prealabilă a poliției locale care se va informa asupra intențiilor manifestațiilor ca nu cumva să aibă „caracterul unor acte de provocare” și să nu tulbure liniștea publică¹.

În desfășurarea manifestațiilor autorizate, nu erau îngăduite „Acte jignitoare la adresa națiunilor și armatelor aliate, autorităților române sau naționalităților conlocuitoare, precum și demonstrații cu caracter antidemocratic”². Cu alte cuvinte, manifestațiile și mitingurile nu puteau să facă altceva decât să aducă osanale armatei sovietice de ocupație, guvernului impus în mod samavolnic regelui și țării, să nu ia atitudine împotriva manifestațiilor antiromânești din Ardeal și să se conformeze regulilor democrației originale dorite de comuniști.

Campania electorală a fost una violentă atât în plan verbal, cât și în planul violențelor fizice. Discursul „tovarășului” Gheorghe Gheorghiu-Dej, rostit cu prilejul Anului Nou, a început cu un atac la adresa P.N.Ț. și a P.N.L.: „Cei care în țara noastră au încercat să transforme România într-un măr al discordiei între aliați, toate forțele reacționare care au încercat să uneltească împotriva păcii au primit răspunsul nimerit în realizările de la Moscova [...]”³. În conti-

nuarea discursului său, liderul comunist avertiza: „Consolidarea democrației prin desăvârșirea epurării în aparatul de stat, în întreprinderi publice și particulare, prin judecarea mai departe și aspra condamnare a criminalilor de război”.



Nicolae Ceaușescu la un miting electoral în campania electorală din 1946 (Fototeca comunismului românesc, cota: 1/1946)

Aceiași ton și aceleași idei vor caracteriza și discursul unui alt „tovarăș”, Gheorghe Apostol, președintele Confederației Generale a Muncitorilor din România, ținut la radio, tot cu prilejul zilei de Anul Nou: „Desigur că țara noastră ar fi făcut pași mult mai mari înainte pe calea reconstrucției, dacă reacțiunea internă nu ar fi provocat dificultățile cunoscute... Să terminăm odată cu parazitismul speculanților... Așa și numai așa vom determina epurarea aparatului de stat, a instituțiilor și întreprinderilor de elementele fasciste și reacționare”⁴.

Ziarul Armatei Roșii „Grai Nou”, varianta în limba română, în comentariul său din 19 ianuarie 1946, se ridică împotriva reacționarilor „care încearcă să afle cât de departe

pot merge în folosirea libertăților democratice [...]. Atari încercări nu pot fi îngăduite”⁵.

Aceeași publicație, la 24 ianuarie 1946 îi critica pe aceia care pledau „pentru dreptul fascismului de a participa în viața publică din România. Otrava fascistă nu se va evapora pe neașteptate, odată cu primele raze de libertate”⁶.

Și tot un ziar militar, dar al Armatei Române, „România liberă și independentă”, ziarul unităților militare din Regiunea Muntenia, Olt și Dobrogea, publica un articol în aceeași lună, cu titlul „Cine sunt reacționarii?”: *...ei reacționarii în frunte cu Maniu și Brătianu, împoașcă venin și încearcă să compromită democrația și guvernul de largă concentrare democratică al D-lui P. Groza* [...]⁷.

Atacul concentrat asupra liderilor și membrilor P.N.Ț. și P.N.L., era susținut sistematic de politrucul Silviu Brucan, în rubrica pe care o administra cu autoritate din ziarul „Scânteia” – „Politica la zi”. Părea acestui personaj malefic pentru poporul român era că: *Iuliu Maniu și Constantin I. C. Brătianu erau fariseii democrației!*⁸ În fiecare număr al organului de presă al P.C.R., erau prezentate liste cu numele persoanelor epurate însoțite de comentariile în spiritul „luptei de clasă” ale politrucului amintit.

Mitingurile au continuat în Capitală. În ziua de 4 august 1946, pe stadionul „Giulești” a avut loc o „mare adunare populară”, iar pe stadionul Sportiv Municipal, un miting la care a vorbit Miron Constantinescu⁹. Cu această ocazie s-au strigat lozinci ce au îmbrăcat forma unor adevărate catrene precum „Toată gașca ciocoiască/Vrea războiul să domnească/Pentru pacea-nfloritoare/Puneți ștampila pe «Soare!»”

Lozincile cu îndemnul „Votați Soarele” se găseau pe ziduri, pe garduri sau pe tramvaie. Până și tricourile echipei de fotbal C.F.R. Rapid erau inscripționate cu „Votați Soarele!” Au fost tipărite chiar cărți poștale cu sloganul „Trăiască victoria B.P.D. în alegeri!”.

La un astfel de miting, primul-ministru Petru Groza a spus tranșant de data aceasta că în cazul în care victoria B.P.D. nu se întrezărește, „nu va fi nevoie să fie ucise mai multe persoane, ci numai una sau două în fiecare capitală de județ”. Totodată, el i-a avertizat pe țărani că „vor împărți soarta reacționarilor dacă nu văd lumina (soarelui)”¹⁰.

Privitor la desfășurarea campaniei electorale a B.P.D. și a Opoziției, ordinele ministrului de interne Teoharie Georgescu deveniseră drastice. Elementele active trebuiau lichidate, depistarea acestora făcându-se cu ajutorul agenților infiltrați în rândul partidelor de opoziție. Politica electorală a autorităților viza două componente: pe de-o parte propaganda susținută pentru B.P.D., iar pe de altă parte, slăbirea Opoziției prin diferite metode și mijloace.

Două documente, ambele emise de secretariatul P.C.R., pot fi aduse ca și argumente:

„I. Partidul Comunist Român. Secretariatul General Nr. 3/456

Către responsabilul de ...

Trebuie să luați măsurile necesare pentru extinderea propagandei așa cum a fost decisă de P.C.R.

Șefii de echipă care au fost infiltrați în grupurile reacționare urmează să-și intensifice activitatea, provocând disensiuni printre membrii partidelor de opoziție: Maniu, Brătianu, Titel Petrescu.

Totdeauna trebuie să răspândească suspiciunea printre membrii reacțiunii și să raporteze săptămânal sciziunile obținute.

Munca trebuie îndeplinită de așa natură ca să împiedice

descoperirea membrilor infiltrați, dar dacă sunt descoperiți, un atac viguros trebuie dus prin presă contra membrilor influenți ai reacțiunii.

Secretari responsabili: Gheorghe Gheorghiu-Dej, V. Luca”

„II. Motto: Nu trebuie permis nici unui reacționar să închidă calea P.C.R.

Comitetul Central P.C.R.

Strict confidențial Nr. 4573/1946

Secretarilor responsabili ai P.C.R. din regiunea...

1. Urmare a deciziei Comitetului Central al P.C.R. de a constitui o gardă înarmată, de încredere, aceasta trebuie să fie recrutată din membri de încredere ai Tineretului comunist, care să îndeplinească următoarele condiții:

a) De preferință, necăsătorit.

b) Să aibă serviciul militar satisfăcut și cunoștința perfectă a folosirii armamentului greu de infanterie.

c) Să fi dat dovadă că este un om de încredere.

d) Să fie gata să îndeplinească orice misiune.

2. [...]

3. Garda înarmată trebuie să fie la dispoziția partidului, dar pentru a preveni protestele reacțiunii, trebuie ținut cont de următoarele reguli:

a) Pentru un scurt timp poliția se va abține de la orice activitate de securitate, permițând hoților să fure bunurile cetățenilor.

b) Lumina străzilor trebuie neglijată, în așa fel ca cetățenii să ceară întăririi polițienești pentru a face față hoților, în acest scop trebuie să luați măsuri incitând presa locală să ceară constituirea de gărzi înarmate.

c) Aceste gărzi trebuie formate ținând cont de prevederile paragrafului menționat mai sus și trebuie să acționeze numai în interesul partidului.

d) Trebuie să se înarmeze un număr cât mai mare de muncitori care vor fi folosiți la timpul potrivit pentru interesul partidului.

e) Odată constituită garda înarmată, ne veți trimite listele aderenților pentru a autoriza atât dispozițiunile pentru garda muncitorească, ce pot fi aduse la cunoștința populației, cât și cele confidențiale privind garda de siguranță.

Secretar gen. Gh. Gheorghiu-Dej”

„Gărzile patriotice” constituite conform unor asemenea ordine nu vor fi altceva decât adevărate batalioane de asalt împotriva Opoziției în viitoarea campanie electorală. Cinismul comuniștilor nu cunoștea limite. Pentru a-și vedea obiectivul îndeplinit, acela de a câștiga alegerile, autoritățile sacrificau siguranța cetățenilor, aruncând practic țara, din acest punct de vedere, în haos. De altfel, „gărzile patriotice” erau constituite, în general, din oameni certați cu legea și care conform planului comuniștilor, deveneau „garda de siguranță a partidului”.

Campania electorală a B.P.D. s-a făcut pe fondul creșterii intensității acțiunilor de epurare și a represiunii. Funcționarii statului erau supuși presiunii pentru a se înrola într-unul din partidele proguvern. Ministrul justiției a trimis o circulară prin care cerea tuturor instanțelor să suspende acțiunile introduse de cei epurați pentru a fi repuși în drepturi și astfel să nu poată vota¹¹.

Acțiuni deosebit de violente determinate de intervenția „gărzilor patriotice” asupra liderilor și simplilor simpatizanți ai opoziției s-au produs în toată țara.

În general, campania electorală în cele două județe, Argeș și Muscel, a cunoscut două etape: până în mai 1946 – când s-au produs acțiuni de clarificare și realizare a unor ali-

anțe electorale, și a doua – din mai până în noiembrie 1946, când au avut loc confruntări electorale care au îmbrăcat de multe ori forme deosebit de grave.

Tactica adoptată de P.C.R. în această campanie a fost stabilită în cadrul Plenarei C.C. a P.C.R. din 25-28 ianuarie 1946. În vederea trecerii la îndeplinirea hotărârilor acesteia, la 10 februarie 1946 a avut loc plenara lărgită a Comitetului Județean Argeș al P.C.R., la care au participat 52 de delegați. În conducerea organizației județene Argeș se aflau, printre alții, Ion Buzescu – secretar, Teodor Bachide, Ion Stoian, Elias Iosif, Gheorghe Boncea, Nicolae Leu, Virgil Benisache, Petre Năstăsescu, Florea Ispas și alții¹².

În cadrul plenarei amintite „s-au hotărât sarcini referitoare la întărirea pe mai departe a colaborării organizațiilor politice ale clasei muncitoare în cadrul Frontului Unic Muncitoresc, o mai largă conlucrare practică a comuniștilor cu gruparea de stânga a organizației județene a P.S.D., în vederea pregătirii participării pe aceleași liste în alegerile parlamentare, precum și în lupta contra reacțiunii manisto-brătieniste”. De asemenea, Comitetul Județean Argeș a hotărât „să acționeze pentru întărirea muncii sindicale, alegerea în comitetele de fabrică a unor elemente cinstite și devotate guvernului democrat-popular, desăvârșirea reformei agrare și pregătirea unor manifestații de masă prilejuite de aniversarea unui an de la instaurarea guvernului dr. Petru Groza”.

Plenara mai propunea măsuri și acțiuni „în vederea măririi producției, întărirea disciplinei, a demascării sabotajilor din fabrici și a curățirii aparatului de stat prin scoaterea elementelor potrivnice guvernului democrat”.

Conform celor hotărâte în cadrul plenarei amintite, s-a trecut la organizarea de mitinguri și adunări populare pentru promovarea programului și a candidaților Blocului. Acestea erau organizate cu prilejul diverselor evenimente. Astfel, în ziua de 15 februarie 1946, la Depoul C.F.R. din Pitești, în sala teatrului comunal din localitate, dar și la Întreprinderea Textilă din Găvana, au avut loc adunări de comemorare a luptelor ceferiștilor din anul 1933. Au participat 100 de oameni, „membrii ai diferitelor partide democratice care au folosit prilejul pentru a susține guvernul dr. Petru Groza, unitatea de acțiune a clasei muncitoare, mai buna organizare a producției, lupta deschisă cu dușmanii poporului”¹³.

La 18 februarie 1946, în centrul orașului Pitești a avut loc o „adunare politică” electorală organizată de Comitetul Județean Argeș al P.C.R. Cu acest prilej, vorbitorii „au susținut politica de refacere economică a țării, precum și hotărârea puterilor aliate de a recunoaște guvernul dr. Petru Groza”¹⁴.

Așa cum se stabilise în cadrul plenarei din 10 februarie 1946, „populația județului Argeș a sărbătorit cu entuziasm și încredere sub semnul unității politice democratice, la 6 martie, un an de la instaurarea guvernului popular-revoluționar condus de eminentul om de stat dr. Petru Groza”. În acest sens, la Pitești, „peste 7.000 de oameni au luat parte la adunările și mitingurile în care s-a manifestat sub lozinci de mulțumire adresate guvernului”¹⁵.

O asemenea manifestație dedicată evenimentului de la 6 martie 1945 a avut loc și la Câmpulung Muscel. Aici și-au făcut prezența Ion Gheorghe Maurer și reprezentanți locali ai P.C.R., P.S.D., Partidul Național Popular, Frontul Plugarilor. În fața celor 300 de participanți, „ei și-au unit glasurile în favoarea progresului României, pentru sprijinirea guvernului democrat”. O altă întrunire dedicată sărbătoririi aceluiași eveniment a avut loc în orașul Curtea de Argeș, „în cadrul căreia 2.000 de cetățeni au sărbătorit cu multă însuflețire

împlinirea unui an de activitate a guvernului Petru Groza”¹⁶.

Pe fondul aceluiași scenariu petrecut la centru, organizația județeană a P.C.R., a declanșat acțiunea de scindare a P.S.D. Încă din 19 februarie 1946, a avut loc întâlnirea conducerii locale P.C.R. – Argeș cu o grupare a P.S.D., și astfel „s-au pus bazele principiale ale colaborării acestora în viitoarele alegeri parlamentare”¹⁷.

Comuniștii argeșeni au desfășurat o intensă activitate în scopul preluării P.S.D. și a punerii sale în slujba intereselor lor. În acest sens, la 5 aprilie 1946, a avut loc o nouă plenară a Comitetului Județean P.C.R. Argeș care a stabilit, printre altele, „mobilizarea maselor la luptă contra reacțiunii, sprijinirea acțiunilor de stânga din cadrul organizației locale a P.S.D., precum și intensificarea muncii de atragere a noi membri și simpatizanți ai partidului comunist”. Cei care au luat cuvântul la această plenară îi numeau dușmani de moarte pe „țărăniștii și brătienii care sunt în mare fierbere și față de aceste acțiuni ale lor trebuie să răspundem uniți cu toate forțele F.N.D. O atenție deosebită trebuie acordată colaborării ample cu social-democrații”¹⁸.

În cadrul organizației locale a P.S.D., încercările comuniștilor de a prelua controlul partidului s-au lovit de intransigența conducerii social-democrate în frunte cu președintele Traian Novacovici. Acesta s-a manifestat deschis împotriva colaborării cu P.C.R., susținând ideea intrării independente în campania electorală. Printr-o lovitură de forță, grupul rămas fidel lui Constantin Titel Petrescu a fost izolat, iar conducerea P.S.D. Argeș a fost preluată de adepții colaborării cu P.C.R.: Radu Paiacevski, Ion Betle, Emil Diaconescu, Nicolae Constantin, Constantin Nicolau.

Manifestațiile și întrunirile cu caracter electoral au continuat la Pitești, când avea loc „sărbătorirea unui an de luptă” a Diviziei a II-a Voluntari „Horia, Cloșca și Crișan”. La manifestația din ziua de 7 aprilie 1946, au participat primul-ministru Petru Groza, ofițeri cu funcții politice precum Emil Bodnăraș, Valter Roman, Iacob Teclu, Mircea Haupt, reprezentantul Casei regale, gen. C. Niculescu, locțiitorul președintelui Comisiei Aliate de Control, gen.-col. sovietic Susaikov, gen. Constantin Nichita, comandantul Diviziei, precum și primarul orașului Pitești, Theodor Bachide și alte oficialități locale¹⁹.

„Un mare număr de locuitori ai orașului Pitești au participat la această adevărată adunare reprezentativă a armatei noastre populare, născută în lupta împotriva fascismului, pentru libertate și democrație. După ce divizia de voluntari a fost decorată de către Sovietul Suprem al U.R.S.S. cu „Victoria împotriva Germaniei hitleriste”, au vorbit comandantul diviziei, gen. Constantin Nichita, gen. Mihai Lascăr, gen. Vasiliu Rășcanu și gen.-col. Susaikov, care au felicitat pe bravii ostași români, care alături de armata sovietică au luptat cu sinceră și ardoare patriotică până la victoria finală împotriva Germaniei fasciste”. În cuvântul său, Petru Groza a făcut apel către armată și către populație: „Să ne ajutați pentru ca împreună să consolidăm noile așezări ale României libere, independente și democratice”.

Un alt prilej electoral l-a constituit sărbătorirea zilei de 1 Mai. Cu această ocazie, în centrul Piteștiului s-a desfășurat un miting la care au participat militari din cadrul Regimentului 4 Infanterie Voluntari și din Regimentul 7 Auto-Moto Voluntari și locuitori ai orașului. Cu acest prilej, au luat cuvântul reprezentanți ai organizațiilor locale ale P.C.R., P.S.D. și sindicatelor „care au scos în evidență, atât cuceririle obținute de guvernul democrat cât și marile probleme care

frământau populația muncitorească a orașului – lipsa de alimente, a materiei prime în industrie, menținerea producției la un nivel încă scăzut și ca urmare salarii mici făcându-se prin aceasta un apel la unificarea forțelor progresiste în lupta împotriva reacțiunii”²⁰.



1 Mai 1946. Gheorghe Gheorghiu Dej, Petru Groza, Gh. Tătăreanu, Kavtaradze, G.ral col. Susaikov, Teoharie Georgescu, Lucrețiu Pătrășcanu (Fototeca comunismului românesc, cota: 6/1946)

În urma desfășurării mitingului din ziua de 1 mai 1946, comandantul secund E.C.P. al Regimentului 4 Infanterie Voluntari, Lt. Dumitru Boloca, a întocmit un raport informativ. Raportul său prezenta aspecte pe care propaganda de partid nu le amintise nici măcar într-o frază: *Căpitanul Surdu s-a exprimat că „Nu s-a strigat «Trăiască regele», pentru-că n-au vrut comuniștii deși poporul îl vrea pe rege” iar locuitorii s-au întrebat de ce nu s-a pus la mitingul din oraș și portretul Maiestății și de ce nu s-a strigat «Trăiască Regele».*²¹

Lt. Dumitru Boloca amintește de asemenea: *La manifestație o parte a populației civile s-a indignat prin faptul că un membru al Partidului comunist, a dat ordin unui gardian să aresteze câțiva copii care au strigat lozincă «Trăiască M.I. Regele».*²²

În aceeași zi, 1 mai 1946, o acțiune asemănătoare a avut loc și la Câmpulung Muscel. Adresându-se Comitetului Central al Frontului Unic Muncitoresc, „participanții au dat asi-

gurări privind unitatea întregii muncitorimi muscelene în lupta comună pentru cauza poporului, a muncitorilor manuali și intelectuali”²³.

Din documentele prezentate rezultă o concluzie valabilă pe tot timpul desfășurării campaniei electorale a B.P.D. Într-un fel se produceau aceste mitinguri în realitate – numărul mic de participanți din rândul populației civile, ostilitatea față de autorități și reprezentanții Blocului – și în alt mod erau prezentate de propaganda oficială: participare masivă (2.000, 3.000, 7.000 de persoane), entuziasm față de discursurile oficialităților etc.

(va urma)

NOTE

¹ Dinu C. Giurescu, *Falsificatorii, „Alegerile” din 1946*, Centrul de Istorie a Românilor „Constantin C. Giurescu”, București, 2007, p. 47.

² *Ibidem, Uzuratorii. România, 6 martie 1945-7 ianuarie 1946*, Editura Vremea XXI, București, 2004, pp. 98 și 99, ordinul circular al Prefecturii Poliției Capitalei, din 31 ian. 1946.

³ „Scânteia”, nr. 417/1946, p. 1.

⁴ *Ibidem*, p. 2.

⁵ Dinu C. Giurescu, *Falsificatorii...*, p. 42.

⁶ *Ibidem*.

⁷ Arhivele Naționale Române, Direcția Județeană – Argeș (se va citi în continuare A.N.R.D.J.-Argeș), fond Postul de jandarmi Domnești, dos. nr. 3/1946, f. 12.

⁸ „Scânteia”, nr. 531/1946, p. 1.

⁹ „Scânteia”, nr. 591/1946, p. 1.

¹⁰ Dinu C. Giurescu, *Falsificatorii...*, p. 204.

¹¹ *Ibidem*, f. 197.

¹² Petre Popa, *Studii politice*, Editura Universității din Pitești, Pitești, 2004, p. 443.

¹³ Arhivele Comitetului Județean P.C.R. Argeș, dos. nr. 13, f. 67

¹⁴ *Ibidem*, f. 5.

¹⁵ „Scânteia”, nr. 47/1946, p. 3.

¹⁶ *Ibidem*.

¹⁷ Arhiva Comitetului Județean P.C.R. Argeș, fond 1, dos. nr. 7, f. 136

¹⁸ *Ibidem*, dos. nr. 13, f. 13-20.

¹⁹ „Scânteia”, nr. 498/1946, p. 3.

Piteștiul în timpul ocupației germane (1916-1918)

prof. Gabriel MIELCESCU

După doi ani de neutralitate (1914-1916), țara noastră a intrat în primul război mondial alături de statele Antantei pentru satisfacerea dezideratului național de unificare a tuturor provinciilor locuite de români. Zona orașului Pitești, numită în planurile strategice „Inima Argeșului”, a devenit în anii războiului un spațiu important pentru regruparea și dirijarea unor mari unități militare ale armatei române sau inamice, angajate în luptele din Carpați, de pe Olt, Argeș și în bătălia Bucureștilor din noiembrie 1916. În urma evenimentelor de pe front, prin ordinul de zi din 12 noiembrie 1916, apărarea orașului Pitești a fost încredințată grupului condus de Constantin Prezan, din cadrul Armatei I Română. Tot în ziua de 12 noiembrie 1916 s-a creat o comisie locală, formată din membrii Consiliului Comunal și din mai multe persoane importante de toate naționalitățile, care urmau să hotărască predarea orașului, pentru a nu fi distrus de inamic; în zilele de 13 și 14 noiembrie 1916, autoritățile au părăsit orașul, îndreptându-se către Moldova.

Cu toate acțiunile de ordin militar, combinate cu eforturile cetățenilor, orașul Pitești a fost ocupat de trupele germane la 16 nov. 1916. La orele 9 dimineața, Comisia constituită în

acest scop a predat orașul trupelor germane, care au ocupat în întregime localul Primăriei, unde au instalat Comandatura Germană nr. 272¹. Trupele de ocupație nu au permis recuperarea arhivelor, registrelor și birourilor, au distrus mare parte din arhivă, iar mobilierul a fost distrus sau furat în întregime, până la plecarea lor din oraș.

O dată cu ocupația germană, viața economică prosperă a Piteștilor a fost dezorganizată, iar modul și nivelul de viață al locuitorilor grav afectate. Traiul s-a scumpit, majoritatea articolelor produse în țară au ajuns la prețuri exagerate, iar produsele din import se vindeau la prețuri incredibile. A luat amploare specula cu produse de primă necesitate, s-au înmulțit îngrijorător furturile, tâlhăriile, spargerile, jafurile, crimele, iar fenomenul mituirii a ajuns la cote alarmante. Mizeria și sărăcia s-au extins, numeroase familii solicitând ajutoare materiale pentru hrană, îmbrăcăminte și încălziminte.

Fenomenul rechizițiilor pentru trupele de ocupație a cuprins toate instituțiile publice și peste jumătate din locuințele particulare. Odată cu instalarea Comandaturii Germane, Primăria își va muta sediul într-un alt local din oraș, pentru utilizarea căruia va plăti chirie. Școlile primare nr. 1, 2 și 3

băieți și nr. 1, 2, 3 fete au fost rechiziționate de trupele germane pentru birouri, cartiruire și spitale, mobilierul a fost distrus în întregime, iar imobilele grav deteriorate. Serviciul salubrității și secția de pompieri au fost ocupate de trupele germane, care au luat cu forța: 25 de cai de la salubritate și pompieri, tot furajul – 150.000 kg fân și 45.000 kg ovăz, o trăsură nouă „Victoria”, 20 perechi de hamuri noi, 10 perechi boi, căruțe, furtunul din cauciuc, diferite garnituri, unelte, pompe, îmbrăcăminte etc., ce se aflau în serviciul orașului².

În oborul și târgul săptămânal, germanii au distrus zidăria gheretelor, ușile, ferestrele, învelitoarea, împrejmuirea și porțile, în cimitirul orașului s-a distrus împrejmuirea de circa 1200 m.l., zăvoaiele orașului au fost tăiate, iar în parcul Trivale pavilionul – bufet a fost devastat, iar o parte din pădurea ce-l înconjura – tăiată. S-au adus importante pagube la Magazia de scule și materiale a Serviciului tehnic, la Serviciul apelor și la Uzina de pompare a apei, de unde germanii au luat sau au distrus steagurile tricolore, scule ce serveau la servicii de alimentare și canalizare, lemnăria care servea pentru tribune la serbări naționale, târnăcoape, roabe, lopeți, sape, cazmale, topoare, lanterne, lămpi, frânghii, lanțuri, îmbrăcăminte specială pentru vizitarea canalelor. De asemenea, militarii germani au deteriorat motoarele „Diesel”, au ridicat pompele fântânilor instalate pe străzi, au instalat ateliere de fierărie și potcovărie și au transformat fostele clădiri în garaje pentru automobile. De la Hala de alimente și sera de flori au ridicat aparate de nichel și alamă, aparatele și instalațiile, abatorul orașului a fost ocupat și folosit pentru sacrificii de animale în favoarea trupelor germane, iar macaralele, lanțurile și aparatele de tăiat au fost distruse.

Judecătoria orașului va fi ocupată și transformată în oficiu poștal al trupelor germane, mobilierul distrus și zidăria deteriorată, vor fi ocupate Băile comunale, unde mașinile și mobilierul au fost distruse în întregime³. Planul orașului, instrumentele și planșele de măsurătoare vor fi distruse și va fi ridicat în totalitate stocul de făină pe care orașul îl avea disponibil. Străzile Piteștilor au devenit impracticabile datorită marilor greutatea transportate de trupele germane, a materialelor de război și a camioanelor care străbăteau orașul după bunul plac. Dintre unitățile industriale care existau înainte de război, în timpul ocupației au funcționat numai cinci și anume: două mori, o fabrică de pielărie și două ateliere mecanice, toate aflate sub administrația germană.

Rechizițiile, obligațiile pentru întreținerea armatei germane, scumpetea, specula, lipsa de alimente, de îmbrăcăminte și încălțăminte etc. au agravat condițiile de viață ale piteștenilor, iar aproape jumătate din numărul caselor au fost folosite de armata germană⁴. Ordinul Poliției Pitești din 25 iulie 1917 arată că în „majoritatea caselor mari au fost încartiruiți ofițeri sau grade inferioare, iar proprietarii erau obligați a pune la dispoziția încartiruiților cele mai bune camere și bunuri”.

Prin Ordinul 2618 din 16 august 1917, Poliția orașului Pitești „...amintește tuturor locuitorilor orașului, conform ordonanței nr. 84 din 30 ianuarie 1917 că înzestrarea localurilor pentru servicii militare și a locuințelor militarilor cu obiectele necesare cade în sarcina comunei. Comuna este deci în drept, atunci când i se cer de autoritățile militare asemenea obiecte necesare pentru înzestrarea localurilor și a locuințelor, a le rechiziționa prin Poliție, fără a emite bon de rechiziție”⁵.

Se pune deci în vederea populației că ori de câte ori organele polițienești se prezintă spre rechizițiuni de acest fel, nu trebuie să se opună, Poliția având instrucțiuni de a nu lua decăt prisosul, respectând strictul necesar locuitorilor fiecă-

rei case. În continuare, Poliția cere prefectului județului Argeș permisiunea de a-i pedepsi pe cei ce se opun acestei hotărâri. În acest domeniu s-au făcut însă o serie de abuzuri, fiind scutite de rechiziții o serie de persoane influente din oraș. Într-un memoriu redactat de un preot și purtând 26 semnături se arată că rechizițiile „...sunt făcute de la populația mijlocie și săracă și vine cu propunerea ca rechizițiile... să se facă de la bogătași și dacă nu ajung să se recurgă la clasele mijlocii și de jos”⁶.

Nici Poliția nu a fost scutită de rechiziții către armata germană; prin adresa 4436 din 28 septembrie 1917, către Prefectură, Poliția arată că trăsura de serviciu a fost rechiziționată și roagă pe prefect să intervină pe lângă Comandatura Germană, să-i fie lăsată „...bicicleta pentru serviciile urgente, căutări de rechiziții etc., avându-se în vedere că astfel de vehicule s-au lăsat și poliției capitalei pentru interese de serviciu”⁷. Încartiruirea militarilor germani a creat o serie de probleme proprietarilor de imobile. Pe lângă faptul că locuințele au fost ocupate aproape în întregime, lăsându-se proprietarilor 1-2 camere, Comandatura Germană nu a plătit nici un fel de despăgubiri.

Reclamând prefectului abuzurile armatei germane, proprietarii imobilelor din Bd. Elisabeta nr. 83, 120 și 122 arată că „...armata germană a ocupat casele și magaziile, pentru soldați, cantină, berărie, ateliere de cizmărie, croitorie, magazie pentru îmbrăcăminte soldaților, locuința soldaților și a altor oameni de serviciu”, iar familiile respective, fiind în vârstă, trăiau exclusiv de pe urma chirieșilor imobilelor respective⁸.

Un alt abuz al trupelor de ocupație este prezentat de preotul N. Șt. Popescu; acesta îl înștiințează pe prefect că „...soldații germani ne iau toată lâna de la oi și o serie de familii au rămas fără: cămăși, izmene, ciorapi, prosoape, velnițe etc.”. Propunerea preotului, care poartă 59 semnături, este ca, în monumentul tunderii oilor, lâna să fie împărțită egal între cetățeni și Administrația Etapei Pitești.

Datorită situației grele din anii ocupației germane, în Pitești ia ființă Comitetul pentru ajutorarea săracilor, care arată prefectului, prin adresa din 20 iunie 1917, că se impune „...ajutorarea familiilor prea sărace și împovărate care sunt în imposibilitatea de a-și câștiga traiul prin muncă, iar pentru cei capabili, să se găsească un loc de muncă potrivit aptitudinilor lor”⁹. Prin aceeași adresă, Comitetul arată că s-au strâns deja 121 lei, care au fost împărțiți la 8 persoane sărace și mai există suma de 434 lei adunați recent pentru nevoi de primă necesitate.

Prin adresa din 21 iunie 1917, Prefectura laudă inițiativa Comitetului și donează suma de 106 lei strânsă de la funcționarii Prefecturii, Politiei și Administratorii de plăți¹⁰. Comitetul de Ajutor și Controlul Muncii trimite Prefecturii adresa nr. 42 din 23 octombrie 1917, arătând „...situația familiilor și persoanelor de ajutorat, precum și rațiile zilnice și lunare”, anexând și „...costul alimentelor de strictă necesitate”.

Rații individuale: de la 7 ani în sus, 440 gr. pâine, sau 500 gr. mălai și 150 gr. fasole; de la 3 la 7 ani, 330 gr. pâine, 350 gr. mălai și 100 gr. fasole; copii până la 3 ani – 250 gr. lapte. La aceasta se adaugă rația de lemne, stabilită la 10 Kg zilnic pe cap de familie. Adunând toate cheltuielile, Comitetul arată că suma lunară se ridică la 8631 lei, numai prețul alimentelor, fără cheltuielile pentru lemne. Comitetul mai face mențiunea că numărul familiilor care primesc ajutoare crește zilnic, astfel în trei luni s-a ajuns de la 211 familii la 404 familii. În anii ocupației, orașul Pitești a fost bântuit de

diferite boli contagioase, datorită mizeriei și sărăciei în care trăia majoritatea populației.

Bolile care au făcut ravagii – difterie, febră recurentă, scarlatină, anghina, erizipel – au determinat Primăria să înștiințeze populația prin bătăi de tobă despre dispozițiile conținute în adresa Prefecturii nr. 1665 din 6 iulie 1917, care conținea măsuri excepționale: „îndată ce un membru al familiei sau o vită s-a îmbolnăvit, să fie anunțate autoritățile sau funcționarii serviciului sanitar¹¹. Adunările în localuri publice sau particulare sunt interzise. Fiecare cărciumar este obligat să aibă un depozit cu cel puțin 500 kg var stins într-o groapă, pentru trebuința publică.

Curțile și dependințele se vor întreține într-o perfectă curățenie, măturându-se zilnic și curățindu-se de scaieți, buruieni, băligar și alte murdării. Fiecare casă să aibă o latrină care să fie zilnic dezinfectată cu zeamă de var. Nu este permis nimănui a arunca lăturile, gunoaietele și orice fel de murdărie în fața casei sau pe marginea șoselelor sau drumurilor. Casele să fie văruiate atât pe dinăuntru, cât și pe afară, iar pardoseala, ușile, porțile să fie spălate cât mai des cu leșie tare sau zeamă de var. Curțile și oboarele să fie întotdeauna în perfectă curățenie. Cadavrele celor morți de boală epidemică să fie transportate direct la cimitir, pe drumul cel mai scurt și mai puțin populat, în sicriu bine închis, iar rugăciunile religioase nu se vor face în biserică, ci numai acasă sau la cimitir. Pomenile sub orice titlu, sau în orice loc, sunt cu desăvârșire oprite în timpul epidemiilor.

Nimănui nu-i este permis a veni în contact cu un membru al unei familii unde există un caz de boală molipsitoare și nici un membru din familiile unde e caz de boală nu are voie să iasă din casă pentru a veni în contact cu o altă persoană, până nu se stinge epidemia și până nu se dezinfectează complet locuința. Cei ce nu respectă aceste hotărâri vor fi dați judecății și pedepsiți¹². Serviciul sanitar a primit conform adresei 6321 din 25 septembrie 1917 un număr de 77 sticlute ser antidifteric de la Institutul de Patologie și Bacteriologie din București, iar Spitalul de Maladii Contagioase trimite Prefecturii prin adresa 7349 din 13 octombrie 1917 un tablou al mișcării bolnavilor, ce cuprinde perioada 1 octombrie 1916-1 octombrie 1917.

În perioada noiembrie – decembrie 1917, pe str. Trivale, în casele dr. Constantinescu s-a amenajat un spital, iar mai multe familii de pe străzile Eliade Rădulescu și Libertății aveau bolnavi de tifos exantematic și au fost izolate, aprovizionarea lor cu pâine, mălai, carne, lemne pentru foc etc. făcându-se de către poliție¹³. La începutul anului 1918, existența unor focare epidemice, dar și ignoranța unor locuitori, determină noi măsuri din partea autorităților. Prin Ordonanța nr. 6625 din 15 ianuarie 1918 a Administrației Militare, Marelui Stat Major și Cartierului General, medicii români erau obligați să anunțe orice caz de boală sau deces „...care s-a dovedit sau se presupune îmbolnăvirea de: ciumă, holeră, febră tifoidă, tifos exantematic, febră recurentă, dizenterie, vărsat, scarlatină, parotidă epidemică, difterie, meningită cerebrospinală, tuse convulsivă, febră puerperală, trahom, tetanos, răpciugă, antrax, tuberculoză internă și externă, malarie, turbare sau mușcătură de câini turbați, apoi intoxicații alimentare și pelagră. Anunțarea se va face pe calea cea mai repede, verbal sau în scris, medicului de la Comandatura de resort, comunicându-se și măsurile profilactice luate – vaccinare, izolare, dezinfectare, despăduchere etc.¹⁴

Aceeași ordonanță prevede, în continuare, sarcini speciale pentru autoritățile locale, dar și pedepse pentru cei ce nu res-

pectă prevederile ei, iar ca o noutate, dispune recompensarea bănească a celor care denunță apariția unor cazuri de îmbolnăviri, încercându-se astfel limitarea pe cât posibil a epidemiilor. „Primarul și funcționarii publici, personalul de căutare, agenții sanitari, moașele, conducătorii și conducătoarele așezămintelor publice și private (spitale, sanatorii, aziluri, școli, închisori, restaurante, birturi, hoteluri etc.), cioclii și înaintea tuturor, capii de familie și înrudiții, sunt obligați a anunța toate cazurile de boală și de moarte, care deșteaptă bănuiala de o boală contagioasă, pe calea cea mai repede, printr-un trimis special, medicului locuind în prima apropiere. Abateri la prescripțiunile de mai sus se vor pedepsi pentru prima dată cu o amendă bănească de lei 100 – 1000 și, în caz de recidivă, cu închisoarea de la 3 zile până la 3 luni¹⁵.

Aceeași pedeapsă se va aplica medicului care nu va lua sau va întârzia în luarea măsurilor de pază. Infracțiunile sunt de resortul tribunalelor militare și comandanților militari. Persoanele aflătoare în servicii publice li se va putea aplica, în afară de aceasta, pedepse după propunerea Direcției sanitare, de către Ministerul de Interne sau cel de resort. Oricine anunță cel dintâi caz de îmbolnăvire de ciumă, holeră, tifos exantematic, vărsat, va căpăta o recompensă de câte 10 lei de la Comandatura Etapei, după ce cazul va fi confirmat de către medicul Comandaturii. Pentru anunțarea altor cazuri de boală, se va plăti, după confirmare, câte 2 lei¹⁶. În ceea ce privește tratarea acestor maladii, se pare că a existat preocuparea de a asigura cantități suficiente de medicamente. Adresa nr. 2578 din 16 ianuarie 1918 a Administrației militare în România, Generalarzt, aduce la cunoștința prefectului două liste cu medicamente trimise în Pitești.

Lista nr. 1 cuprindea medicamentele existente în cantitate suficientă, iar lista nr. 2 cuprindea medicamentele în cantități mai mici, numai pentru cazuri speciale. Locuitorii din Pitești și din împrejurimi au avut de suferit și de pe urma militarilor trupelor de ocupație, care încălcau frecvent ordinele primite. Piteștenii au fost obligați să predea în totalitate cantitățile de nuci și alune pe care le dețineau și, în plus, să adune pentru trupele de ocupație jir, ghindă, castane, deșeuri de lână, bumbac și cauciuc. În cazul nerespectării obligațiilor, neprezentarea la lucru, nepredarea obligațiilor, populația a fost aspru pedepsită cu amenzi și chiar cu închisoare.

Zona limitrofă orașului Pitești, bogată în fructe, a determinat Administrația militară de ocupație să înființeze în Pitești o fabrică de marmeladă, cu forță de muncă ieftină, unde lucrau peste 1000 femei și copii, care primeau un salariu de 2-3 lei pe zi. Abuzurile și-au făcut simțită prezența și în acest domeniu.

(va urma)

NOTE

¹ I. Cupșa, Armata română în campaniile din anii 1916-1917, Editura Militară, București, 1967, p. 146-156.

² Arh. Naț. din Argeș, fond Prefectura jud. Argeș, dosar 1/1917. f.143.

³ Ibidem, dosar 1/1917. f. 142.

⁴ Ibidem, dosar 42/1917. f.2.

⁵ Ibidem, dosar 42/1917, f.21.

⁶ Ibidem, dosar 42/1917, f.101.

⁷ Ibidem, dosar 42/1917, f. 63.

⁸ Ibidem, dosar 1/1917, f. 3.

⁹ Ibidem, dosar 1/1917, f.33.

¹⁰ Ibidem, dosar 1/1917, f.35.

¹¹ Ibidem, dosar 1/1917, f.38.

¹² Ibidem, dosar 3/1917, f. 10.

¹³ Ibidem, dosar 3/1917, f.12.

¹⁴ Ibidem, dosar 3/1917, f.14.

¹⁵ Ibidem, dosar 3/1917, f.100 – 101.

¹⁶ Ibidem, dosar 20/1917, f.176.

File din istoria Piteștilor (II)

notar stagiar Narcis-Viorel Danciu

Așa cum am arătat în articolul „Pagini din istoria Piteștilor”, prezentat în numărul 1 al Revistei *Restituiri*, apărută la începutul acestui an, am considerat oportună ocazia continuării prezentării istoriei orașului Pitești din perioada 1900-1989.

La începutul anului 1900, viața economică a orașului a intrat într-un ritm alert, bazat pe dorința „prinderii din urmă” a Occidentului. Astfel, în această perioadă, în oraș existau nouă fabrici cu 180 C.P., 129 de muncitori permanenți și mașinării în valoare de 550.000 de lei, un atelier cu capital social, 247 de ateliere cu capital individual în care lucrau aproximativ 478 de calfe și 382 de ucenici într-un număr de aproximativ 45 de meserii. Tot în această perioadă este realizat Parcul Trivale. Pentru acest parc, primăria va comanda din Austria, în anul 1902, brazi, pini austrieci, pini rigida, pini cembra, molizi și măslini sălbatici.

Prima reprezentare cinematografică ambulantă datează din anul 1902, premiera fiind dată de filmul *Panorama Eduard Braun*. În același an este reorganizată poliția. În urma acestei reforme, poliția orașenească se compunea doar din agenții poliției administrative, care mai avea în atribuții paza la intrarea și periferia orașelor. Aceasta putea lua măsuri împotriva încălcării legilor și trimitea vinovații în fața instanței.

În anul 1903 se pune piatra de temelie a Bisericii Sf. Vineri, sfințită în anul 1908. Costurile lucrării s-au ridicat la aproximativ 250.000 de lei. Bisericile din Pitești au avut în perioada 1904-1905 venituri considerabile, după cum urmează: Sf. Gheorghe – 9410,64 lei, Sf. Nicolae – 2727,30 lei, Maica Precista – 4.966 lei, Mavrodolu – 3473 lei, Sf. Ilie – 3163 lei, Sfânta Treime – 1752 lei. De altfel, viața religioasă a jucat un rol important în evoluția urbei, prezentând elemente de diversitate. Astfel, în anul 1904, cu excepția bisericilor ortodoxe, în oraș mai existau o biserică luterană cu 170 de credincioși, o biserică calvină cu 186 de credincioși, o biserică armeană cu 9 familii și biserica catolică cu 400 de credincioși.

În anul 1905, în urma unei statistici, în oraș existau 427 de bazaruri, ateliere și prăvălii, 56 de cărciumi, 5 berării, 20 de hanuri, se țineau 54 de târguri săptămânale și 5 anuale, 47 de stabilimente industriale din care două mori de aburi, două fabrici de săpun, 8 tăbăcării, 6 fabrici de lumânări, o fabrică de bere, o fabrică de apă gazoasă, două fabrici de frânghii, 10 fabrici de pâine, două fabrici de mezeluri, o fabrică de rachiu și 7 simigerii.

În anul 1906 se pune piatra de temelie a monumentului ridicat în cinstea eroilor căzuți în războiul pentru independență. Monumentul a fost realizat, prin subscripție publică, din inițiativa Societății veteranilor Coroana de Oțel. În același an a fost construit Spitalul de Adulți din Pitești, astăzi Nicolae Bălcescu.

Anul 1907, anul revoluției, avea să își lase amprenta asupra Piteștiului. Autoritățile au trecut la mobilizarea poliției, iar în vederea apărării orașului au fost folosite unități de infanterie, cavalerie și artilerie. La inițiativa profesorului Vasile Mândru, în oraș a fost înființată o gardă civică aflată sub comanda maiorului Vignier. În martie încep arestările în rândurile răsculaților din județ. Aproximativ 253 de țărani aveau să fie arestați și închiși în cazarma Regimentului de artilerie din Pitești. La cererea prefectului, Regimentul 28 Radu Negru este trimis în sudul județului pentru a liniști comunele Ungheni, Stolnici, Martaloga, Izvorul de Sus, Izvorul de Jos, Corbii Mari, Glavacioc și Preajba. În amintirea acestui eveniment, se dezvelește în anul 1960 monumentul „1907”, realizat de Ilica Vetruria, în 1957.

În același an este înființată Țesătoria Română. Aceasta era constituită cu capital belgian, avea o valoare de 1.000.000 de lei în acțiuni și avea sediul în zona Gării de Sud iar începând cu anul 1908, alături de Brutăria Populară, Societatea avea să fie încadrată printre societățile încurajate de stat, conform Legii de încurajare a industriei, promulgată în anul 1887. Potrivit acestei legi, industria încurajată trebuia să fie fără tradiție în România, să aibă cel puțin un capital de 25.000 de lei,

un motor de 5 C.P sau un număr de 25 de lucrători pe timp de șase luni ale anului iar din acest personal, 2/3 trebuiau să fie români.

Începând cu anul 1908, pe fondul unei dezvoltări urbanistice necontrolate, se ia decizia ca orice construcție publică sau privată să fie edificată numai după obținerea unei autorizații de la Serviciul Tehnic. În acest sens, în luna mai, este aprobat de către ministerul de interne „Regulamentul pentru clădiri, îngrădiri și alinieri în orașul Pitești”. Prin acest Regulament, orașul era împărțit în trei zone și se confirma obligativitatea obținerii unei autorizații. Clădirile din zonele I și II (zona centrală și zona imediat următoare) trebuiau edificate obligatoriu din zid masiv iar clădirile din zona a III-a puteau fi edificate și din paiantă.

În anul 1909 se deschide Banca Pitești, avându-l ca director pe M. Boiangiu. Banca avea un capital de 500.000 de lei împărțit în 1.000 de acțiuni nominale a câte 500 de lei fiecare, printre acționari numărându-se și Vintilă Brătianu. În anul următor, Banca înregistra un profit de 131.000 lei. În această perioadă asistăm la înființarea fabricii de butoaie, a fabricii de pielărie „Frații Marengo” și a firmelor „La leul de aur” (firmă de cuțitărie) și „M. Avramescu&co.” (firma pentru desfacerea produsului livezilor de pruni și vii din județul Argeș), ultima având un fond social de 60.000 de lei. Prima propunere de taxare a automobilelor datează tot din anul 1909. Potrivit acestei propuneri, posesorii automobilelor plăteau o taxă anuală de 50 de lei pentru cele o putere cuprinsă între 1 și 10 C.P., 75 de lei pe an pentru automobilele cu o putere cuprinsă între 11 și 19 C.P., 100 de lei pentru automobilele cu o putere cuprinsă între 20 și 39 C.P., 120 pentru automobilele cu o putere cuprinsă între 40 și 59 C.P și 150 de lei pentru cele care depășeau 60 C.P. Tot în acest an aflăm că Ministerul de război a anunțat Primăria Piteștiului că, începând cu luna aprilie a anului următor, va trebui să organizeze pe cheltuiala sa serviciul de pompieri.

Anul 1910 aducea după sine o reformă administrativă prin care Argeșul

se împărțea în 14 plase: plasa Argeș (cu reședința la Curtea de Argeș), plasa Bascov, plasa Cotmeana (cu reședința la Lunca Corbului), Dănicei, Dumbovnic (cu reședința la Teiu), Moșoaia, Oltul de Sus, Oltul de Jos, Teleormanul de Sus (cu reședința la Recea), Topologul de Sus, Uda și plasa Vâlsan. Numărul plaselor avea să fie modificat în anul 1911. Potrivit unei statistici din 1910, județul Argeș avea o populație de 237.975 de locuitori, 80 de km de drumuri naționale, 228 de drumuri județene, 740 de km de drumuri vicinale și 639 de drumuri comunale. Populația Piteștiului număra 16.64 de locuitori.

În luna ianuarie a anului 1912, prin hotărârea consiliului local se realizează iluminatul public al orașului, se construiește un abator modern, se trece la canalizarea orașului și la pavarea străzilor. În vederea realizării unui asemenea proiect, consiliul local a contractat un împrumut de 1.200.000 lei pe o perioadă de 40 de ani, cu o dobândă de 5% și o anuitate de 110.000 lei. La 12 mai se legaliza de către Tribunalul Pitești actul constitutiv al Societății Anonime de Electricitate din Pitești, care construiește în anul 1913 Uzina electrică. În 1939 societatea avea o putere instalată de 650 de kW, două motoare de 200 CP, un motor de 500 C.P, două generatoare de 140 kW și un generator de 370 kW. În anul 1972, cu ocazia aniversării a 60 de ani de activitate s-a tipărit lucrarea „Întreprinderea de rețele electrice Pitești”. Printre acționarii inițiali se numărau Banca Pitești și Banca Populară Pitești. La 18 mai au loc manifestații împotriva jubileului organizat de ruși cu ocazia sărbătoririi a 100 de ani de la anexarea Basarabiei iar în luna august se înființa Banca „Trivalea”.

În anul 1914 începea Primul Război Mondial, un conflict care avea să își lase amprenta și asupra urbei piteștene. Astfel, în luna noiembrie a anului 1916 Piteștiul este ocupat de trupele germane. Încă din prima zi, germanii ocupă primăria, unde este instalată comandatura germană nr. 272. A urmat apoi o politică de rechiziție care a afectat grav viața economică a localității. Erau rechiziționate aproape toate obiectele de valoare: mobila, paturi, brichete, obiecte de bronz, aramă și alamă, dând dispoziții de înlocuire a obiectelor construite din aceste materiale cu unelte din lemn și vase emailate. Locuitorii au solicitat chirii și repara-

rea stricăciunilor produse de soldați, însă aceste cereri au fost respinse pe motiv că „sarcinile ocupației apasă atât pe particulari cât și pe comună”. În anul 1917 rechizițiile s-au înmulțit atât de mult încât populația nu mai putea face față, ajungând la limita subzistenței. În localitățile limitrofe s-a trecut la inventarierea animalelor, impunându-se cetățenilor să furnizeze zilnic o anumită cantitate de hrană.

În anul 1918 trupele Puterilor Centrale se retrag din județul Argeș, începând, astfel, o nouă etapă de reconstrucție. Potrivit estimărilor primăriei, daunele produse pe durata ocupației se ridicau la 2.018.751 lei. Orașul a plătit cu sânge acest conflict: 160 de oameni. În urma acestui război avea să se îndeplinească visul tuturor românilor, acela de a trăi într-un singur stat unitar și indivizibil. În acest sens, în luna mai, piteștenii trimit la Paris o telegramă prin care felicitau diplomații români pentru activitatea depusă în slujba Unirii.

În perioada interbelică viața revine la normal. Din punct de vedere economic, localitatea reintră în trendul ascendent pe care l-a avut înainte de război. Fabrica Textilă Română, transformată de germani în fabrică de marmeladă își reia activitatea în anul 1919 (conform unei statistici din anul 1933, aproximativ 85% din personal era feminin). În anul 1921 asistăm la înființarea Societății Cooperative de Credit și economie „Albina”, a Băncii de Comerț „Speranța” și a Fabricii de Încălțăminte (devenită în anul 1948 fabrica „Proletarul”, redenumită „Căprioara” iar într-un final „Tudor Vladimirescu”). În 1925 în oraș funcționau următoarele întreprinderi dotate cu motoare diesel și pe benzină, având generatoare electrice: Societatea Cooperatistă „Aquila” – producătoare de apă carbogazoasă, „Trivalea” – fabrică de bere, Atelierul de poduri C.F.R. Pitești, Gottwald Nicht, Dumitrescu C.I fabrică de tăbăcărie, Societatea Română pentru Industria Bumbacului S.A., „Țesătoria Română” etc. În anul 1928 se înființa Banca „Creditul Argeșean”. Era condusă de către un consiliu de administrație compus dintr-un număr de 7-11 membri aleși de adunarea generală a acționarilor și aveau un mandat de patru ani. În anul 1928 banca avea 41 de acționari și un capital de 3.000.000 lei împărțit în 6000 de acțiuni iar în 1930 avea 46 de acționari și un capital de 4.825.000 lei. Instituția de credit avea să fie închisă ca urmare a aplicării

„Legii lichidării datoriilor” din 7 aprilie 1934, când banca a suferit o pierdere de 3.641.410 lei. Tentativele de fuziune a băncii cu alte bănci locale au fost zadarnice iar în anul 1937 banca a fost nevoită să își declare falimentul. Această dezvoltare economică avea să fie frânată într-un final de criza economică din anul 1929, care a afectat toate ramurile economiei.

Din punct de vedere administrativ, conform legii privind organizarea administrației locale din 1929 și 1930, teritoriul României era împărțit în județe, plase, și comune (urbane sau rurale). Statutul de municipiu îl obțineau orașele cu peste 50.000 de locuitori. Aparatul administrativ din municipii și orașe era format din primar, ajutor de primar și delegația consiliului municipal sau comunal. Numărul consilierilor era determinat în funcție de numărul locuitorilor și aveau un mandat de cinci ani. Primarii comunelor urbane erau aleși de către consiliile comunale cu majoritatea a 2/3 din voturi. În cazul în care nu se întrunea majoritatea cerută de lege, Ministerul de Interne îl numea pe candidatul care obținuse cel mai mare număr de voturi. Primarul avea un mandat de cinci ani și deținea, în același timp și funcția de șef al poliției comunale.

La nivel județean, populația se ridica la 254.889 locuitori (conform recensământului din 1929) iar dintre aceștia 57,6 % erau știutori de carte (74,2 % dintre bărbați și 41,9% dintre femei). În ceea ce privește Piteștiul, în urma recensământului din anul 1930 populația orașului număra aproximativ 19.532 de locuitori, printre personalitățile marcante ale epocii numărându-se Armand Călinescu (numit cetățean de onoare al Piteștiului în anul 1939), Ion Antonescu, Ion I.C Brătianu, Rudolf Schweitzer-Cumpăna, Alexandru Davila, etc. Tot în anul 1930 sunt aprobate stemele orașelor reședință de județ. Stema orașului Pitești consta în următoarea imagine: pe un scut albastru, o acvilă luându-și zborul spre dreapta, ținând în gheare tricolorul românesc.

Situația politică din această perioadă devine una agitată. Lupta pentru putere, care în mod normal trebuia dusă pe căi politice, devine o luptă fizică, în care eliminarea adversarilor politici este interpretată în sensul propriu al cuvântului. În 1933, pe peronul gării din Sinaia este asasinat, de către un grup de legionari, primul ministru I. G.

Duca. Efectul a constat într-un număr de arestări din rândurile legionarilor din întreaga țară. Ca urmare a ordinelor primite, șeful poliției locale din Pitești, I. Guter, a dispus arestarea lui Ștefan Nicolescu, zis Toto, care după o scurtă rezistență, s-a predat organelor de poliție.

Între anii 1939-1945, odată cu izbucnirea celui de-al doilea război mondial, orașul avea să fie afectat atât din punct de vedere social cât și din punct de vedere economic. Instituțiile devin militarizate iar măsurile politice atrag nemulțumirea populației. În această perioadă orașul își deschide porțile atât refugiaților români din Nord-Estul Transilvaniei, Bucovina de Nord, Basarabia și Ținutul Herța, cât și refugiaților străini, cu precădere polonezi și cehi. Cel mai greu moment pe care locuitorii orașului aveau să îl trăiască a avut loc la 6 mai 1944. La ora 10:45, într-o zi de sâmbătă, zi de târg, s-a declanșat alarma antiaeriană. Bombardamentul efectuat de către aviația americană s-a desfășurat între orele 11:45-12:00. Urmarea bombardamentului? 191 de vieți omenești au fost pierdute (94 de bărbați, 68 de femei și 29 de copii). Dintre aceștia, cei foarte săraci au fost înmormântați pe cheltuieli primăriei. Grav avariate au fost liniile ferate, ansamblul C.F.R., Biserica Sf. Ilie, Biserica Sf. Nicolae și multe altele. Atelierele Țesătoriei Române și atelierele Schweitzer și Nicht au fost parțial ori complet distruse. Din totalul de 4500 de clădiri, 830 au fost avariate. Pagubele s-au ridicat la 2.095.000.000 lei. Ca urmare a acestui eveniment se iau măsuri grave împotriva celor care nu respectau normele camuflării luminilor locuințelor, aceștia riscând amenzi între 2000 lei și 5000 lei și între o lună și șase luni de lagăr, iar cei care distrugeau echipamentul antiaerian riscau pedeapsa cu închisoarea între un an și cinci ani și o amendă cuprinsă între 10.000 și 100.000 lei.

La 23 august s-a recepționat și în Pitești comunicatul potrivit căruia România ieșea din războiul împotriva Alianților și întorcea armele contra Germaniei. În vederea consolidării măsurilor de camuflare a orașului pe timp de noapte, primarul Ion Steriopol emite o dispoziție prin care se interzice circulația pe timpul nopții, între orele 21:00 și 05:00. Mai mult, localurile se închideau la orele 20:30, iar cârciumile erau închise pe termen nedeterminat, consumul băuturilor alcoo-

lice fiind strict interzis.

Seceta prelungită dintre anii 1945-1946, inflația galopantă și lipsa specialiștilor au contribuit la declinul economiei argeșene. În această perioadă se înființează sovromurile, prin intermediul cărora au fost exportate materii prime, produse petroliere, produse alimentare, etc. Acestea aveau să fie desființate abia în anul 1954. La 1 noiembrie 1945 se înființa, prin ordinul Ministerului Agriculturii și Domeniilor, Inspectoratul județean de creștere a animalelor și sanitar-veterinar Pitești iar la 24 noiembrie același an, se înființa Consiliul Superior al Economiei Naționale.

Sfârșitul războiului avea să aducă România sub sfera de influență sovietică. În mod ironic, la începutul războiului au fost aduse critici guvernurilor, aceștia fiind acuzați că au adus țara sub influența nazistă. La 6 martie 1946, la presiunile sovieticilor s-a instaurat guvernul lui Petru Groza. Era primul pas prin care comuniștii aveau să obțină întreaga putere în stat și aceasta în ciuda dorinței de se numi o nouă clasă politică în baza unor alegeri libere. Această campanie sovietică împotriva alegerilor libere avea însă un temel solid. Un guvern ales prin vot liber era, prin excelență, un guvern antisovietic. Alegerile ținute la Pitești ca și campania electorală, au stat sub semnul violențelor și al abuzurilor. În cazul localităților care intenționau să susțină P.N.Ț, așa cum a fost cazul comunei Oarja, nu au fost înființate secții de votare, orizenii fiind astfel forțați să meargă până la Pitești pentru a vota. Cu toate acestea, aceștia au fost opriți și agresați de către grupări de muncitori veniți special pentru acest fapt. Fraudarea masivă a voturilor aveau să aducă melegurile piteștene sub controlul comunist. Potrivit rezultatelor publicate la data de 25 noiembrie, Blocul Partidelor Democratice (B.P.D) obținuse 97.541 de voturi, urmat de P.N.Ț. (Maniu) – 12.483 de voturi, P.N.L. (Brătianu) – 7.888 de voturi și P.N.Ț. (Lupu) – 1.394 de voturi.

În anul 1947 abuzurile venite din partea puterii dau naștere nemulțumirilor venite din partea opoziției. La 20 iunie Iuliu Maniu protesta, printr-un memoriu, împotriva arestării, a închiderii membrilor opoziției în centre precum cel de la Pitești precum și împotriva condițiilor inumane de detenție (rațiile alimentare însumau 400 de

calorii pe zi, cu mult sub standardul de 2110 calorii, iar situația sanitară precară a închisorii a dus într-un final la o epidemie de tifos și febră).

În septembrie 1947 se sărbătorea ceea ce avea să fie ultima aniversare de la încoronarea M.S Regele Mihai I. A fost oficiat un Te Deum la care au participat mai mulți reprezentanți ai societății civile precum și oficiali sovietici. Situația politică din acest timp era una tensionată. „Greva regală” a Majestății Sale, care a avut scopul de a atrage atenția marilor puteri asupra cursului involutiv imprimat de Partidul Comunist Român a dus la alegerile „libere” din 1946, evident câștigate prin fraudă și la izolarea pe plan politic. În luna noiembrie Regele era complet izolat iar Partidul Comunist Român se bucura de sprijinul unei mase defavorizate care brusc „obținuse puterea”. Încălcarea prerogativelor regale de către guvern, profitând de vizita Majestății Sale la Londra (12 noiembrie-21 decembrie 1947) a dus, într-un final, la sfârșitul tradiției monarhice în România. La 30 decembrie 1947, Regele era silit să abdice, fiind dată cu această ocazie Proclamația guvernului către țară, în care se arată faptul că poporul român a dobândit „libertatea de a-și clădi o nouă formă de stat – Republica populară – patria oamenilor ce muncesc cu brațele și cu mintea, de la orașe și sate”. Prin legea nr. 363/1947 monarhia era abolită iar țara devenea Republică Populară. Trebuie precizat faptul că această lege era profund neconstituțională, deoarece abdicarea regelui deschidea succesiunea la tron și nu instaurarea republicii populare.

Revenind pe melegurile argeșene, asistăm în anul 1948, la intrarea în vigoare a legii prin care s-a demarat naționalizarea atât a unităților economice cât și a unităților medicale, culturale și a unei părți din fondul locativ al orașului. Instituțiile bancare, fabricile, tăbăcăriile și toate celelalte unități economice au fost incluse în sistemul Comisiunii de Stat a Planificărilor. Practic, această măsură a pus capăt economiei de piață. A urmat apoi o industrializare puternică a Piteștiului.

În perioada 1950-1951 se înființează următoarele unități economice: Trustul de construcții civile Argeș, Centrul de Librării, Oficiul farmaceutic, Întreprinderea Vinalcool, Trustul de Piese Auto Colibași, Fabrica de țanași „Argeș-Pitești” etc. Conform unei statistici din anul 1956, 35% dintre

piteșteni lucrau în industrie urmând ca în 1966, numărul acestora să crească la 49%.

În anul 1954 au fost construite Poșta centrală și Casa Pionierilor și Șoimilor Patriei iar la schitul Trivale a fost reconstruit brâul de piatră ce înconjură biserica.

În februarie 1961 orașul este vizitat de Nicolae Ceaușescu. Cu această ocazie s-a hotărât construirea Combinatului de prelucrare a lemnului și a fost examinat primul proiect de sistematizare a Piteștiului. În martie acesta era reales în funcția de deputat al piteștenilor în Marea Adunare Națională.

În anul 1963, Combinatul de prelucrare a lemnului și-a început activitatea, având următoarele secții: mobilă, P.F.L, placaj și lăzi, parchete, uși-ferestre, cherestea de fag (1964), făină din lemn (1967), drojdie furajeră (1969), cherestea din rășinoase și P.A.L. (1974), panel (1981) și furnire estetice (1983).

În 1966 Nicolae Ceaușescu revine la Pitești, stabilind în cadrul acestei vizite de lucru locul de amplasare a Combinatului Petrochimic și Întreprinderii de Autoturisme, vizitând totodată șantierul de Motoare Electrice, Întreprinderea Negru de Fum, Întreprinderea de piese auto din Colibași și Muzeul Golești. La 22 iunie, premierul chinez Zhou Enlai vizitează orașul.

În aprilie 1967 orașul este încă odată vizitat de un oficial străin, de această dată, în persoana lui Tudor Jikov, conducătorul Republicii Populare Bulgaria.

Industrializarea orașului continuă și după anul 1967 inaugurându-se Întreprinderea de Motoare electrice.

La 17 februarie 1968, în baza legii nr. 2 privind îmbunătățirea administrativă a teritoriului R.S. România, adoptate de Marea Adunare Națională, orașul dobândește statutul de municipiu. În componența sa au intrat și comunele suburbane Bradu, Colibași, Mărăcineni, Ștefănești și Bascov. Piteștiul devine cu această ocazie și capitala județului Argeș, care avea în componența sa și fostul județ Muscel. Noul județ avea o suprafață de 6801 kmp, trei orașe și 159 de comune rurale. La 20 februarie, Nicolae Ceaușescu revine în oraș, vizitând cu această ocazie platforma petrochimică, aflată în construcție, platforma industrială Găvana, parcul și cartierul Trivale iar

mai apoi se îndreaptă spre Colibași, unde avea fie inaugurată, la 20 august, Întreprinderea de autoturisme, edificată în parteneriat cu firma franceză Renault. În iunie 1973, avea să fie fabricat autoturismul „Dacia” cu numărul 100.000, 500.00 în 1979, iar în 1981 avea să fie fabricat autoturismul cu numărul 650.000. La 17 mai orașul îl găzduiește pe președintele Republicii Franceze, Generalul Charles de Gaulle iar trei zile mai târziu sărbătorește 580 de ani de la prima atestare documentară. În anii următori aveau să își înceapă activitatea următoarele întreprinderi: Rafinăria de Petrol(1969), Combinatul Petrochimic(1969), Fabrica de bere și Fabrica de Pâine Găvana etc.

În anul 1971 orașul se înfrătea cu orașele Kragujevač (R.S.F Yugoslavia) și Sumgarit (U.R.S.S), urmând ca în 1972 Piteștiul să se înfrățească cu orașul italian Caserta (acord reinnoit în 2009). Marea realizare a anului 1973 a constat în darea în folosință a autostrăzii București-Pitești. Investițiile făcute de guvern și activitatea comercială intensă a făcut ca municipiul Pitești să obțină în anul 1974 locul I pe țară pentru activitate economică și bună gospodărire. În același an intră în funcțiune o nouă fabrică de mobilă și este dat în folosință magazinul „Fortuna”. În anul 1977 se înregistrează un cutremur cu o magnitudine de 7,3 grade pe scara Richter, resimțit și la Pitești. Fenomenul a avut loc la ora 21:22 și a durat 1,10 minute. Nicolae Ceaușescu, aflat în acel moment în Nigeria, transmite un decret prin care se instaura starea de necesitate pe întreg teritoriul țării.

În anul 1978, în luna mai, are loc prima ediție a simfoniei lalelelor. La 29 octombrie se sărbătorește „ziua recoltei”, la eveniment participând și cuplul Ceaușescu. Tot în octombrie (30/31) are loc o explozie puternică la Combinatul petrochimic, explozie ce s-a soldat cu pierderi de vieți omenești și pagube materiale. La 1 ianuarie 1979, populația orașului se ridică la 135.589 de oameni, fără a lua în calcul comunele suburbane. La 24 iunie F.C Argeș câștiga campionatul României, după un sezon cu 20 de victorii, 5 remize și 9 înfrângeri, în care au fost marcate 54 de goluri și au fost primite 29. În perioada 28 august – 2 septembrie are loc a treia ediție a Jocurilor

Balcanice Aeronautice (ediție susținută concomitent și în orașele Ploiești și Bacău) iar perioada 31 august-1 septembrie are loc la Pitești ultima etapă a raliului Dacia. Tot în acest an își fac apariția porumbeii din Piața Centrală. În anul 1980 se sărbătoreau la Pitești 2050 de ani de la întemeierea primului stat centralizat dac sub conducerea lui Burebista.

În anul 1985 în Pitești existau aproximativ 130 de întreprinderi și instituții cu peste 120.000 de angajați. Planul cincinal 8, care includea și orașul Pitești a fost întrerupt de evenimentele din decembrie 1989. La această dată, în urma evenimentelor de la Timișoara și a celor de la București, în oraș se desfășoară o revoluție anti-comunistă. Cele mai importante distrugerii făcute în oraș au fost făcute de tancurile care circulau spre București, care au distrus grav carosabilul. În aceeași zi, cade la București tânărul soldat piteștean Romeo Vasile Tuță, absolvent al liceului „Alexandru Odobescu”, născut în anul 1970, devenit erou al Revoluției. Trupul său avea să fie înmormântat în cimitirul civil Pitești la 30 decembrie.

După evenimentele din decembrie 1989 municipiul Pitești a urmat un alt curs istoric ca de altfel toate orașele României, și astăzi este privit ca un adevărat oraș european care se respectă, iar piteștenii sunt europeni în adevăratul sens al cuvântului.

BIBLIOGRAFIE

1. Brebeanu Viorica, *Forme de exploatare în orașul Pitești, 1916-1918*, Revista Restituiri, nr. 2(18)/2010.
2. Gherghina Marius Remus, *Aspecte din evoluția localității Pitești după 1945 și până în 1989*, Revista Restituiri, nr. 5(24)/2012.
3. Iancu Gheorghe, *Drept constituțional și instituții politice*, Editura Lumina Lex, București, 2007.
4. Moț E. Ovidiu, *Pitești, o istorie în date*, Editura Pământul, Pitești, 2008
5. Popa Petre, *Pitești 620*, Editura Paralela 45, Pitești 2008.
6. Pendiuc Tudor, Carp Cornel, *Pitești. 20 de ani de istorie(1989-2009)*, Editura Pământul, Pitești, 2009.
7. *Pitești, orașul lalelelor. Pitești, The City of Tulips*. ISBN 978-973-1811-04-8
8. Ștefan I. Ion, *Aspecte privind alegerile din 19 noiembrie 1946 în Pitești.*, Revista Restituiri, nr. 2(18)/2010.

Orașul Pitești și tsunami-ul roșu

prof. Ionel Claudiu Dumitrescu

Un cutremur cu magnitudine mare poate să genereze valuri înalte capabile să nimicească tot ce întâlnesc într-un port. Coastele japoneze au fost lovite de multe ori de-a lungul timpului și termenul s-a impus în limbajul geografilor. Chiar dacă orașul Pitești nu este situat pe țărm și nici seismele nu sunt chiar atât de devastatoare, totuși ceva a măturat localitatea și nimic n-a mai fost ca înainte. Luna septembrie 1944 era marcată de sosirea Armatei Roșii, oștire considerată modernă prin armament, dar înzestrată cu o cruzime specifică ideologiilor totalitare și pustiurilor Asiei.

Tovarășul Iosif Vissarionovici Stalin era preocupat doar să asigure victoria revoluției mondiale și metodele cele mai brutale erau aplicate pentru a se ajunge cât mai repede la Berlin. Avea nevoie de o bucată cât mai mare din Europa pentru a putea să-i arunce pe anglo-americieni în mare. Alianța împotriva Germaniei naziste era doar o cale pentru a pune mâna pe cât mai multe resurse ale inamicilor indicați de ideologie. Aprovizionarea armatei cu bunuri alimentare și de strictă necesitate nu era în centrul atenției conducerii de la Moscova, unitățile putând să facă rechiziții după bunul plac al mitralierelor. Jaful era limitat doar pentru a se putea trimite noi provizii și pe timp de iarnă, să nu apară un fel de desert. Cum România nu cunoscuse încă modelul de rai socialist, existau foarte multe obiecte șocante pentru un militar sovietic și conducerea a permis satisfacerea unor instincte de proprietate privată pe seama românilor. Jaful sistematic început în 1944 trebuia să aibă loc pentru a se demonstra că ideologia comunistă nu are viabilitate și doar teroarea îi ține pe oameni în lumea valorilor egalitariste. Proprietatea privată se află aproape înscrisă în codul genetic al oamenilor.

Jaful sistematic din 1944 a început cu instituțiile statului unde se găseau obiecte de mare valoare. Astfel, Primăria Pitești a fost deposedată de o bibliotecă din stejar cu cristal, trei covoare din lână, două carpete, o canapea plușată, patru fotolii și un fotoliu din piele¹. Valoarea pagubelor era estimată la 575.000 de lei². Se observă faptul că lucrurile luate nu aveau nici cea mai mică legătură cu efortul de război, dar o caracteristică fundamentală a comunismului este aceea a aducerii lipsurilor peste tot pe unde ajunge. **Nu există un astfel de stat fără să nenorocească populația până la nivelul sărăciei extreme.** Se aruncă imediat vina pe adversarii reali sau imaginari. Amplificarea haosului era absolut necesară și Poliția Pitești s-a văzut lipsită de mijloace de transport sub posibila justificare a satisfacerii necesităților frontului. Au dispărut rapid un autocamion, patru autoturisme și piese auto în valoare de 23.127.940 lei³. Creșterea criminalității a fost exponențială în anii următori.

Ideologia roșie susține că luptă pentru fericirea oamenilor săraci, dar în 1944 s-a văzut cum se duce lupta de clasă pe seama maselor îngrozite de țevile armelor automate. Nimic nu era cruțat. Plasa Pitești a fost măturată de un adevărat tsunami politic – militar. Liste cu bunuri furate au fost utile doar pentru a demonta un mare mit al epocii comuniste: dezvoltarea economică s-a făcut plecându-se de la zero și că în perioada burghezo – moșierească se trăia rău din cauza exploatarea omului de către om. Datele nu sunt complete de-

oarece mulți oameni și-au dat seama de inutilitatea demersului administrativ de recuperare a valorii bunurilor și nici unele primării n-au trimis informațiile obținute pe teren⁴.

Au dispărut multe alimente chiar în prag de iarnă. Au fost luate 33,68 tone de grâu, 117,13 tone porumb, 13,69 tone orz, 177,623 tone ovăz, 32,45 tone făină, 10,185 tone mălai. Se adăugau animale vii, adică locuitorii erau lipsiți de grăsimi și proteine, ceea ce va favoriza în curând extinderea epidemiei de tifos exantematic și creșterea mortalității prin debilitate fizică. Au luat calea frontului 178 cabaline, 106 bovine, 455 ovine, 143 porcine și 3039 de păsări. Se observă că prin confiscarea animalelor de tracțiune era afectată în mod deosebit realizarea muncilor agricole, mai ales că au dispărut definitiv și 44 de mașini specializate. Animalele uitate în graba trecerii erau lipsite însă de 951.190 kg de fân și 22.200 kg de paie. Orașul Pitești și localitățile din plasă au pierdut rapid mijloacele de transport necesare ducerii prăzii spre miticul Berlin. Nu mai puțin de 106 căruțe au fost confiscate. Casele erau golite de pături (61), saltele (2), covoare (99), cearceafuri (52), lenjerie (valoare de 1.646.000 lei) și haine (9.707.000 lei). Soldații sovietici au dobândit mare curaj prin capturarea a 142.294 litri de băuturi alcoolice. Suma totală s-a ridicat la 174.482.642 lei⁵.

Chiar dacă Uniunea Sovietică se considera cel mai avansat stat de pe planetă, școlile au fost supuse unui jaf sistematic și multe valori pedagogice și științifice s-au pierdut. Drama *Liceului teoretic de fete Mihail și Sevastița Vasilescu* (astăzi *Colegiul Național Zinca Golescu*) este suficientă pentru a ilustra amploarea catastrofală a invaziei sovietice. Teoretic, pagubele nu reprezentau mare lucru în ochii conducerii de la Kremlin. Era doar un pas înainte în realizarea omului nou, adică acea ființă supusă total sistemului și ruptă de valorile trecutului, permanent blamat de o propagandă bine instruită și remunerată. Au fost nimicite colecțiile de animale și de roci necesare orelor de biologie și mineralogie. Hărțile geografice și, mai ales, cele istorice au fost distruse. Documentul consemna deteriorarea echipamentelor din laboratorul de chimie, dar nu exista un inventar complet. Furia militarilor s-a dezlănțuit și asupra sălii de gimnastică, aparatele fiind complet dezmembrate. Pagubele totale se ridicau la 4.680.900 lei (un kg de cartofi costa 35 lei)⁶. Se adăugau bunurile Apărării pasive în valoare de 51.000 lei⁷. Trecerea uraganului roșu a prilejuit întocmirea unui inventar al bunurilor dispărute din bucătăria cantinei. Au fost pierdute pentru totdeauna 128 de farfurii din porțelan cu monogramă, 118 farfurii adânci din cobalt și cu monograma instituției, 126 farfurii mici, 213 cești de cafea, 108 cuțițe din alpaca, 108 furculițe și tot atâtea linguri. Se adăugau două cazane din fier și un tuci mare pentru pregătirea cârnii sau a mămăligii. Valoarea totală a bunurilor acaparate era de 340.000 lei⁸, sumă ce indică un nivel de prosperitate ce n-a mai fost atins.

Trecerea trupelor sovietice era destul de rapidă, dar exista un interes profund pentru comunizarea spațiului cucerit, eliberat în limbajul epocii. Arhivele au fost evacuate din oraș pentru a scăpa de efectele bombardamentelor americane, dar au fost distruse în bună măsură de soldații ruși. Bibliotecile

au fost epurate repede și precis, listele de cărți interzise. Erau indicate și rândurile ce urmau să fie acoperite cu tuș negru în volumele rămase. Astfel, cartea cunoscutului istoric Emil Vărtosu despre Tudor Vladimirescu avea probleme la pagina 14, rândurile 1-4, și la pagina 25 doar rândul 22⁹. Urmau să dispară și cărțile în limbi străine, multe fără vreo legătură cu ideologia roșie. Astfel, era trecută la index Ligne Maginot bastion inutile, Ed. Fasquelle, 1942, carte cu un pronunțat caracter militar¹⁰. Dacă aparatul cenzurii citea mult și cu o râvnă demnă de o cauză mai bună, serviciul de propagandă lansa lozinci peste lozinci. Un manifest din 1944 conținea următoarea idee: **Armata Roșie a intrat în România nu ca armată cuceritoare, ci ca armată eliberatoare a poporului român de sub jugul fascist-german**¹¹. Populația civilă putea să constate că afirmația era complet adevărată. Au plecat și germanii, dar au fost eliberați și de grija bunurilor, adică a proprietății private.

Chiar dacă în județ populația murea de foame, autoritățile locale erau preocupate îndeosebi de preluarea completă și definitivă a puterii. Alegerile din 1946 au fost organizate astfel încât partidul comunist să nu piardă, membrii comisiilor electorale primind ordin să nu consume băuturi alcoolice. Sarcina a fost îndeplinită prin toate mijloacele. Cum partidul găsea mereu categorii de adversari politici, reali sau imaginari, închisoarea de la Pitești a ajuns să geamă de deținuți, inclusiv persoane bolnave de sifilis în fază terminală, adică oameni incapabili să mai gândească logic. Erau internați patru comuniști și unul dintre ei, G. Molnar, nu făcea deosebire între autoritățile comuniste și cele horthyste¹². Chiar dacă în iunie 1947 existau 520 de deținuți în temnița de la Pitești, părea puțin pentru Inspectoratul de Siguranță Pitești. Membrii partidelor istorice erau permanent spionați, dar în perioada 6 – 24 iulie 1947 n-au fost identificați reacționari care sub masca nebuliei, să treacă la manifestări anti guvern-

mentale, aducând în schimb elogiul lui Maniu¹³. Primele semne ale apariției omului nou își făceau simțită prezența. Nu trebuia să gândești, să vorbești, să manifesti vreun semn de independență față de autoritățile comuniste. Trebuia să fii precum lemnul și cadavrul după cum se exprimau pe vremuri reprezentanții bisericii catolice.

Anii 1944-1947 au fost marcați în istoria orașului Pitești de brutala luptă pentru acapararea puterii de către proaspeții adepți ai comunismului și ștergerea trecutului pentru a se forma omul nou. Cum orice metodă părea inefficientă în fața rezistenței populației, închisoarea Pitești a devenit din decembrie 1949 laboratorul unui experiment criminal: reeducarea prin tortură.

NOTE

1. Direcția Județeană Argeș a Arhivelor Naționale, fond *Prefectura Județului Argeș*, dosar. nr. 155/1944, fila. 10.
2. *Ibidem*, f. 10. Unitatea sovietică vinovată de furt avea numărul 13.856 (*Ibidem*, f. 12).
3. *Ibidem*, f. 2.
4. Primăria comunei Bradurile n-a înregistrat nicio pagubă până la data întocmirii sintezei (*Ibidem*, fila 1).
5. *Ibidem*, fila 1.
6. *Ibidem*, dos. 44/1944, f. 116.
7. *Ibidem*, f. 115.
8. *Ibidem*, f. 118 și 118 verso.
9. Direcția Județeană Argeș a Arhivelor Naționale, fond *Primăria orașului Pitești*, dos. 28/1945, f. 22.
10. *Ibidem*, f. 36. Aceeași soartă o avea și cartea *Războiul germano-polon (Învățăminte)* a reputatului analist militar C. A. Dabija, tom fără concluzii ideologice (*Ibidem*, f. 13).
11. Direcția Județeană Argeș a Arhivelor Naționale, fond *Prefectura Județului Argeș*, dos. 40/1944, f. 43.
12. *Ibidem*, dos. 14/1947, f. 41.
13. *Ibidem*, f. 15.

Contribuții documentare referitoare la istoricul Bisericii Sf. Nicolae din Pitești

Aurel RADU¹

Biserica a fost construită de mahalagii piteșteni în anul 1812, pe locul unei vechi biserici datând din secolul al XVIII-lea, care s-a dărâmat în urma cutremurului din anul 1802. A fost afectată de incendiului din 1848 care a mistuit o parte din clădirile orașului, mai apoi rezidită a treia oară de enoriași în perioada domniei lui Alexandru Ioan Cuza când a fost mărită, cu două turlle înalte, care se vedeau din depărtare, fiind resfințită de protopopul județului Argeș, N. Constantinescu, la 30 noiembrie 1867². Biserica a avut o suprafață clădită de 252 mp și un teren, curte și grădină, de 476 mp³.

Din anul 1893, când prin lege se introduce o nouă organizare bisericească, biserica Sf. Nicolae devine filială (subordonată) a parohiei Sf. Gheorghe din Pitești⁴, iar din 1915 este transformată în biserică parohială și își alege o epitropie de sine stătătoare, după cum cerea legea clerului, situație care a nemulțumit pe unii preoți de la Biserica Sf. Gheorghe. Preotul econom Dumitru Angelescu de la Sf. Nicolae se plângea superiorilor că un anume preot de la Sf. Gheorghe a reacționat într-un mod abuziv atunci când i-a cerut o listă cu

enoriașii cu drept de vot, pentru a alcătui epitropia bisericii, așa cum cerea legea: „Sf<inția> sa însă, luând adresa din mâna paracliserului ce l-am trimis a aruncat-o jos și a început să mă insulte și pe mine și pe paracliserul bisericii Radu Necșuț cu cele mai triviale vorbe, înjurându-ne de părinți, față fiind și paracliserul bisericii Sf. Gheorghe”⁵.

Direcția Generală a Cultelor reprezentată de St. Brădișteanu din cadrul Ministerului Cultelor și al Artelor, ministru fiind Octavian Goga, în Guvernul General Alexandru Averescu (13.03.1920 – 16.12.1921), a trimis în prima zi a anului 1921 o circulară prin care solicita preoților să întocmească mici monografii care să schițeze în linii generale viața fiecărei parohii. Preotul Angelescu de la Biserica Sf. Nicolae a dat un răspuns la această circulară- chestionar cuprinzând informații despre viața morală și socială a enoriașilor: „Majoritatea poporului din această parohie nu este de admirat, dar nici de criticat, ci o stare mijlocie având în sine și binele și răul, căci așa este alcătuită firea omului, cu calități și defecte inerente. Și în această parohie, precum cred, ci în toate parohiile de orașe bântuiesc mai ales următoarele

Invitați în paginile revistei

viții ereditare vieții de orașe și anume: beția, luxuria și cartoforia. Aceste viții în prezent cam lăncezesc din cauză că băuturile alcoolice fiind prea scumpe, beția urmează să se modereze, iar luxuria fiind soră bună cu beția și prea adesea provocată de beție, a urmat ca și ea să se mai înfrâneze.



Biserica Sf. Nicolae înainte de demolare (1962)

Pentru cartoforie alte piedici au contribuit să o mai împuțineze precum: scumpirea traiului, a îmbrăcăminte, încălțăminte, a dispenselor, diferite dispozițiuni polițienești etc. Astăzi însă un alt vițiu bântuiește cu furie și anume: dorința neînfrănată de îmbogățire. Nivelul mintal, întrucât a scăzut, s-a pervertit și s-a materializat, încât astăzi afară de puține suflete nobile masa sa comună nu are alt ideal decât să se culce sărac și să se scoale bogat. De aici specula nerușinată a negustorului, luarea de mită a funcționarului, ingeniozitatea planurilor criminale și infame ale oamenilor de afaceri așa că astăzi, mai mult ca oricând, se adeverește vechiul proverb roman «Homo hominis lupus est, non homo». Legăturile enoriașilor cu biserica nu sunt nici prea strânse, dar nici așa slabe. În această privință poporul român moștenește defectele străbunilor săi romani care nu erau nici prea creduli în ale bisericii, dar nici ireligioși; având biserica o neglijare, iar neavând o reclamare, tot asemenea sentimente au și enoriașii de astăzi. Atitudinea autorităților locale față de biserică nu este ostilă, dar nici interesată, întrucât fiecare autoritate avându-și atribuțiunile ei se interesează de ele, iar biserica este lăsată în grija autorităților de care depinde. Poate în noua lege organică a bisericii române se va introduce vreo dispoziție salutară ca orice autoritate locală să ocrotească, să ajute și să pună umărul la îndeplinirea rolului ei moral, cultural și social, convinse fiind că lucrând astfel, lucrează pentru binele țării și al neamului»⁶.

De asemenea, preotul Angelescu se avântă în considerații despre „mișcarea economică în parohie”, susținând că: „Industria casnică este foarte puțin dezvoltată în această parohie afară de rare excepțiuni. Au pierit acele timpuri de fericită memorie când în familii se lucra: tricotaj, broderie, gherghof, scoarțe, chiline precum și alte produse casnice lucrate cu finețe și artă vrednice de admirat și care făceau onoarea și fala femeii române pe lângă economia ce o lăsa în casă și exemplul frumos ce-l da copiilor. Ar fi de dorit ca industria casnică să reînvie fiindcă această mică bogăție familiară dezvoltată pe o scară întinsă poate cu timpul să devină un izvor de bogăție națională. În proscenarea acestui scop cred că ar fi bine să se înființeze expoziții permanente în toate orașele țării unde se vor expune spre vânzare produsele industriei casnice. O comisiune locală va avea rolul să le aranjeze și să stimuleze familiile la lucru. Apoi o altă comisie centrală compusă din persoane cu iubire de neam și de arta lui, va vizita expozițiile locale din când în când va cumpăra mare parte din obiectele expuse și le va expune în alte expoziții tot permanente centrale stabilite în centrele cele mari unde se vor vinde publicului amator sau se vor vinde în străinătate. Această idee în trăsuri liniare poate fi dezvoltată, completată și reglementată și cu timpul urmărită fiind de oameni integri capabili și cu dor de binele țării, poate să adună mari foloase neamului. Un exemplu foarte trist și care ar trebui să ne învețe minte l-am îndurat în timpul ocupațiunii nemțești când toată pânzăria a dispărut de pe piață fiind rechiziționată și atunci populația neavând de unde să mai cumpere pânză streină a ajuns să poarte cămeși zdrențuite, iar unii jumătăți de cămeși, într-o țară hărăzită de Dumnezeu cu un pământ foarte roditor în care și bogat și sărac ar putea să aibă linjeria în olandă de România, întrucât cultura cănepii și a inului la noi produce recoltă foarte abundentă și superioară»⁷.

Preotul Angelescu se plângea primarului orașului că biserica Sf. Nicolae, fostă catedrală a orașului, se găsea „cea mai urgisită între bisericile din Pitești în ce privește mijloa-

cele de întreținere cum și în ce privește numărul enoriașilor având cea mai mică enorie între celelalte, adică cu 58 enoriași și parte dintre dâșii figurând numai pe listă, fără a fi enoriași de fapt” și că „biserica nu a mai fost reparată de mai mult de un sfert de veac, acoperișul s-a perforat mai peste tot și apa din ploaie a pătruns prin zidul boltei și astăzi până în biserică, cauzând deocamdată slăbirea zidului boltei, deteriorarea picturii și în curând căderea tencuielii de pe boltă”⁸. De asemenea, împrejmuirea bisericii era în ruină după cum îi scria Gr. Chirițescu și alți 48 de enoriași primarului orașului astfel: „Știți că împrejmuirea Bisericii Sf. Nicolae care este în centrul orașului este într-o stare de ruină astfel că dă un aspect foarte urât și orice străin vizitator își poate face o idee neplăcută de orașul nostru”⁹.

În vara anului 1933, Divizia a III-a Pitești aflată sub comanda generalului Antonescu a solicitat ca biserica Sf. Nicolae care avea cei mai puțin enoriași, dintre care unii flotanți, să fie folosită pe post de biserică militară. Adunarea, consiliul și epitropia parohială au hotărât să dea curs acestei solicitări prin care biserica să servească de capelă a garnizoanei din Pitești, până când aceasta din urmă va dispune de mijloace spre a-și construi o biserică proprie. În schimb, episcopul Nichita a refuzat în 1934 să aprobe această transformare argumentând că era doar o singură biserică în parohie și „canoanele și legiuirile bisericești ne opresc a schimba destinația unei biserici sau a o înstrăina”, după cum afirma acesta¹⁰.

Iată cum descrise în 1936, noul preot în funcție, Parasciv Popescu, starea religioasă și morală din parohia sa: „Parohia bisericii Sf. Nicolae cuprinde o enorie numai de 89 familii care nu o pot lăuda din punct de vedere religios-moral căci oricâte eforturi am făcut în timp de un an de la venirea mea la această biserică – predici, cântare bine studiată și simțită, acum mă străduiesc să formez și un mic cor – tot n-am putut să-i îndrept pe calea bisericii decât prea puțini [...] Misterul acestei răceli nu este greu de pătruns dacă vom spune că majoritatea credincioșilor acestei biserici sunt bine înstăriți din punct de vedere material și nu mai văd altceva decât o acumulare de bogăție trecătoare, pe când pe cea veșnică, fie că o înțeleg, fie că nu o înțeleg, dar nu o agonisesc”, iar despre starea în care se înfățișează locașul bisericii, același preot a consemnat că: „E prea trist a mai vorbi despre înfățișarea bisericii Sf. Nicolae, biserică de centru, așezată într-o pozițiune dintre cele mai frumoase. Ce contrast izbitor între situația sa geografică și înfățișarea sa umilă, săracă, prea săracă și părăsită. Nu vreau să critic administrația fostului paroh care s-a îngrijit pe cât a putut ca banul ce l-a agonisit să-l păstreze pentru reparație integrală, dar banul pus spre păstrare și fructificare s-a pierdut odată cu situația anormală în care ajunsese băncile și biserica a rămas tot umilă, tot sărăcită, cu lipsuri greu de împlinit. Nu știu de ce trebuie să te apuci mai înainte că nimic bun nu mai găsești; acoperișul, afară de turlă, găurit, pereții burdușiți, un singur rând de geamuri în afară, iar înăuntru și mai trist: strane vechi incomplete, mobilier putred vechi, pictura pe alocuri așa de ștearsă că nu se mai cunoaște nimic. Anul acesta s-a făcut o îmbunătățire înăuntru ei introducându-se lumină electrică prin ajutorul pe care l-am câștigat de la onor primăria orașului și din ce-am mai putut economisi. S-a mai procurat un clopot mai mare pe lângă cel mic cu care rămăsese de la ocupația trupelor străine 1916, din banii strănși de mine personal și de un domn consilier de la bunii creștini din oraș. S-au mai găsit câteva covoare, am cumpărat un rând de veșminte mai modeste căci nu am găsit și în sfârșit mă strădu-

iesc să fie o curățenie cât se poate de mare pentru a mai acoperi lipsa și învechirea”¹¹.

De-a lungul timpului, biserica a primit diverse donații din partea enoriașilor. În anul 1873, farmacistul Ștefan Babic a dăruit bisericii un ceas care a fost instalat în turla clopotniței fiind conectat cu clopotul bisericii care anunța astfel trecerea timpului, de se auzea în tot orașul, de aceea biserica fiind supranumită „Biserica cu ceas”.

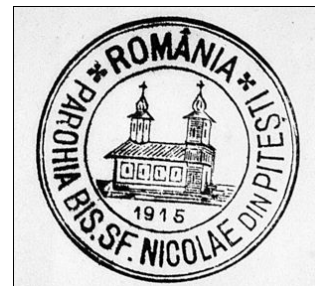
În anul 1884, Casa MS Regele Carol I a donat un policantru de alamă, poleit, cu 32 de lumini¹² care avea următoarea inscripție: „Închină bisericii din orașul Pitești cu hramul sfântului și făcătorul de minuni Nicolae, Carol I al României acest odor în amintirea zilelor de 9 mai 1866, 10 mai 1878 și zilei de 14 decembrie 1877, ziua reîntoarcerii acasă după izbânzile din Bulgaria”¹³. Biserica a contribuit cu obiecte de cult vechi, în special icoanele împărătești de la tâmplă, pentru înființarea unor colecții muzeale în urma solicitărilor venite din partea lui Gr. Tocilescu.

În timpul primului război mondial, cele două clopote din turla bisericii, au fost confiscate de armata de ocupație germană, fiind estimate ca pagubă de război ce se ridica la suma de 6.000 lei¹⁴.

În 1921 avea următoarele cărți de cult mai vechi: un Apostol tipărit la Episcopia Râmnicului (1847), o Liturghie tipărită la Sibiu (1827), o Evanghelie tipărită la Mitropolia București (1842) și un Triod în grecește (1814).

Într-o perioadă de maximă represiune față de biserică și de slujitorii ei, în mod inexplicabil, Biserica Sf. Nicolae a fost inclusă prin hotărârea Consiliului de Miniștri nr. 1160 din 1955 pe lista monumentelor istorice din România. Tot printr-o hotărâre a Consiliului de Miniștri, cu nr. 387 din 23 aprilie 1962, președintele Gh. Maurer, a semnat pentru scoaterea bisericii de pe lista monumentelor istorice, iar Departamentul Cultelor de pe lângă Consiliul de Miniștri a avizat favorabil demolarea ei¹⁵. Nu a existat nicio împotrivire vizibilă față de această măsură având în vedere că ultimul preot paroh, Florian Sămărescu, era condamnat la închisoare încă din anul 1959 ca „dușman al poporului”.

Din această biserică s-au mai păstrate doar câteva urme materiale care au ajuns în posesia Muzeului Județean Argeș (ceasul din turlă și pisania spartă), la biserica din satul Enculești – Valea Mare (policantrul dăruit de regele Carol I și un clopot), la biserica Sf. Treime din Pitești (sfeșnicele împărătești) și la biserica din satul Podu Broșteni – Costești (al doilea clopot)¹⁶.



Amprentă sigilară în cerneală folosită de către parohie începând din 1915

Personalul bisericesc

În arhiva Episcopiei Argeșului s-au păstrat documente referitoare la preoții de la Biserica Sf. Nicolae din Pitești despre care s-a mai scris, într-un mod elogios¹⁷, însă realita-

tea care transpare din documentele de arhivă este adesea mult mai nuanțată.

În anul 1847, Alecu Preda cojocarul din Pitești se plângea direct episcopului de Argeș, Samuil Tărtășescu Sinadon că preotul David de la Biserica Sf. Nicolae „de care geme mai toată mahalaoa după deal pentru multele zurbalături ce urmează”, l-a bătut și i-a spart capul în două locuri¹⁸.

În anul 1870, preotul Dimitrie duhovnic de la Biserica Sf. Treime din Pitești se „tânguia” protopopului județului, Mihalache Minea Sachelarie, că preoții Alexandru Antonescu de la o biserică din oraș, fără să fie nominalizată, și Nicolae Mateescu de la Biserica Sf. Nicolae, i-au adus diferite injurii având la bază unele rivalități politice. Acești preoți pârâți care declarau că sunt vecini „ce ne desparte numai gardul”, se scuzau în fața autorităților superioare ecleziastice pentru conflictul ivit între ei, întrucât fiind vecini, în mod inexorabil se ajungea la certuri...¹⁹.

Dintr-o statistică întocmită în anul 1864 de Protopopiatul plaselor Pitești, Găleşti și Cotmeana reiese că Biserica Sf. Nicolae din Pitești avea o parohie restrânsă cu 35 de familii și doi preoți: Voicu Constantinescu, căsătorit cu Mândica, hirotonisit la 30 mai 1858, în vârstă de 36 ani, care a funcționat până în anul 1895; Nicolae Mateescu (scris și Nae Matheescu), hirotonisit la 2 ianuarie 1858, în vârstă de 31 ani care a funcționat până în anul 1901²⁰.

Din 1901 a urmat preotul Dumitru Angelescu, născut în 1859, în comuna Potcoava, județul Olt și hirotonit în 1881 la biserica Domnească din Curtea de Argeș. S-a căsătorit în 1880 cu Ana, fiica protopopului Gheorghe Iconomu, cu care a avut 5 copii: 3 băieți și 2 fete, despre care afirma în 1921 că: „Fetele sunt căsătorite, băieții sunt militari: unul a pierit în război și doi sunt maiori în activitate”.

A terminat seminarul complet: cursul inferior cu atestatul Seminarului din Curtea de Argeș nr. 445/1873 și cursul superior cu atestatul Seminarului Central din București nr. 14/1876. La început a fost numit preot paroh la Biserica Domnească din Curtea de Argeș și profesor provizoriu de religie la Seminarul din Curtea de Argeș cu decretul ministrului Instrucțiunii nr. 10.824/1883, prin concurs, apoi cu titlu definitiv prin decretul nr. 5.766/1893 unde a funcționat până la desființarea Seminarului de Argeș în anul 1901, când prin decretul nr. 5.932/1901 a fost transferat cu aceleași drepturi profesor de religie la Liceul din Pitești și Școala profesională de fete la care a funcționat până la 1914 când și-a întocmit actele de pensionare din profesorat, rămânând ca iconom la biserica Sf. Nicolae, cu ordinul Episcopiei și a Ministerului Cultelor.

În administrația și justiția eparhiei Argeș a fost numit predicator al Sf. Episcopii cu ordinul Ministrului Cultelor nr. 504/1881, director al cancelariei Sf. Episcopii cu ordinul 18.039/1886. În mai multe rânduri a fost numit membru în Consistoriul Eparhiei Argeș și apoi membru și președinte în Consistoriul apelativ cu ordinul ministrului Cultelor nr. 8.162/1906 și al Episcopiei nr. 853/1908.

Ca recompense i s-au dat ranguri bisericesti de protonotar, sachelar și iconom, apoi medalia jubiliară Carol I cu brevetul ministrului de Externe nr. 1.716/1906 și medalia clasa I „Răsplata muncii în învățământ” cu brevetul MS Regelui Ferdinand I nr. 1.651/1915 primit cu ordinul ministrului Instrucțiunii Publice nr. 41.614/1915. A susținut conferințe și discursuri în parte publicate, iar altele aflate în manuscrise.

De la 1 august 1935, preot paroh este numit Paraschiv

Popescu, licențiat în Teologie, hirotonit 16 octombrie 1934, născut în comuna Ungheni, în anul 1906. Preotul a fost numit „preot confesor de armată pe timpul campaniei” prin ordinul M.A.N. din 1934. A predat religia la Școala primară de băieți nr. 3 din Pitești unde suplinea în același timp pe învățătorul concentrat²¹. Între 5-28 iulie 1939, preotul paroh a fost chemat la cursurile de inițiere străjerească la Centrul de îndrumare Breaza fiind suplinat în această perioadă de preotul ajutor și pensionar D. Angelescu. Nu e de mirare că în februarie 1939, Ținutul Bucegi a trimis un ordin prin care preoții erau informați că „Salutul se va face prin ridicarea brațului drept în sus și pronunțarea cuvântului *Sănătate*”²².

Ultimul preot paroh a fost Florian Sămărăscu, născut la 16 august 1910 în comuna Sămara, Argeș, era fiul lui Ioan și Teodora și căsătorit cu Maria Darie. A fost licențiat în Teologie, secretar eparhial din 1937, hirotonit preot la 29 mai 1939, numit confesor al legiunilor de străjeri și profesor de religie la Școala de cântăreți „Ep. Nichita”²³. A fost arestat în mod abuziv și judecat sumar de Tribunalul Militar Craiova, fiind condamnat în anul 1959 la patru ani de închisoare pentru „uneltire contra ordinii sociale” (art. 209 C.P.), iar perioada de detenție dură s-a scurs în principalele închisori pentru deținuți politici din gulagul românesc: Jilava, Aiud, Botoșani și Gherla. În fișa matricolă penală pe care autoritățile represive ale vremii i-au întocmit-o a fost trecut inițial ca apartenență politică la PNL, mai apoi s-a revenit, fiind reînscris ca „legionar”²⁴.

Preotul Sămărăscu a fost un apropiat al lui Constantin Zamfirescu – Căteasca (n. 19.01.1896, Căteasca – d. 16.12.1963, Botoșani), membru al PNL – Brătianu, fost subsecretar la Ministerul Producției de Război în perioada noiembrie 1944 – martie 1945, arestat în 1950 și condamnat tot în anul 1959 la șase ani de închisoare de către același Tribunal Militar Craiova.

Personalul auxiliar

Funcția de paracliser sau țarcovnic a fost adesea vacantă din cauza veniturilor bisericii care erau reduse, fiind îndeplinită intermitent, pentru perioade scurte de timp, de unii elevi de la Școala de Cântăreți din Pitești²⁵. De-a lungul timpului, din personalul auxiliar stabil s-a remarcat: Radu Nețuș, născut în 1886, căsătorit cu Sevastița cu care avea doi copii, fiind domiciliați în comuna Găvana. A fost paracliser în perioada 1908-1915, iar din 1915 este numit cântăreț al II-lea. Făcea parte din contingentul 1909 și a fost mobilizat ca soldat dispensat „lăsat la partea sedentară” a Regimentului 4 Argeș.

Cântăreț I a fost Ion Limbrea care în ajunul ocupației germane, la 15 noiembrie 1916, a părăsit postul și s-a refugiat în Moldova²⁶. În 1939, cantor II era Ion N. Tudor (n. 1915) care a fost transferat la biserica Sf. Ioan din Pitești, iar în locul acestuia a fost numit din aprilie 1939, Dumitru Herăscu (n. 1902, Șerbănești), de la parohia Șerbănești Pătești; Ion R. Totan (n. 1912, Cotmeana) absolvent al Școlii de cântăreți, transferat la parohie în 1937.

Averea bisericii

Epitropii bisericii, Eftimie Niculau și Nicolae Chirculescu au intentat în anul 1856 la Tribunalul Argeș o acțiune de revendicare a unei porțiuni de moșie din trupul satului Geamăna, numită Vătășești, care era stăpânită de serdarul Ștefan Jianu și de urmașii clucerului Nicolae Socolescu²⁷. În 1863, Tribunalul Argeș a dat câștig de cauză bisericii și îi recunoștea acesteia dreptul de stăpânire asupra terenului de danie de la o anume Despa preoteasa de 324

stânjeni, aflat pe lângă hotarul Piteștilor, așa cum reiese dinocolnița moșiei Geamăna²⁸. Hotărârea Tribunalului Argeș este atacată la Curtea de Apel București unde prin sentința definitivă din 1873, biserica nu mai primește recunoașterea dreptului de stăpânire asupra stânenilor din moșia Geamăna²⁹.

Deși a pierdut terenul din afara Piteștiului, biserica mai avea în anul 1877 în oraș o avere imobiliară impresionantă: șapte terenuri cu embatic în străzile Brătianu (3), Lascăr Cargiu (1) și Fântâni (3), pe care s-au construit case de-a lungul timpului (casa maiorului Roșulescu, str. Brătianu 22, casa maiorul Dimitrie Constantinescu căsătorit cu Marioara Rădulescu, str. Grivița 15)³⁰; alte două terenuri din centrul orașului au fost luate de primărie fiind trecute în domeniul public; deținea patru prăvălii în zona centrală care erau închiriate unor comercianți diverși (trei în strada Șerban Vodă, culoarea Roșie) și una în strada Doamna Bălașa³¹. Deși avea multe proprietăți imobiliare biserica nu avea în 1877 nicio cristelniță pentru botezul copiilor și a cumpărat una de aramă abia în 1879 de la un anume Dumitru Tokanie³².

De-a lungul timpului o parte din terenurile cu embatic au fost răscumpărate de proprietarii caselor, așa cum a procedat evreica Mina Frischtak domiciliată în Pitești, str. Brătianu, 28 care a cumpărat casa de la moștenitorii decedatului căpitan Gr. Constantinescu și a plătit epitropiei bisericii suma de 780 lei, după calculul Ministerului Cultelor, adică răscumpărarea de veci a embaticului anual multiplicat de 60 de ori³³.

Preotul Nicolae Mateescu a fost primul care s-a preocupat în mod serios de administrarea averii bisericii și de stare financiară a parohiei. El se plânga autorităților administrative și ecleziastice superioare că preoții și epitropii din trecut nu s-au preocupat îndeaproape pentru administrarea bunurilor-funciare.

Biserica realiza cele mai mari venituri în urma închirierii prăvăliilor, în special din chiria restaurantului „Cafe de France” și mai apoi a „Halei de Bere”³⁴. În 1879 s-au făcut investiții la prăvălia bisericii, „Cafe de France” unde s-a montat o sobă de fier și s-a așternut o pardoseală nouă. Cu această ocazie s-a reparat și turla bisericii de către evreul Herșiu (Haim) Avram³⁵. Din nou, în 1901, s-a refăcut acoperișul clopotniței de către același tinichigiu evreu, cu aprobarea epitropilor C. Dimitrescu și P.D. Mușetescu și a arhitectului orașului, Angelo Delnevo³⁶.

De cele mai multe ori chirișii erau îndărătnici și încercau să se eschiveze de la plata chiriilor față de biserică deoarece, pe bună dreptate, unele prăvălii aveau acoperișul vechi din șită mare prin care apa și zăpada intrau lesne³⁷. Pentru recuperarea chiriilor restante, preotul Mateescu a apelat de-a lungul timpului la instanța de judecată pentru a soluționa aceste diferende. Biserica s-a judecat cu Petrache Grigoriu cafegiu, Ghiță Paraschivescu, Iosif Ionescu care erau acuzați că sunt răi platnici³⁸.

În anul 1898 epitropia bisericii Sf. Gheorghe a fost nevoită să facă un împrumut de 1.500 lei la Societatea Economică de Argeș pentru a construi o prăvălie și o magazie în locul celor care urmau să fie dărâmate de primăria Pitești, întrucât clădirile vechi din strada Șerban Vodă „conform regulamentului comunal relativ la salubritate și înfrumusețarea comunei nu se mai poate (sic!) tolera”. Între 1898-1899 cu ajutorul antreprenorului Anton Bamff s-a ridicat o altă clădire în care s-a înființat berăria și restaurantul „Hala cu Bere” de 300 mp, cu 5-7 camere și 150 mp de teren pe care se afla o grădină de vară³⁹.

Prin actul de vânzare autentificat de Tribunalul Argeș la nr. 429/1910⁴⁰, biserica a vândut primăriei orașului, pentru utilitate publică, în vederea lărgirii străzii Plevna, două imobile cu terenurile lor în centrul orașului, în suprafață totală de circa 130 mp cu suma de 12.000 lei, înscrieri funciare urbane București 5%, pentru care primăria plătea bisericii un procent anual de 600 lei. În 1915 când biserica este transformată în parohie mai avea decât o singură prăvălie – „Hala cu Bere”.

Pentru a găsi o altă sursă de venit facilă în timpul războiului (1916), epitropia a scos la licitație publică cu aprobarea ministerului Cultelor, 14 bucăți de piatră (lespezi, cruci rupte, pisanii), „de când înmormântările se făceau în jurul bisericii”, după cum afirma preotul paroh Angelescu. Pietrele s-au vândut cu 835 lei în condițiile în care „Hala cu Bere” aducea un venit din chirie de 370 lei în 1916-1917, fiind cumpărate de maistrul pietrar Nicola Kaghiorghes, Nicolae Simtion și Bretto Domenico din Pitești.

De-a lungul timpului „Hala cu Bere” a fost închiriată evreului Gheorghe Markus, căsătorit cu Ana, căruia Ministerul de Finanțe la 10 martie 1916 i-a anulat brevetul de licență în baza căruia își exercita comerțul de berărie și restaurant⁴¹, între 1921-1925 lui Iancu Georgescu Busuic care a subînchiriat lui Jean Nicolescu și Fabricii de Bere Luther din București⁴².

În 1922, epitropia a dorit să vândă acest imobil deoarece susținea că: „Acum s-a ivit un mușteriu ca să cumpere acest imobil oferind suma de 200.000 lei și orice alte cheltuieli de taxe, timbru, avocat care îl privește pe dânsul”; „Epitropia având în vedere că prețul ce s-a oferit pentru cumpărarea acestui imobil este convenabil deoarece plasat în bonuri ar aduce bisericii un venit anual mai mare decât chiria anuală de 7.000 lei și având în vedere că construcția imobilului fiind slabă, într-o cărămidă, cere pe fiecare an cheltuieli de reparație mai ales că tabla de pe înveliș mai peste tot este perforată de rugină” și solicita aprobarea d-lui ministru al Cultelor⁴³. Cert e că ministerul a refuzat vânzarea și în aprilie 1925 imobilul din strada Șerban Vodă 99 a fost închiriat pe o perioadă de 5 ani, cu o chirie anuală de 70.000 lei, fraților Cristache și Nicolae Cristescu care au înființat în imobil „Cofetăria și cafeneaua Frații Christescu”. La licitație din anul 1930 s-au prezentat decât doi concurenți, între care și vechiul chiriaș, C. Cristescu care a oferit mai puțin decât plătește chiria în trecut, oferind anual suma de 60.000. Până la aprobarea licitației de către consiliul parhial, se ivește Gh. Gall, proprietarul cinematografului „Aquila” din Pitești care oferă suma de 80.000 lei pentru imobil. Supraoferta făcută de Gh. Gall, deși nu a fost introdusă în termen, era mai tentantă din punct de vedere financiar, chiar cu riscul contestației în instanță din partea lui C. Cristescu. De aceea, între Gh. Gall și preotul Angelescu a intervenit o înțelegere prin care primul se obliga să suporte toate cheltuielile procesului până la terminare, fără să aibă vreo pretenție de despăgubire din partea bisericii⁴⁴.

Prin sentința Tribunalului Argeș din 1930, chiriașul Cristescu a fost obligat să evacueze de îndată prăvălia care s-a scos din nou la licitație fiind adjudecată bineînțeles de Gh. Gall. Deși era în perioada crizei financiare, noul chiriaș a transformat sălile prăvăliei în primul cinematograf sonor din Pitești care în curând a intrat în incapacitate de a plăti ratele chiriei anuale, fiind acționat în judecată pentru recuperarea datoriilor (sentința civilă nr. 164 din 1932 a Tribunalului Argeș). Cu toate acestea, Gh. Gall a continuat să folosească

imobilul bisericii până în anul 1935 când câștigă următoarea licitație pentru alți 5 ani.

Banii rezultați din închirierea acestui imobil erau insuficienți și preotul Dumitru Angelescu a încercat să aducă venituri bisericii din plasamente financiare. Excedentul bugetar anual era investit, cu acordul epitropiei, în bonuri funciare și se solicita adesea să fie autorizat sindicul Bursei București ca „să cumpere titluri ale Împrumutului Național 5% pe numele epitropiei parohiei Bisericii Sf. Nicolae din Pitești”⁴⁵. Efectele financiare deținute de biserică la Casa de Depuneri și Consemnațiuni București au fost retrase spre a fi depuse la sucursala Băncii Naționale din Pitești după cum urmează: Împrumutul Național 5% din 1916, Împrumutul Unirii 5% din 1919. Sucursala Băncii Naționale din Pitești a refuzat să primească aceste sume în cupoane de valoare fiind „prea neînsemnate” și s-au depus la Banca Tehnică din Pitești, al cărei director era epitropul Apostol Dima⁴⁶. În bugetul de venituri și cheltuieli din 1935 s-a trecut de preotul paroh Paraschiv Popescu că: „La suma de 296.810 lei depusă în numerar la Banca „Înfrățirea” din Curtea de Argeș, precum și la suma de lei în numerar 38.500 lei depusă la Banca Tehnică Argeșeană Pitești nu s-a primit nicio dobândă, până ce băncile vor începe a funcționa”⁴⁷, fiind în perioada de refacere după criza financiară mondială.

Epitropi și enoriași

Administrația Casei Bisericii arăta că: „Fiecare parohie avea o epitropie compusă din preotul paroh ca președinte, un membru numit de Ministerul Cultelor și Instrucțiunii și un membru ales de enoriași și confirmat de același minister”⁴⁸. Deși s-a aflat în inima orașului, a fost de-a lungul timpului biserică cu cel mai mic număr de enoriași și toți preoții parohi care s-au perindat de-a lungul timpului, s-au plâns de situația financiară precară, cu toate că enoriașii aveau o stare financiară foarte bună.

Iancu Stătescu și Ghiță Ionescu erau epitropi în 1874, urmați în 1879 de Constantin Lerescu (din partea ministerului, demisionat în 1880), Costache Simionescu, ales de către enoriași cu care biserică se afla în litigiu și Ștefan Avramescu, de profesiune argintar. Relația dintre preoți, epitropii și enoriași nu a fost întotdeauna bună. În iunie 1877, preotul Mateescu reclama primarului orașului Pitești că biserică a fost rău administrată de către epitropul Ghiță Ionescu (răposat), fost băcan, fără să fie vreo ameliorare, că epitropul a strâns venitul bisericii pe care și l-a însușit, lăsându-i pe toți funcționarii sfântului locaș în neplată, fără să le achite salariile, atât preotului Voicu Constantinescu cât și cântărețul N.G. Rădulescu⁴⁹. Preotul Mateescu a solicitat instanței de judecată daune în valoare de 2.000 lei și îl acuza pe răposatul epitrop că și-a însușit „toate actele și documentele constatatoare titlurilor de proprietate ale sfintei biserici”.

În august 1887, epitropii Ioan Trifonescu și Eftimie Ionescu au deschis un proces la Judecătoria Ocol Pitești lui Ioan Purcăreanu din Pitești și lui Grigore Grandea din București (procuratorul moștenitorilor decedatului Iancu Stătescu, fost epitrop al bisericii). Ioan Trifonescu (demisionat în 1888), arăta că după ce a fost numit epitrop a văzut bilanțurile financiare din perioada 1872-1874, în care excedentul de bani a fost încasat pe nedrept de foștii epitropi.

În 1893 a fost ales un alt epitrop: Nae I. Busuioc. Acesta a intrat în conflict fățiș cu preotul Mateescu pe care-l acuza că și-a însușit banii bisericii și că a închiriat după bunul plac prăvăliile. Preotul Mateescu afirma despre noul epitrop că: „De atunci și până astăzi încă n-au încetat cu fel de fel de

vorbe injurioase la adresa subsemnatului, prin piață și prin prăvălii, laudându-se că a ajuns epitrop, atribuindu-mi că sunt un hoț, un șarlatan” sau „Nu știu și nu înțeleg cum să mă constituiesc în epitropia vorbitei biserici cu numitul domn când dânsul și-a îmbospătat reaua conduită chiar în ziua de 30 iunie în prăvălia d-lui Petre Mușetescu unde se afla și d. Jiul Marie, pe lângă alte vorbe de aiurări îmi promite c-o să mă și reguleze..., ștergând-o pe ușă...”⁵⁰. Epitropul Nae Busuioc îl acuza pe preotul Mateescu și pe epitropul Petre Mușatescu că „numai singuri au luat dreptul de la sine a administra afacerile epitropiei” și închirierea prăvăliei folosită ca cizmărie aflată în strada Șerban Vodă. Preotul Mateescu se apăra astfel: „Încât privește acea cameră mică din strada d-na Bălașa care servea și de cizmărie, e de netăgăduit că servea și clerului bisericii cum v-am descris în adresa nr. 22 și că epitropiile succedate până astăzi, de 17-18 ani, au admis pe lângă că este prea mic salonul de cântăreț, i s-a oferit și această odăiță gratis fără contract să-și exerciteze și meșteșugul ca să se poată întreține și el ca un om mai curat pentru serviciul bisericii”⁵¹. În anul următor, în 1894, epitropul Busuioc a fost schimbat din funcție.

Sâmbătă, 21 februarie 1915 a fost oficiată o slujbă religioasă pentru inaugurarea noului local al teatrului din orașul Pitești. În ziua de 22 februarie 1915, primăria Pitești a convocat la sediul primăriei enoriașii bisericii pentru a alege un epitrop din partea enoriașilor. A fost ales din partea enoriașilor Apostol Dima, iar numit din partea ministerului, profesorul N.G. Dumitrescu din februarie 1915 până în aprilie 1919⁵². În 1919, epitropul ales de enoriași a fost N.G. Dumitrescu, iar epitropul confirmat de Administrația Casei Bisericii a fost avocatul Ioan Naumescu.

În monografia din 1921 se arăta că în această parohie erau 129 familii cu 738 suflete: 678 români, 16 germani, 4 maghiari, 2 greci, 35 evrei, 1 sârb, 2 turci, iar după confesiunea: 674 creștini ortodocși, 21 romano-catolici, 6 luterani, 35 mozaici, 2 mahomedani. După profesie: 14 avocați, 6 profesori, 43 funcționari, 11 lucrători la tipografie, 1 fotograf, 1 modistă, 23 cizmari, 53 croitori, 5 tâmplari, 3 ceasornicari, 2 tinichigii, 2 cartonaj, 10 bărbieri, 6 tapițeri, 12 chelneri, 2 farmaciști, 20 băcani, 12 cărciumari, 8 cofetari, 1 lipscan, 2 cu depozite de ziare. Erau 611 știutori de carte și 127 analfabeți⁵³.

Duminică, 24 ianuarie 1924, s-a fixat data convocării pentru alegerea de epitropi pe un termen de 5 ani socotit de la 1 aprilie 1924. La 27 septembrie 1925 s-au făcut alegeri de consilieri și epitropi parohiali fiind aleși trei epitropi: N.G. Dumitrescu (profesor la Liceul de băieți din Pitești, 68 ani), Ioan Naumescu (avocat, 41 ani) și Apostol Dima (proprietar, 57 ani), iar în consiliul parohial 10 consilieri⁵⁴: Ivan Purcăreanu, avocat, 54 ani; Ioan Negrețu, inginer și proprietar, 53 ani; Ioan Boerescu, profesor, 43 ani; Ioan Cosmescu, institutor și proprietar, 45 ani; Constantin Cristescu, avocat, 44 ani; Zenobie Moșoiu, proprietar, 68 ani; Eftimie Ionescu, comerciant, 39 ani; Ghiță Ionescu, funcționar, 63 ani; Ioan G. Țuluca, comerciant, 42 ani; Teodor I. Constantinescu, comerciant, 47 ani.

Între frunzașii acestei parohii în 1921 se aflau, după cum susținea preotul D. Angelescu, următorii: avocat Alexandru Fostiropol, proprietar Mihail Zamfirescu, profesor-avocat Alexandru Dumitrescu, avocat Ernest Paximade, proprietar maior Tărtășescu, avocat Dumitru Luca, profesor Ion Boerescu, controlor fiscal Stelian Constantinescu, dr. Titu Dumitrescu, dr. Ștefan Simionescu, avocat Costică Dem., pro-

prietar N. Băltescu⁵⁵.

Relația dintre epitropi și preoți a fost adesea tensionată, la mijloc fiind probleme de ordin financiar care erau imputate cu precădere epitropilor, după cum rezultă din unele procese de judecată. Epitropii aveau un rol însemnat în administrarea averii bisericești așa cum stabilea inclusiv formula de jurământ, conform noii legi bisericești din 1925: „Jur pe Atotputernicul Dumnezeu, că în slujba de epitrop al bisericii din [...] voi chivernisi conștiincios averea acestei biserici, supunându-mă autorităților noastre bisericești și conformându-mă ordinelor acestora. Nu voi îngădui nimănui și în nici un chip înstreinarea averii sfintei biserici, silindu-mă a o înmulți printr-o administrare corectă. Așa să-mi ajute Dumnezeu și să-mi dea spăsenie sufletului. Amin”.

Concluzii

Despre istoria bisericii Sf. Nicolae aflată cândva la intersecția vechilor străzi Șerban Vodă cu Doamna Bălașa din zona centrală a orașului Pitești, demolată în timpul regimului comunist, în vara anului 1962, pentru că stătea în calea lucrărilor de sistematizare urbană, au existat câteva contribuții laudabile din partea unor istorici, arheologi sau paseiști argeșeni. Articolul de față aduce în prim-plan câteva informații inedite referitoare la personalul preoțesc, epitropi, enoriași, organizarea și averea acestei biserici care de-a lungul timpului a avut o enorie mică (maxim 100 de familii) și înstărită, însă puțin implicată în viața bisericii. Biserica a fost „catedrală” a orașului, mai apoi, filială la Sf. Gheorghe, iar din 1915 a devenit parohie care a funcționat adesea cu un singur post de preot: Voicu Constantinescu (până în anul 1895), Nicolae Mateescu (până în 1901), Dumitru Angelescu (1901-1935), Paraschiv Popescu (din 1935) și Florian Sămărescu (până în 1959).

Până la începutul secolului al XIX-lea, biserica a stăpânit un trup de moșie în satul Geamăna, numit Vătășești care din neglijența epitropilor a fost uzurpat, fără să fie recâștigat ulterior. În centrul orașului a deținut de-a lungul timpului mai multe prăvălii închiriate, terenuri cu embatic, iar în 1915 când biserica devine parohie, mai avea decât o singură prăvălie care îi aducea un venit anual constant. Această prăvălie a fost închiriată prin licitații periodice fiind folosită ca: berărie, cafenea, restaurant, cofetărie, iar din anii 30 a fost transformată de către Gheorghe Gall, proprietarul cinematografului Aquila, în primul cinema sonor din Pitești.

Deși preoții s-au plâns adesea de veniturile insuficiente realizate de biserică, de-a lungul timpului a existat totuși un excedent financiar anual care era investit în bonuri valorice, depuse la diferite instituții bancare. Odată cu venirea crizei financiare mondiale din perioada 1929-1933, depozitele financiare au fost blocate și inevitabil s-au devalorizat prin inflație. Pentru a face față cheltuielilor apăsătoare pentru restaurarea bisericii, preoții parohiali au făcut apel la sprijinul financiar din partea enoriașilor sau autorităților statului, în principal de la Ministerul Cultelor și de la Primăria Pitești și mai puțin la depozitele sale bancare.

Pentru întocmirea acestui material s-au cercetat cu precădere fondurile de arhivă *Biserica Sf. Nicolae* (acest fond de arhivă este incomplet și conține documente doar pentru perioada 1852-1942, 68 de dosare, astfel încât a fost imposibilă documentarea pentru perioada 1943-1962) și *Episcopia Argeșului* (conține documente doar până în anul 1951), aflate în păstrarea Arhivelor Naționale – Serviciul Județean Argeș.

NOTE

- ¹ Inspector principal la Arhivele Naționale – Argeș
- ² Arhivele Naționale – Argeș, fond Episcopia Argeșului, dosar 105/1867, f. 1-2.
- ³ Idem, fond Biserica Sf. Nicolae Pitești, dosar 62/1936, f.n.
- ⁴ *Ibidem*, dosar 40/1921-1922, f. 15.
- ⁵ *Ibidem*, dosar 30/1915, f. 3.
- ⁶ *Ibidem*, dosar 40/1921-1922, f. 122v-123v.
- ⁷ *Ibidem*, dosar 40/1921-1922, f. 119-120.
- ⁸ *Ibidem*, dosar 47/1925, f. 72.
- ⁹ *Ibidem*, dosar 47/1925, f. 109.
- ¹⁰ Arhivele Naționale – Argeș, fond Episcopia Argeșului, dosar 54/1929-1937, f. 329-333.
- ¹¹ *Ibidem*, dosar 54/1929-1937, f. 411-412.
- ¹² *Ibidem*, dosar 21/1884, f. 1.
- ¹³ Arhivele Naționale – Argeș, fond Biserica Sf. Nicolae Pitești, dosar 40/1921-1922, f.n.
- ¹⁴ *Ibidem*, 38/1919-1920, f. 219.
- ¹⁵ Arhivele Naționale – Argeș, fond Primăria Pitești, dosar 13/1962, f. 57-58.
- ¹⁶ Dr. Zicu Ionescu, *Despre bisericile din Pitești care nu mai sunt*, în „Păstorul Ortodox”, serie nouă, nr. 2/1995, p. 109.
- ¹⁷ Grigore Constantinescu, *Biserica „Sf. Nicolae” – important monument ecleziastic medieval demolat de către autoritățile comuniste*, în „Restituiri”, anul X, nr. 4(23)/2012, p. 23-26.
- ¹⁸ Arhivele Naționale – Argeș, fond Episcopia Argeșului, dosar 60/1847, f.n.
- ¹⁹ *Ibidem*, dosar 126/1870, f. 1-5.
- ²⁰ *Ibidem*, dosar 20/1864, f. 55-66.
- ²¹ Arhivele Naționale – Argeș, fond Parohia Sf. Nicolae Pitești, dosar 65/1939, f.n.
- ²² *Ibidem*, dosar 65/1939, f.n.
- ²³ *Anuarul Eparhiei Argeșului (1940)*, Librăria și Tipografia „Artistică” P. Mitu, Pitești, 1940, p. 63.
- ²⁴ http://www.iiccr.ro/ro/fise_detinuti_politici/, 2013.
- ²⁵ Arhivele Naționale – Argeș, fond Parohia Sf. Nicolae Pitești, dosar 48/1926, f. 48.
- ²⁶ *Ibidem*, dosar 40/1921-1922, f.n.
- ²⁷ *Ibidem*, dosar 1/1852-1864, f. 18-21.
- ²⁸ *Ibidem*, dosar 1/1852-1864, f. 4-7.
- ²⁹ *Ibidem*, dosar 2/1873-1881, f. 1, 18.
- ³⁰ *Ibidem*, dosar 31/1915-1916; 33/1916-1917, f.n., dosar 22/1903-1904, f. 8, 9.
- ³¹ *Ibidem*, dosar 2/1873-1881, f. 10.
- ³² *Ibidem*, dosar 7/1879, f.n.
- ³³ *Ibidem*, dosar 43/1923-1924, f.n.
- ³⁴ *Ibidem*, dosar 26/1911-1912, f.n.
- ³⁵ *Ibidem*, dosar 6/1878, f.n.
- ³⁶ *Ibidem*, dosar 19/1899-1902, f.n.
- ³⁷ *Ibidem*, dosar 8/1880, f.n.
- ³⁸ *Ibidem*, dosar 2/1873-1881, f. 89.
- ³⁹ *Ibidem*, dosar 12/1888-1894, f.n., dosar 62/1936, f.n.
- ⁴⁰ Arhivele Naționale – Argeș, fond Tribunalul Argeș, dosar 4/1910, f.n.
- ⁴¹ Arhivele Naționale – Argeș, fond Biserica Sf. Nicolae Pitești, dosar 33/1916-1917, f. 21.
- ⁴² *Ibidem*, 40/1921-1922, f. 28.
- ⁴³ *Ibidem*, 42/1922-1925, f. 1.
- ⁴⁴ Arhivele Naționale – Argeș, fond Episcopia Argeșului, dosar 54/1929-1937, f. 131.
- ⁴⁵ Arhivele Naționale – Argeș, fond Biserica Sf. Nicolae Pitești, dosar 33/1916-1917, f. 39.
- ⁴⁶ *Ibidem*, dosar 48/1926, f.n.
- ⁴⁷ *Ibidem*, dosar 61/1935, f.n.
- ⁴⁸ *Ibidem*, dosar 38/1919-1920, f. 103.
- ⁴⁹ *Ibidem*, dosar 2/1873-1881, f. 20.
- ⁵⁰ *Ibidem*, dosar 12/1888-1894, f. 88.
- ⁵¹ *Ibidem*, dosar 12/1888-1894, f. 108, 128.
- ⁵² *Ibidem*, dosar 30/1915, f. 9, 15.
- ⁵³ *Ibidem*, 40/1921-1922, f.n.
- ⁵⁴ *Ibidem*, dosar 47/1925, f. 119.
- ⁵⁵ *Ibidem*, dosar 40/1921-1922, f. 124.

Povestea cafelei și a cafegiilor armeni din Pitești

Nicolae Pârâianu

În mare, negustorii armeni se pot grupa în lipscani și bogasieri, dar au mai fost cafegiii pe care îi treci fie la meseriași, căci a prepara o cafea este o meserie, dar întrucât o dai contra unui preț, după servirea ei în cafenea, este și un negoț, cam ceva asemănător cu brutarii, dar și cu birtașii. Aminteam că la alegerea starostiilor din anul 1864, Gh. Erchengio(g)lu¹ a fost ales staroste peste cafegii și cârciumari. Observăm atunci că majoritatea lor erau armeni. De ce oare această profesie se afla în mâna armenilor? Dl Florescu, cafegiul de renume al Bucureștiului, omul căutat de toată lumea artiștilor Capitalei, a dezvăluit acest secret într-o carte de amintiri². Mai întâi, cafegiii proveneau, în mare parte, din provincia turcească Anatolia, în care meseria se transmitea ereditar. A prepara o cafea este o artă. Ea se adresează atât organului gustativ, cât și celui olfactiv. Unii, mai cu pretenții, pretind că și culoarea ei, nici prea deschisă și nici prea închisă, are o importanță ce nu trebuie neglijată.

Secretul cafelei începe de la dozarea soiurilor, care se stabilesc de cafegiu, înarmat de la natură cu simțurile ce-l fac să știe câte procente intră în combinația din care țese și se va servi ceașca de porțelan chinezesc cu un anume diametru și cu urechiușa mânerului de o anumită formă și distanță de la peretele ceștii. Măcinatul este cea de a doua condiție care îi dă licorii gustul și mirosul suav. În final, fiertul care pare a fi secretul de bază cu care se încheie magia cafegiului. În Piteștiul anilor 1865-1890 își aveau cafenele vreo zece-paisprezece armeni. În capul listei se situa starostele Gheorghe Erchengio(g)lu. Venit din București, unde-și făcuse învățătura la un renumit cafegiu al vremii, la Hagi Vartan Adur și la Ovaghim Haivantolu Ovanez, care aveau prăvăliile în mahalaua armenescă, pe strada „Mântuleasa“, Gh. Erchengioglu, către mijlocul anilor 1840 se hotărăște a-și începe viața de patron de cafenea prin soția acestuia³. Se pare că tot el îl aduce la Pitești pe Agop Aritionovici cu care se înrudea. Un cafegiu bucureștean a fost și Sarchezot/Piteșteanul (ot. sud. Argeș), dar el nu s-a mai întors la locul de baștină. Tot Erchengio(g)lu îi va aduce la Pitești pe cei doi veri Davidoglu – Iorgu și David, tot rude. Majoritatea înrudirilor se datorau soției sale Margareta. Dar nici Erchengio(g)lu nu era străin de înrudiri. El era socrul lui Chircol Manucu. Mahalaua armenescă din Pitești nu putea exista fără o cafenea. Unde să se pună la cale afacerile de cinci bani ale armenilor, unde să se afle ultimele știri și de unde să pornească logodnele și căsătoriile, dacă nu de la o discuție purtată în taină la un descântec de cafea? Această cafenea exista pe strada „Egalității“ nr. 25, aparținând lui Iorgu și David Davido(g)lu. Apare și gradul de înrudire dintre Iorgu și Erchengio(g)lu. Deci, fiica lui și a soției sale, Margareta, Zorica, era soția lui Iorgu Davido(g)lu. Agop Aritionovici apare martor la nașterea Duducăi, fiica lui David, în calitate de cumnat. Putea fi frate cu soția lui David?! Nu se cunoaște ce s-a mai întâmplat cu verii Davido(g)lu (Iorgu, n. 1826,

David, n.1827) după 1890. Știm că la vârsta de 40 de ani i se naște fiul Ștefan⁴. George Erchengiolu, și el este de negăsit atât în registrul stării civile, cât și în scriptele Camerei de Comerț. Ieșirea din asemenea situații are o soluție de bun-simț: aflarea persoanei la baștină, ceea ce se adevărește în 80% din cazuri. Era obiceiul vremii să te îngroape pe pământul pe care te-ai născut și ai crescut.

Dar l-am uitat pe Gevan Minasu, cafegiu pe strada Șerban-Vodă, amicul, cu toate că-i era concurent, lui Agop Aritionovici, pe când avea hotel și cafenea de lux. Nu cunoaștem clasa cafelei lui Givan, dar pe Strada Mare n-aveau loc cafenelele de mahala. Aici veneau cumpărători și clienți din clasa de sus și erau serviți ca la București. Deh, Strada-Mare avea regulile sale și cine nu le respecta trăgea storul într-un an! Mai era și Hagic Mărgărit, fosta calfă a lui Agop Aritionovici, acum și el cafegiu și chiar cumnat cu fostul patron. Și acesta era un obicei al vremii: în familie intrau numai oameni bine cunoscuți, care-și meritau locul. Și mai era Ovanez Artium, proprietarul cafenelei din strada Târgului, mai mic cu trei ani decât Agop Aritionovici, dar stăpân pe meserie. Și povestea cafegiilor piteșteni ia sfârșit odată cu veacul cel de al XIX-lea. Cei rămași nu mai aveau scânteia inspirației a vechilor cafegii. Cafeaua lor nu era precum cea din automate, dar nu-și găsea loc lângă o ceașcă preparată de Erchengiolu sau Agop Aritionovici.

Orice început are și un sfârșit. Cafegii din Pitești care profesau în perioada 1858-1880 au fost: Gh. Erchengiolu; Agop Aritionovici; Davidolu David; Sarchezot Piteșteanu; Givas Minas; Hagi Mărgărit; Ovanez Artium; Mărgărit Garabet Migisian; Isac Asturia. Și totuși, mai scânteia câte un bob de aur în marea de nisip. În plin secol XX apar cafegiii Ovanez Tachezian și Ovanez Nalbandian. Și precum raționamentul „Cui i-a aparținut prima cărămidărie mecanizată?“ care s-a dovedit a fi complet greșit, așa și de data aceasta, în cazul neamului Aslan, s-a produs un „manque de mesure“. Într-adevăr, a existat acea reîntoarcere la baștină, pentru a fi înhumat în pământul natal. Și Aslan H. G. Zanazana și Aslan H. Agic Mogărdici sau Gaze Garabet, născută în 1798, fiica răposărilor Margareta H. Aslan și Hagi Aslan, s-au reîntors la casa mea, precum și Zanazan Ovanez, născută în 1810, cu domiciliul în mahalaua din București, revenită la casa sa din strada „Sf. Vineri“. Probabil ceva s-a schimbat la generațiile născute în preajma anului 1830 și după, care ori nu mai au casa la București, ori sunt înmormântați, după deces, în cimitirul armenesc din Capitală. Fiindcă motivul chestiunii era așa-zisa dispariție a familiei Hagi Aslan, în jurul anului 1905, din Pitești, ceea ce nu corespunde realității și fac următoarea corectură: între 1905 și 1927 au decedat la Pitești următorii reprezentanți ai familiei Aslan, Hagi, Garabet și Mogărdici: 1911 – Aslan Eliza; 1913 – Aslan Alexandru; 1913 – Aslan Alecu; 1913 – Aslan Ecaterina; 1914 – Aslan Zaharia; 1918 – Aslan Acic; 1918 – Aslan Maria; 1927 – Aslan Ioan; 1951 – Aslan Magdalena etc. Neamul Aslan, încetul cu încetul, s-a reîntors la baștină. Erau și vremurile care îi făceau pe oameni să se strângă laolaltă, pentru a rezista mai bine furtunii stărnite.

¹ Gh. Erchengio(g)lu a avut parte de o transcriere în românește, a numelui său, foarte fantezistă. De la Er-Chir-Oglu el ajunge a fi trecut în lista starostiilor aleși drept Erchengiu

² Gh. Florescu, *Amintirile unui cafegiu*. București, Editura Humanitas, 2010.

³ Andree Răuceanu, *Cele două Mântulese*, București, Editura Vremea, 2009, pp. 135-136.

⁴ A.S.D.J. Ag., *Fond col. Stare civilă*, dos. 33/1865-1867, oct. nr.113.

Curiozități istorice despre Pitești

culese de prof. dr. Elena ȘTEFĂNICĂ

...Ovidiu Moț, autor al lucrării *Pitești, o istorie în date*¹, identifică specificul ocupațiilor locuitorilor Piteștiului în funcție de etnia acestora? Astfel, autorul afirmă în lucrarea menționată că sârbii și bulgarii se ocupau cu grădinăritul, arendatul moșiilor, creșterea vitelor, vânzarea coloniilelor, cămătăria.

În ceea ce-i privește pe germani, aceștia se îndeletniceau cu tâmplăria, croitoria, cizmăria, comerțul cu băuturi, confecționarea de lumânări, de săpun, erau ceasornicari. Ungurii erau modiști, fierari, dogari, funieri.

Evreii se ocupau cu „speculații mărunte”: cumpărau ouă de găină, piei de iepure, doi erau arendași, croitori, vânzarea veștmintelor „de-a gata”, sticlăria, pietrăria de bastimente, erau colportori și samsari.

Armenii, în casele cărora se vorbea turcește, erau tutungii, cafegii și lipscani.

Românii erau băcani, brașoveni, cărciumari, pescari, măcelari, rachieri, măcelari, cherestegii, arendași, negustori.

...în 1868 sunt adoptate o serie de regulamente de către Consiliul comunal Pitești și anume: „Regulament pentru introducerea străinilor în Comuna Pitești”; „Regulament pentru damele prostituate” și „Regulament la drepturile și datoriile servitorilor de ambe sexe, de orice rit și condițiune din comuna Pitești vizavi de Comună și stăpânul lor, precum și ale stăpânilor către servitori și comună”²?

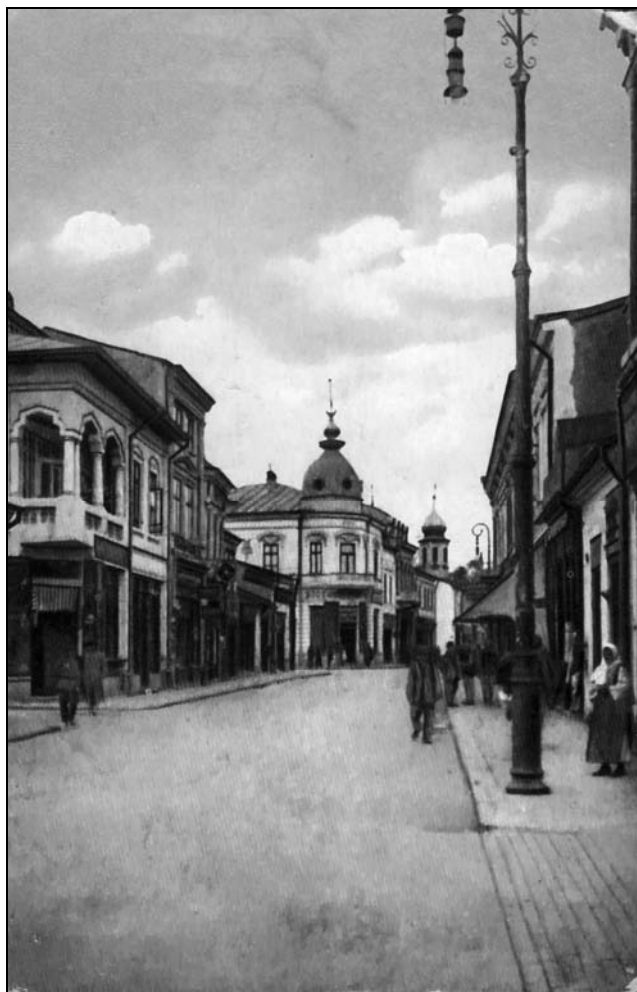
...de Paște, piteștenii aveau următoarele distracții: „darea la semn”, „roata cu toate numerele câștigătoare”, „biliardul”, „dulapurile cu călușei”³?

...„dulapurile” (scrâncioburile) se organizau în strada Podurilor, în Ceaprazari, în Târgul din Vale, în Trivale?⁴

...examele generale de sfârșit de an al școlilor din Pitești se susțineau între 23 și 25 iunie, între orele 8-11 a.m. și 2-4 p.m. în anul 1900?⁵

...bolile care apar frecvent în statisticile lunare ale medicului urbei din 1880 sunt: congestie cerebrală, tuse convulsivă, variolă, tuberculoză, otrăvire prin fosfor, plăgi prin instrumente tăioase, enterocolite, bronșite, inaniție, ramolism cerebral?⁶

...în 1903, în Pitești erau 15.711 de locuitori, s-au încheiat 81 de căsătorii și s-au născut 388 de copii?⁷



Piteștiul vechi – Strada Șerban Vodă

¹ Moț, E. Ovidiu, *Pitești, o istorie în date*, Editura Pământul, 2008, p.57

² Direcția Generală a Arhivelor Statului, filiala Argeș, *fond Primăria Pitești*, ds. 17/1868, f.2

³ Ibidem, ds.39/1902-1903, f.31, 35,40.

⁴ Ibidem, ds.11896, f.15, 16, 21, 23, 24.

⁵ Ibidem, ds.17/1900, f.79/98.

⁶ Ibidem, ds.35/1880, f.11

⁷ Ibidem, ds.24/1904, f.9, 10.