



Foto nr. 4



Foto nr. 5

Detalii – înainte de restaurare

Descrierea operațiunilor de conservare – restaurare efectuate

Înainte de abordarea oricăror operațiuni de conservare au fost necesare intervențiile de consolidare profilactică a stratului pictural cu degradări majore.

Zonele care prezentau ridicături sub formă de acoperiș în două ape, desprinderi ale stratului pictural de pe suport, exfolieri, au fost consolidate profilactic cu foiță japoneză și clei de pește, cu concentrația de 6 %, având în compoziție conservant – Preventol R80 – 1%. Cleiul a fost aplicat din mijloc spre colțurile foiței, astfel încât aceasta să nu prezinte încrețituri.

S-a realizat o biocidare preventivă a suportului cu Per-xil 10, prin pensularea versoului, a canturilor și injectarea în orificiile de zbor. A urmat efectuarea consolidării suportului, operațiunea având ca scop mărirea rezistenței fizice a lemnului deteriorat, folosind un consolidant nepolar (Paraloid B72, solubilizat în xilen). Lemnul prezenta o rețea vastă de galerii, apărute în urma atacului xilofag, rezistența mecanică fiind mult diminuată.

Reușita operațiunii depinde și de modul în care consolidantul pătrunde în lemnul deteriorat. O rășină sintetică, cu vâscozitate redusă, pătrunde mai adânc și mai rapid decât una cu vâscozitate ridicată. Astfel, pentru început, a fost pensulat consolidantul slab concentrat 5%, ulterior concentrația crescând la 15%. Eficacitatea unui consolidant este puternic influențată, de asemenea, de gradul de evaporare și indicele de gonflare al solventului. Solventul nu trebuie să se evapore foarte repede, nu înainte ca repartiția consolidantului să fie făcută eficient în lemnul atacat, iar indicele său de gonflare trebuie să fie foarte mic (xilen – 1,8 în comparație cu apa – 100). Operațiunea a fost reluată până la realizarea unei rezistențe mecanice satisfăcătoare.

Crăpăturile au fost completate cu fibră lemnoasă, de aceeași esență cu cea a suportului, iar în fisuri au fost introduse fibre vegetale (câlți), folosind clei de pește cu concentrația de 12%. Lacunele în suport au fost completate cu chit de rumeguș (clei de pește 9% și rumeguș).

În urma efectuării testelor, s-a decis efectuarea unei consolidări a stratului pictural de profunzime, prin metoda „la cald”. Cleiul de pește, având o concentrație de 12%, a fost injectat fierbinte sub ridicături, iar cu ajutorul unei spatule dentare, a fost aplatizată progresiv zona respectivă. Prin intermediul a 2-3 foițe pelur s-a călcat, după care au fost puse prese reci, astfel încât, prin fenomenul condensului, să fie eliminată apa din structură. Operațiunea a fost repetată la

un interval de 30 de minute, până când foițele pelur au rămas uscate, fără încrețituri.

A urmat operațiunea de chituire a lacunelor. După verificarea acustică a marginilor suprafețelor lacunare, pentru constatarea unor eventuale desprinderi ale stratului pictural, s-a efectuat o curățare și o degresare a lacunelor (foto nr. 7). Această operațiune a fost realizată atât cu apă alcoolizată, având concentrația de 20%, cât și mecanic, cu bisturiul, insistând asupra eventualelor depuneri existente în unghiul format între suport și peretele lacunei, fără a schimba geometria formei. Soluția de apă alcoolizată nu a fost folosită în exces, lemnul este compus într-o majoritate covârșitoare din compuși polari care reacționează la solvenții polari, umflându-se.

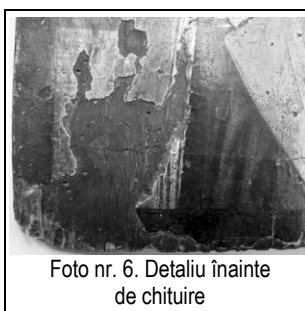


Foto nr. 6. Detaliu înainte de chituire

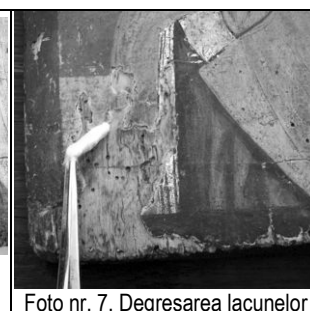


Foto nr. 7. Degresarea lacunelor

După evaporarea solvenților folosiți pentru degresare, a fost aplicată o soluție de clei de pește, cu concentrația 9%, (foto nr. 8). Cleiul a fost bine încălzit, pentru o penetrare optimă. Laptele de chit, format din clei de pește 8% plus puțin praf de cretă, trebuie să aibă o fluiditate manevrabilă la pensulă. Aplicarea s-a făcut cu grijă, astfel încât, în structură, să nu rămână bule de aer, iar unghiurile dintre suport și peretele lacunei să fie bine acoperite.

După uscarea acestui strat a urmat chituirea (clei de pește 7-8% plus praf de cretă). Chitul a fost aplicat în straturi succesive cu spatula, pornind din interiorul lacunei spre exterior, pentru a pătrunde bine în toate marginile lacunare neregulate (foto nr. 9).

Șlefuirea chiturilor, pentru a fi aduse la nivel, s-a efectuat numai în urma uscării complete în prealabil, cu ajutorul dopului de plută, având alături un tampon de vată îmbibată cu apă. La finisare, s-a ținut cont de aspectul suprafeței originale alăturate (foto nr. 10).



Foto nr. 8. Impregnarea cu clei



Foto nr. 9. Aplicarea chitului

Operațiunea de curățare a avut ca scop îndepărtarea depunerilor aderente, fixate în timp pe stratul pictural și a verniului brunisat (păstrând o fracțiune de aproximativ 20 % din acesta). În urma efectuării testelor de curățare, cu diferite amestecuri de solvenți, s-a constatat că, atât depunerile cât și verniul, au legături intermoleculare slab nepolare,

prin urmare, solvenții folosiți trebuie să fie asemănători lor din punct de vedere chimic.

Un solvent este un constituent lichid, volatil în condiții normale de uscare, nefilmogen, folosit ca atare sau în amestec, la dispersarea lianților sau verniurilor și permite totodată transferarea unei substanțe solide dintr-un loc în altul.

Amestecurile de solvenți permit să se regleze mai bine unele proprietăți ale acestora: viteza de evaporare, penetrarea, toxicitatea, inflamabilitatea, timpul de contact între solvent și substanțele care trebuie îndepărtate. Amestecurile optime conțin doi, maxim trei solvenți³.

Curățarea suprafeței picturale s-a realizat cu un amestec de solvenți compus din 50 ml alcool etilic absolut, 195 ml esențe – esență de petrol, esență de terebentină, white spirit și 7 picături de ulei de in crud saponificat cu amoniac. Din păcate icoana a fost supusă la un moment dat unei curățări agresive, aceasta prezentând numeroase eroziuni, mai ales la nivelul aureolei, foia metalică fiind distrusă aproape în totalitate.

Zonele lacunare chituite au fost ulterior integrate cromatic (foto nr. 11).

Ca ordine a integrării lacunelor, pentru început au fost tratate uzurile și eroziunile în tehnica „velatura” (suprapunere de filme colorate), realizându-se, astfel, o clarificare a imaginii. S-a putut decide atunci, mereu progresiv, care sunt lacunele susceptibile de reconstituire și care sunt lacunele ce nu pot fi reconstituite.

Pentru zonele mici chituite a fost folosită tehnica „ritoc-co”, ce se caracterizează printr-o multitudine de puncte juxtapuse, modulate în tente mai reci și mai calde, mai deschise și mai închise, astfel încât intervenția să fie lizibilă de aproape, dar să se integreze în ansamblul original.

Suprafețele chituite de dimensiuni mai mari au fost integrate în tehnica „tratteggio”, ce se constituie dintr-un sistem de liniuțe verticale, trama de hașuri fiind compusă din liniuțe diferențiate atât valoric cât și cromatic.

În final, a fost aplicat un strat protector de rășină naturală, damar, solubilizată în esență de terebentină, cu concentrația de 10%, la care s-a adăugat ceară de albine 2%, cu rol de plastifiant.



Foto nr. 10. Ansamblu după chituire

Foto nr. 11. Detaliu în timpul integrării cromatice

Aplicarea s-a făcut folosind pensula canadiană, lată de 12 cm. Verniul a fost egalizat îndelung, în ambele sensuri,

³ Ioan Istudor, *Noțiuni de chimia picturii*, Editura ACS – colecția științific, Ediția a III-a, București, 2011, p. 262.

până ce s-a zvântat sub pensulă. În timpul vernisării și câteva ore după aceea, lucrarea a stat în poziție orizontală, ferită de praf.

Principala funcție a verniului este aceea de a crea o peliculă finală de protecție împotriva agenților distructivi externi. În lipsa lui, stratul pictural se degradează mult mai rapid sub agresiunea aerului poluat, a prafului și umezelii, a razelor ultraviolete etc. Verniul, prin luciul său, mai are și rolul optic de a reda luminozitatea, transparența și prospețimea culorilor, precum și rolul de unificare a suprafeței pictate, în caz că unele părți sunt mai mate. În plus, ușurează o eventuală curățare a picturii fără pericol.



Foto nr. 12. Ansamblu după restaurare

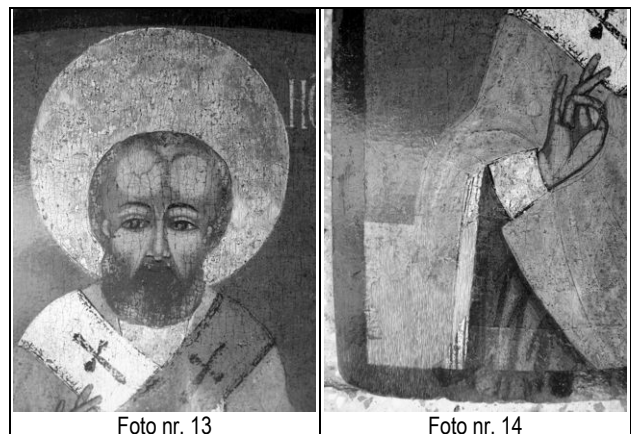


Foto nr. 13

Foto nr. 14

Detalii după restaurare

Bibliografie

1. Auner, Niels, Bucșa, Corneliu, Bucșa, Livia, Ciocșan, Octavian, *Tehnologia consolidării, restaurării și protecției împotriva biodegradării structurilor de lemn din monumentele istorice*, Editura Alma Mater, Sibiu, 2005.
2. Brandi, Cesare, *Teoria restaurării*, Editura Meridiane, București, 1996.
3. Casazza, Ornella, *Il Restauro pittorico*, Nardini Editore, 2003.
4. Havel, Marc, *Tehnica tabloului*, Editura Meridiane, București, 1980.
5. Istudor, Ioan, *Noțiuni de chimia picturii*, Editura ACS – colecția științific, Ediția a III – a, București, 2011.
6. Moldoveanu, Aurel, *Conservarea preventivă a bunurilor culturale*, București, 1999.
7. Oprea, Florea, *Biologie pentru conservarea și restaurarea patrimoniului cultural*, Editura Maiko, București, 2006.

Strada Sfânta Vineri – o întoarcere în secolul XIX

ing. drd. Marius POSTELNICESCU

Spuneam, în urmă cu 10-12 ani, că strada Sfânta Vineri, cu tot ansamblul urbanistic zonal, ar trebui conservată și restaurată pentru că ea reamintește piteștenilor, și numai, de Piteștiul de altădată. Clădirile construite între sec. XVII și XIX în stilul arhitectonic specific acelor vremuri mai păstrează și astăzi ornamentele de odinioară. Pe aici, și nu pe actuala stradă Calea București (fostă Libertății), trecea drumul ce lega târgul Pitești de Câmpulung și de București. Strada Sfânta Vineri este cel mai vechi drum de traversare a Argeșului în direcția București, lucru consemnat în harta austriacă din 1791. În perioada 1791-1835, mutările de albie la confluența Argeșului cu râul Doamnei au determinat deplasarea către nord a acestei traversări, dar rolul pe care l-a avut strada Sf. Vineri în istoria orașului continua să fie relevant până astăzi de gruparea hanurilor și curților boierești, de funcționalitatea clădirilor (locuințe combinate cu ateliere sau dughene), de tipul parcelării terenurilor. Vechiul drum spre Câmpulung se desprindea din strada Sfânta Vineri, urmând traseul actualelor străzi Popa Șapcă și Băilor.

În sec. al XVIII-lea, locuințele erau grupate în jurul bisericilor parohiale cu cimitir propriu. Existau cartiere rezidențiale în centrul de producție și comerț al târgului, cel mai cunoscut fiind cel din zona bisericii Sf. Gheorghe. Specificul activității de producție și desfășurare a determinat închegarea fiecărui ansamblu de locuințe sau mahala, un astfel de ansamblu dezvoltându-se în zona străzii Sfânta Vineri.

Gruparea meșteșugurilor specializate în târgul Pitești este consemnată pentru anumite străzi. Dacă denumirea de „Tabaci” pe care a purtat-o strada Brâncoveanu reprezenta cartierul rezidențial al patronilor breslei tăbăcarilor, pe străzile Sfânta Vineri și Râurilor se găseau locuințele calfelor și atelierelor acestor tăbăcari. Casa cu atelier de tăbăcar nr. 27, construită în sec al XIX-lea, sau casa Vulcav nr. 28, datată la începutul sec. al XX-lea, păstrează și astăzi podul înalt, îngrădit cu scânduri, ce se ridică peste atelier și care era destinat uscării pieilor.

Tot pe strada Sf. Vineri exista breasla pescarilor. Locuințele acestora erau impunătoare, cu etaj, și aveau la parter un gang încadrat de dughene, diferențierea între patroni și calfe fiind exprimată și de arhitectura populară a caselor situate în extremitatea dinspre râul Argeș a străzii. Breasla pescarilor din Pitești a avut un rol de frunte pentru întreaga țară în vânzarea peștelui sărat, având rang de întâietate până în anul 1850.

Două monumente istorice dintre cele mai importante ale Piteștiului se regăsesc pe strada Sf. Vineri, Hanul Gabroveni și Biserica Sfânta Vineri.

Devenit monument istoric în anul 2004, Hanul Gabroveni, Cuțitarul – cum era denumit – cea de-a doua construcție ca vechime din Pitești (prima fiind catedrala Sf.

Gheorghe construită la 1656 de către domnitorul Constantin Șerban), a fost ridicat în 1877. „Aici veneau negustorii să mănânce și să bea vin, iar caii îi lăsau în spate” – spune un cronicar al vremii. El a aparținut negustorilor Raiciu și Cristea Vasiliu. Hanul avea treizeci și opt de camere, optsprezece camere la parter și douăzeci la etaj, două beciuri la subsol și o anexă. Rezistența construcției lasă de dorit, interiorul este insalubru, iar acționarii doresc să vândă acest spațiu, dar nu s-au găsit cumpărători. În București, pe strada Lipsani, au început lucrările de restaurare a Hanului Gabroveni, tot monument istoric.

Biserica Sfânta Vineri este unul dintre cele mai frumoase monumente arhitectonice din Pitești, asemănătoare stilului în care a fost construită ctitoria lui Neagoe Basarab de la Curtea de Argeș. Cele patru capitelluri corintice sunt realizate din piatră de Albești, iar mozaicurile din jurul intrării sunt poleite cu aur. Cea mai mare biserică a municipiului Pitești, biserica Sfânta Vineri, a fost ctitoria marelui sluger Ioan Ungurelu și a negustorului Hagi Țenea. Începută în 1817 și terminată în 1827 de Alexandru Ungurelu, fiul lui Ioan, ea a fost amplasată pe locul unei biserici dintre cele mai vechi ale orașului. La construcția acesteia au mai contribuit și frații Ion și Drăghici Budișteanu. Biserica veche era construită din cărămidă și amplasată la est de actuala biserică, purtând hramul „Tăierea capului Sfântului Ioan Botezătorul” și „Cuvioasa Paraschiva”. Era o biserică mică, din cărămidă, cu lungimea de douăzecișipatru de metri și lățimea de zece metri. Tot atunci s-a construit, în fața acesteia, clopotnița. Astăzi în locul unde se găsea altarul este amplasată o cruce de piatră inscripționată.

Preotul Ioan Bencescu este cel care demarează lucrările noii biserici. Biserica actuală a început a fi construită în anul 1904 și s-a lucrat la ea destul de repede, fiind inaugurată în 19 octombrie 1908, în prezența episcopului de Argeș, Gherasim, dar și a fiicei lui Alexandru Ungurelu, Anica Enghel. Vechea biserică a fost demolată abia în anul 1912, iar pisania acesteia a fost recuperată și montată în interiorul noii biserici. Arhitectul după ale cărui planuri a fost construită biserica Sf. Vineri a fost Ioan N. Socolescu, cel care a proiectat și actualul Muzeu de Artă din Pitești, fosta Primărie a orașului. El a proiectat și mobilierul din interior, dar și gardul ce împrejmuește edificiul. Construcția a fost executată de inginerul Dimitrie Dima, locuința acestuia se păstrează și astăzi în vecinătatea bisericii. Picturile interioare au fost realizate de un renumit pictor al acelor timpuri, profesorul Dumitru Marinescu, fost Rector al Academiei Belle-Arte din București. Ferestrele au fost inițial realizate din sticlă clară, mai târziu ele au fost înlocuite cu vitralii. Stejarul este folosit atât pentru mobilierul interior, cât și pentru catapeteasmă. În biserică se păstrează patru icoane ale

vechii biserici și două icoane de valoare ale renumitului pictor Belizarie.

Biserica Sfânta Vineri din Pitești nu a avut soarta celei din București, care a fost demolată în 1987. Totuși, în grădina bisericii se află crucea de bazalt ridicată în amintirea preotului Ion Postelnicescu, cel care a ctitorit acest edificiu și care, arestat în timpul regimului comunist, a murit în închisoarea de la Jilava, osemintele acestuia nemaifiind găsite. În București, în cartierul Drumul Taberei, a fost reconstruită biserica Sfânta Vineri din strada

Matei Basarab.

Protejarea, conservarea și restaurarea acestui areal urbanistic, ce face parte din centrul vechi al Piteștiului, ar aduce mai mult interes vizitatorului și prestigiu municipiului nostru.

Bibliografie

Eugenia GRECEANU, *Ansamblul urban medieval Pitești*, Ed. Paralela 45, 2007.

Petre POPA, *Pitești Memento*, Ed. Paralela 45, 2008.

Aspecte istorice privind lăcașurile de cult din Pitești

expert Marius Remus GHERGHINA

Încă din perioada medievală, situarea localității Pitești la confluența a cinci râuri care au reprezentat și căi naturale de comunicație, a dus la dezvoltarea acestei urbe. În această zonă putem observa existența a trei elemente de bază pentru formarea unei localități și anume, hrana, apărarea și schimbul¹.

Particularitățile geografice ale orașului Pitești, precum poziția geografică, amplasarea la granița dintre dealurile subcarpatice și câmpia Dunării au determinat dezvoltarea unei piețe de schimb atât a produselor interne cât și externe, care, de asemenea, a determinat dezvoltarea meșteșugurilor.

Dezvoltarea localității Pitești prin apariția breslelor în perioada medievală a dus la apariția a numeroase specializări meșteșugărești², generând constituirea de cartiere grupate în jurul bisericilor de breaslă. Totodată, acestea au contribuit și la dezvoltarea culturii prin faptul că activitatea de meșteșuguri necesita cunoștințe de scris, socotit, geografie, limbi străine³.

În ceea ce privește arhitectura bisericilor de zid construite de bresle mai ales cu începere din secolul XVIII, când au fost înlocuite bisericile parohiale vechi din lemn, această situație arată evoluția ctitoriilor domnești și boierești în această zonă.

În perioada medievală, reabilitarea bisericilor în Pitești a fost influențată în primul rând nu atât de calamitățile naturale care au existat în acele timpuri cum ar fi incendiile sau cutremurele, cât de dezvoltarea economică a orașului, existând un proces continuu de dărâmări integrale, refaceri pe același amplasament sau modificări ale aspectului edificiului de cult, în unele cazuri dispărând chiar amintirea locului unde s-au ridicat bisericile dărâmate. De asemenea renovările care au fost efectuate au condus în unele situații chiar la dispariția dovezilor existenței medievale a acestor locașuri de cult⁴.

Din punct de vedere al importanței urbanistice, așa cum menționează autoarea citată în acest articol, se evidențiază biserica „Sfântul Gheorghe”, care reprezenta puterea domnească în centrul activității economice a orașului, terenul pe care s-a zidit fiind proprietate domnească. Conform documentelor istorice ce au fost confirmate de fragmentele pisa-

niei regăsite la restaurarea din 1967-1968, biserica actuală a fost zidită în 1656 de Constantin Șerban Basarab. În momentul de față aceasta este una din puținele dovezi ale unor lăcașuri de cult din perioada secolului al XIX-lea.

Biserica a fost reparată în mai multe rânduri în anii 1844, 1869 și 1872. Ulterior au mai fost făcute mici reparații în anii 1902 și 1903. Problema înlăturării afumării picturii și a icoanelor a fost rezolvată odată cu introducerea curentului electric. Astfel la data de 15.12.1913 a început furnizarea curentului electric în orașul Pitești de către Societatea Anonimă de Electricitate din oraș, iar la data de 06.11.1913 epitropia a cerut episcopiei aprobarea ca biserica să fie racordată la noul sistem de iluminat⁵.

Documentele vremii menționează faptul că aceasta era înconjurată de chilii și dughene aducătoare de venit, în chiliile de pe latura de vest funcționând în prima jumătate a sec. al XIX-lea, școala domnească înființată înainte de 1753 așa cum era menționat într-un document din 23 septembrie 1841. Ansamblul bisericii domnești a dominat principala piață a orașului, delimitând dughenele cuprinse între fostele străzi Șerban Vodă și Doamna Bălașa.

În capătul celălalt al acestei locații mai sus menționate a existat o altă biserică, „Sfântul Nicolae”, izvoarele vremii menționând-o ca fiind în categoria bisericilor care datează în urma focului de la 1848, neexistând documente certe cu privire la apartenența de breaslă a acestei biserici⁶.

Biserica „Sfântul Nicolae” a beneficiat de reparații majore după anul 1848, la 30.11.1867 fiind resfințită⁷.

Nouă ani mai târziu, a avut loc o inițiativă a primăriei de a instala în turla ei un observator care să anunțe apariția unui incendiu în oraș. La 27.11.1876 protoiereul a transmis episcopiei adresa pe care o primise de la primărie în legătură cu această inițiativă, episcopul din acel moment redactând următoarea rezoluție: *se va face adresă la Ministerul de Culte, ca prin înțelegere cu dl. ministru de Interne să nu tolereze a se face asemenea operațiune contra respectului ce datorăm către biserică.*

În anul 1884, așa cum rezultă din adresa nr. 20/08.06.1884 a Casei M.S. Regelui, a fost dăruit un policandru. Au

¹ E. Greceanu, *Ansamblul Urban Medieval Pitești*, Editura Paralela 45, Pitești, 2007, p.25.

² *Idem*, p.40.

³ *Ibidem*, p.42.

⁴ *Ibidem*, p.90 și urm.

⁵ T. Mavrodin, *Episcopia Argeșului 1793-1949*, Editura Euro-product, Pitești, 2005, p.310 și urm.

⁶ E. Greceanu, *Ansamblul Urban Medieval Pitești*, p. 92 și urm.

⁷ T. Mavrodin, *Episcopia Argeșului 1793-1949*, p.314 și urm.

mai fost efectuate și alte lucrări de întreținere și amintim pe cele din anul 1893 când s-a refăcut tencuiala, s-a vopsit pe dinafară toată biserica și grilajul din aur, și pe cele din anul 1897 când s-a refăcut acoperișul⁸. Din păcate, această biserică a fost dărâmată în anul 1962 cu ocazia aplicării planului de sistematizare, policandru donat de rege, icoanele și alte obiecte au fost depozitate la biserica din satul Enculești, comuna Ștefănești.

Un alt locaș de cult este biserica Sfântul Ioan din strada Trivale ce a fost reconstruită între 1881-1888 de epitropi și enoriași pe locul unei biserici de zid ridicată în 1806 de negustorul Hagî Matei Țăcălie, după cum era menționat în textul pisaniei.

Mai spre partea de sud a orașului medieval Pitești a existat schitul Buliga, iar pe locul acestui locaș de cult după demolarea sa fost construită Prefectura Argeș, actualmente fiind sediul Muzeului Județean Argeș.

Schitul Buliga cu hramul Sf. Îngeri, a fost menționat ca fiind în activitate în anul 1845. Destinată a fi pentru început schit de călugări, în urma legii de secularizare a averilor mănăstirești din timpul domniei lui Cuza, a intrat în proprietatea statului. Ulterior Prefectura Argeș intenționând să-și edifice un sediu administrativ a intervenit la Ministerul de Interne pentru a-i ceda terenul schitului și clădirile de pe el, invocându-se faptul că biserica și clădirile schitului aveau să fie demolate întrucât se aflau într-o stare precară. La data de 23 august 1898, ministerul a informat episcopia că a aprobat cererea Prefecturii de se dărâma clădirea, urmând ca la data de 7 septembrie 1898 prefectul a informat episcopia că pe *locul numit Buliga din orașul Pitești, proprietatea a acestui județ, concedată de stat prin legile promulgate la 21 martie 1872 și 28 ianuarie 1893 s-a pus în lucrare Palatul Administrativ al Județului Argeș, aprobându-se dărâmarea imobilelor existente*.

Demolarea a fost aprobată cu condiția de a se ridica pe locul sfântului prestol un monument comemorativ care să cuprindă inscripția originală, sub monument să fie depuse oasele din mormintele ctitorilor, conservându-se piatra funerară, iar odoarele bisericesti, precum chivotul de argint, potirul, evanghelia din 1697 de Antim Ivireanul să fie trimise la muzeu⁹. A funcționat de asemenea și o școală unde erau pregătiți candidații la preoție. Inițial, Sfântul Sinod a hotărât să nu fie aprobată dărâmarea bisericii, în acest sens, au fost făcute demersuri atât de către reprezentanții bisericesti cât și de enoriași însă cu toate acestea pe data de 14 decembrie 1898 Ministerul Cultelor a anunțat decizia de demolare luată de Comisia Monumentelor Istorice. În această situație, episcopul a decis ca obiectele sacre și evanghelia să fie depozitate la muzeul episcopal, iar celelalte obiecte să fie date bisericii parohiale (Sfântul Ioan). La sfârșitul anului 1899 a început demolarea fostului Schit Buliga. Contribuția breslelor a avut ca rezultat construcția pe strada Craiovei a actualei Biserici Sfântul Ilie de către breslele cojocarilor. Aceasta a fost ridicată între anii 1826-1828 fiind ctitoria mai multor meșteri cojocari, pisania care a înlocuit în 1896 pe cea originală menționând pe meșterul cojocar Pandeale Petre¹⁰.

Biserica a beneficiat de mai multe reparații de-a lungul timpului, în anul 1896 fiind terminate lucrările, biserica fiind mărită și sfințită la 1 decembrie 1896 chiar de către episcop.

Ulterior au mai fost executate lucrări de întreținere în anii 1910, 1926, dar mai ales după anul 1945, ca urmare a bombardamentelor ce au avut loc asupra orașului Pitești în perioada celui de-al doilea război mondial¹¹.

În zona din centrul orașului mai precis în spatele actualei filiale a Băncii Comerciale Române se află construită biserica Adormirea Maicii Domnului Precista Nouă, cunoscută și sub denumirea de Mavrodolu, după numele căminarului Ioan Mavrodolu, care a refăcut-o între 1815-1818.

Pisania menționează faptul că pe același loc a existat o altă biserică zidită în 1752 de un negustor Ene cupețul, care a fost însă dărâmată¹². Biserica a fost afectată de incendiul din 1848, fiind restaurată și resfințită în anul 1849. Este menționat totodată faptul că la 17 septembrie 1868 epitropii au transmis episcopului o scrisoare în care au arătat că, deși biserica a fost considerată catedrala orașului chiar de la fondarea ei, aici fiind primiți domnitorii, prea sfinții episcopi, fiind săvârșite ceremonii religioase privitoare la tedeumuri domnești, s-a decis transferarea catedralei la biserica Sfântu Gheorghe. Biserica a beneficiat de-a lungul timpului de mai multe intervenții pentru întreținerea sa, a fost introdus curentul electric, a fost reînnoită pictura. Această biserică a completat zona centrului comercial a orașului Pitești alături de biserica Sfântul Nicolae și Sfântul Gheorghe.

În zona de nord-est a orașului, trei locașuri de cult și-au pus amprenta la istoricul cartierelor respective, menționând aici bisericile de obște Sfânta Vineri și Precista Veche precum și ctitoria boierească a bisericii Grecilor.

Biserica Sfânta Vineri a fost construită între anii 1904-1908 lângă o biserică mai veche de zid, dărâmată abia în anul 1912, această din urmă biserică de zid fiind ctitoria marelui sluger Ioan Ungurelu și a negustorului Hagî Țenea. Construcția a început în 1817 și a fost terminată în 1827 de Alexandru Ungurelu, fiul lui Ioan¹³.

În ceea ce privește Biserica Precista Veche din Coastă cu hramul Intrarea în biserică și Izvorul Tămăduirii, potrivit sursei bibliografice citate în acest articol, este cea mai incertă din perspectiva categoriei sociale a ctitorului, dintre toate bisericile orașului.

Nu în ultimul rând, biserica Buna Vestire „din Greci” situată în imediata vecinătate a „uliței grecilor”, izvoarele fac trimitere la anul 1746 datorită însemnării mitropolitului Ungro-Vlahiei, Neofit I, cu ocazia trecerii prin Pitești, care menționează că această biserică a fost zidită de Ioan Logofătul în zilele lui Petru Vodă¹⁴. Urmează în perioada 1910-1912 o nouă renovare importantă determinată de degradarea acestui locaș de cult. În anul 1975 din incinta bisericii nu se mai păstrau decât un grup de chilli, caracterul incintei medievale fiind total anihilat prin construirea unor ateliere în zona de nord precum și prin ridicarea unui grup de locuințe către strada 1 Mai.

Putem spune că orașul Pitești începând cu perioada medievală, cu ajutorul boierimii cât și a breslelor meșteșugărești existente a reliefat o implicare a acestor clase sociale atât în viața politică cât și economică a urbei de care erau legați, nelipsind din partea acestora și o contribuție la dezvoltarea aspectelor de natură artistică și religioasă pe care o îmbogățeau prin construcția de lăcașuri de cult.

⁸ *Idem*, p.316.

⁹ *Ibidem*, p.317.

¹⁰ E. Greceanu, *Ansamblul Urban Medieval*, p.96 și urm.

¹¹ T. Mavrodin, *Episcopia Argeșului 1793-1949*, p.314.

¹² T. Mavrodin, *Episcopia Argeșului 1793-1949*, p.314.

¹³ E. Greceanu, *Ansamblul Urban Medieval*, p.98.

¹⁴ *Ibidem*, p.100.

Colegiul Național „Ion C. Brătianu” din Pitești – tradiție, profesionalism și faimă

prof. drd. Constantin VĂRĂȘCANU



„Acest colegiu reprezintă un izvor nesecat de inteligență, talent și înțelepciune. Pe oceanul infinit al cunoașterii, este nava-amiral a învățământului nostru. Aurul de pe frontonul său strălucește pe toate meridianele.”

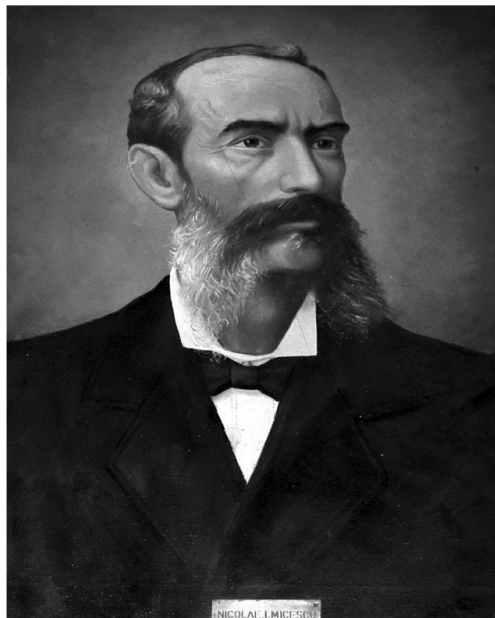
prof. Constantin Vărășcanu, absolvent al colegiului național „Ion C. Brătianu”

Colegiul Național „Ion C. Brătianu”, prestigioasă instituție de învățământ din județul Argeș, a luat ființă la 6 septembrie 1866, când în Pitești se deschideau cursurile „celelalte clase gimnaziale”, cuprinzând 12 elevi și un singur profesor, Nicolae Micescu, proaspăt absolvent al Facultății de Științe din București, care urma să predea toate disciplinele. Înființarea gimnaziului din Pitești venea în întâmpinarea „mai multor cereri și stăruințe ale cetățenilor” pe lângă Primăria orașului, care face demersurile necesare și obține aprobarea Ministerului Cultelor și Instrucțiunii Publice. Între anii 1867 și 1871, școala funcționează cu primele trei clase, având un număr mic de elevi, iar în anul școlar 1871 – 1872, când se înființează și clasa a IV-a, situația gimnaziului se consolidează, Ministerul numind pentru prima dată profesori titulari, recrutați prin concurs, pe baza Legii instrucțiunii publice din 1864. Astfel, prin Ordinul nr. 9815 din 18 octombrie 1871, sunt numiți profesorii: C. I. Ștefănescu (istorie, geografie, franceză), căruia i se încredințează și conducerea școlii, I. Păiș (matematica și științele naturale), D. Mirescu (latină – română). Dacă în 1859 orașul Pitești avea 7000 de locuitori, spre sfârșitul secolului va ajunge la 12000 de locuitori, fapt ce va determina creșterea populației școlare. Numărul elevilor gimnaziului crește continuu, ajungând în anul școlar 1889 – 1890 la 253, din care 127 numai în clasa I. Sporirea permanentă

a numărului de elevi care solicitau intrarea în clasa I a gimnaziului a determinat înființarea, cu acordul Ministerului, a clasei I divizionare, începând cu 1 septembrie 1890. În anul școlar 1892-1893, structura gimnaziului și efectivele de elevi sunt următoarele: clasa I (60 de elevi), clasa I divizionară (58 de elevi), clasa a II-a (60 de elevi), clasa a III-a (41 de elevi), clasa a IV –a (28 de elevi). Deși puțin numeros – în perioada gimnazială nedeșăbind niciodată cifra 12 – corpul profesoral se bucură în oraș de un deosebit prestigiu, cum de altfel se bucura și gimnaziul, cea mai înaltă instituție de învățământ din județul Argeș. Profesorii gimnaziului fac parte din comisiile de examen la școlile particulare și cele pentru ocuparea posturilor de învățători. Dintre profesorii de mare valoare din perioada gimnaziului (1866 – 1894), menționăm pe Eugen Ludwig, doctor în filozofie (cu specialitatea fizico – chimice) al Universității din Viena. El a funcționat la gimnaziu între 1889 – 1893. I. Păiș, profesor de matematică, a lucrat aici de la numire până la pensionare (1869 – 1900). Toma Trifonescu, licențiat în drept, profesor de limba română, a condus școala între anii 1881 și 1900. Printre absolvenții gimnaziului, care au devenit personalități marcante ale țării noastre, se disting generalul Constantin Cristescu, eroul de la Mărășești din 1917, și pictorul Costin Petrescu, autorul mării fresce de la Ateneul Român, profesor de pictură murală la

file de istorie

Școala Națională de Belle Arte din Lyon. Prin Ordinul nr. 4878 din 14 iulie 1894, „la petiția cetățenilor piteșteni și la raportul directorului”, Ministerul a dispus înființarea clasei a V-a, fapt ce marchează transformarea gimnaziului în liceu, procesul continuând și în anii următori când se înființează succesiv clasele a VI-a și a VII-a.

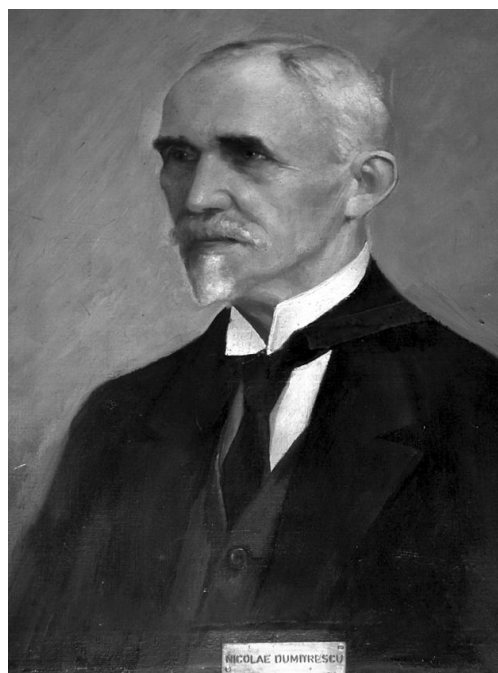


Nicolae I. Micescu – primul profesor și director al Gimnaziului din Pitești, azi Colegiul Național „Ion C. Brătianu”

Până în 1903, școala a dat 146 de absolvenți, iar începând cu anul școlar 1901-1902, se face trecerea la liceul de opt clase. Numărul elevilor ajunge la 385, iar al profesorilor, la 20. Ministerul aprobă ca, începând cu 1 septembrie 1896, școala să fie numită „Liceul Clasic din Pitești, iar în februarie 1898, Ministerul face cunoscut că „prin Decretul regal nr. 279 din 26 ianuarie 1898” s-a aprobat ca, pe viitor, aceasta să poarte numele de Liceul „Ion C. Brătianu”. În 1948, după modelul sovietic, denumirea de liceu a fost înlocuită cu cea de „școală medie”. Numele unor mari personalități istorice, printre care și Brătienii, sunt trecute la „index”. În anul 1957, Ministerul Învățământului a aprobat ca școala să poarte numele lui Nicolae Bălcescu, iar din septembrie 1965, prin hotărârea Consiliului de Miniștri, este iarăși liceu. Transformarea gimnaziului în liceu impunea construirea unui local propriu. După multe stăruințe, la 1 octombrie 1897 se pune piatra fundamentală a localului pentru liceu pe actualul amplasament. Construcția, realizată din fondurile Ministerului, este gata în toamna anului 1899, când liceul se mută în ea. Construcția se compunea din: „copul școlii, cu două caturi, având 12 săli de clasă, amfiteatru, cancelarie, sală de gimnastică, locuința directorului, locuința personalului, dependințele”.

Frumusețea clădirii, a cărei fațadă este decorată cu un frumos mozaic de plăcuțe de aur, a atras admirația multor personalități, între care și marele istoric Nicolae Iorga. O preocupare deosebită a Comitetului Școlar a fost aceea a construirii unui internat pentru elevii din afara orașului, lucrare începută în anul școlar 1924 – 1925 și

finalizată la 31 mai 1936. Noua construcție ce cuprindea și o sală de festivități, biblioteca și săli de clasă, a fost distrusă în urma bombardamentului aerian ce s-a abătut asupra orașului Pitești în ziua de 6 mai 1944. În anul 1945 a început o nouă construcție internat, care a fost dată în folosință în anul școlar 1949 – 1950, iar 1975 s-a terminat construcția modernă a căminului pentru elevii interni, în vechea clădire fiind amenajate săli de clase.



Profesor Nicolae Dumitrescu – director al Liceului „Ion C. Brătianu” în perioada construirii localului actual al școlii

Biblioteca liceului a luat ființă prin donații. Prin 1878, Paraschiva Ștefan a lăsat prin testament 200 de galbeni pentru a se înființa o bibliotecă în orașul Pitești. Biblioteca astfel înființată este încredințată de Primărie gimnaziului, fiind alcătuită inițial din 230 de cărți. Ulterior, ea a crescut prin alte donații, dintre care mai importante au fost acelea făcute de Alexandru Vericeanu (5000 lei, în 1902), Gh. I. Ionescu-Gion (o bibliotecă, în 1905). În 1930 biblioteca număra 8200 volume. Astăzi ea dispune de 35000 de volume, dintre care 400 de cărți vechi de mare valoare.

În anul 1897 se înființează Societatea literară „Junimea”, la inițiativa elevilor de la cursul superior, printre membrii fondatori aflându-se și viitorul poet Ion Minulescu. Ședințele se țineau în mod obișnuit sâmbăta, după orele de curs. Elevii țineau conferințe cu caracter literar, istoric, științific, dezbăteau problemele de cultură.

În 1902 este înființată Societatea „Doina” pentru elevii de la cursul inferior, urmărindu-se găsirea unor distracții instructive, prin lectură, serbări, întreceri sportive, excursii.

În 1908 a fost editată revista „Junimea” ce cuprindea încercări literare (versuri și proză), traduceri, creații populare, bibliografii etc. În 1935 a apărut o nouă revistă a elevilor, denumită „Trivale”, iar în 1966 a ieșit de sub tipar revista „Mlădițe”, condusă de un colectiv de elevi

sub îndrumarea profesorilor Marin Bădescu, Dumitru Mateescu și Constantin Fulgeanu. După 12 numere, în 1971, cu prilejul reînființării societății „Junimea”, revista și-a reluat numele din 1908.

Liceul își desfășoară activitatea, încă din primii ani, pe baza Legii Haret promulgate în 1898. Elevii sunt împărțiți pe secții: clasică, reală și modernă. Începând cu anul 1909, secția clasică începe să fie înlocuită cu secția reală, ca urmare a opțiunilor elevilor, iar din anul 1913, liceul va funcționa numai cu secțiile reală și modernă.

La secția reală se pune accent pe studiul matematicii, la cea clasică – pe limbi clasice (latina și elina), iar secția modernă ocupă un loc de mijloc, între cele două. Cele mai multe obiecte de studiu în liceu erau comune: istoria, limbile română, franceză și germană, religia, filosofia, igiena, dreptul și economia.

Odată cu decretarea mobilizării armatei române în anul 1916, în localul liceului a funcționat spitalul Crucii Roșii, iar după invazia armatelor germane, a rămas în întregime la dispoziția acestora. Cursurile s-au ținut în alte locații, cu efectivele de elevi și de profesori reduse. Unii dascăli au plecat pe front. Profesorul Ion Cuțui, directorul liceului, și Ion Nenciu, secretarul școlii, au căzut în luptele din anul 1916.

După război, se înregistrează o creștere a numărului de elevi și profesori.

Din rândul cadrelor didactice se remarcă, într-o primă etapă din existența liceului, Remus Macarie, cunoscut constructor de viori, N.I. Apostolescu, doctor în litere la Sorbona, specialist în literatură comparată, Ion Tutuc, autor a numeroase manuale de aritmetică, geometrie și algebră, M. Mihăileanu, profesor de literatură română și publicist, Constantin Albu, profesor de muzică etc.

Dintre absolvenții liceului îi reamintim pe Mihail Ghelmegeanu, profesor universitar, George Ulieru, medic de plasă și scriitor, Ion Trivale, critic literar, căzut pe front în 1916, Dan Barbilian, (Ion Barbu), matematician și poet, Ion N. Angelescu, doctor în științe economice, Armand Călinescu, viitor prim-ministru, Tudor Teodorescu – Braniște, ziarist și prozator, criticul literar Vladimir Streinu, Nicolae Brânzeu, compozitor, Virgil Tempeanu, profesor universitar, George Vâlsan, savant geograf și poet, Rudolf Schweitzer-Cumpăna, pictor.

În perioada 1928-1934 s-a introdus o nouă structură de învățământ – liceul unitar de șapte clase (trei ani pentru cursul inferior și patru pentru cursul superior) și s-au desființat clasele extrabugetare întreținute prin contribuția părinților. Numărul elevilor scade în anii crizei economice, de la 787 în anul școlar 1927-1928, la 523 în anul școlar 1932-1933, ca urmare a greutăților materiale pentru o bună parte a populației care nu face față taxelor școlare.

În perioada 1934 – 1948 s-a revenit la școala secundară de opt clase, alcătuită din două cicluri de patru ani, introducându-se examen de admitere pentru fiecare dintre acestea, numărul claselor crescând de la 14 la 16.

După război, efectivele sporesc într-un ritm mai accentuat, ajungându-se la 32 de clase (1058 de elevi) în anul școlar 1947-1948.

Dintre absolvenți se remarcă: medicul Dan Gavrilu, Dan Teodorescu, laureat al Premiului de Stat pentru descoperiri în domeniul electronicii, doctorul Gheorghe Marinescu, specialist în inframicrobiologie, laureat al Academiei Franceze de Medicină, academicianul Constantin Bălceanu Stolnici, specialist în cibernetică, neurologie, gerontologie, doctorul Alexandru Vrăbiescu, specialist în geriatrie, Marius Iosifescu, matematician, membru al Academiei Române, Emil Constantinescu, președinte al României în perioada 1996-2000.

Din rândul cadrelor didactice se afirmă Constantin Rabega, devenit profesor la Universitatea din București, Al. Burcescu, conferențiar la Institutul de Construcții din București, Nicolae Iordache (criticul Vladimir Streinu), Emil Morțun și George Aman, ultimii primind titlul de „profesor emerit”.

În perioada 1953-1957, după modelul sovietic, liceul se transformă în școală medie de zece clase, iar apoi, până în 1965, de 11 clase, pentru ca, din acest an, să se treacă la 12 clase și să se revină la denumirea de liceu.

Începând cu anul 1964-1965, când s-a trecut la învățământul general de opt ani, clasele I-VIII s-au despărțit de liceu, formând o unitate independentă – Școala Generală Nr. 9, care a primit un local nou, unde se află și azi.

În această etapă, unii dintre dascălii școlii au primit titlul de „profesor fruntaș”. Aceștia sunt: Titus Păuna, Preda Ionescu, Viorica Vușcan, Gheorghe Toma, Iulian Matei. Alți profesori au primit Ordinul Muncii clasa a III-a: Gheorghe Diaconu, Delia Petrescu, Ion Besoiu. În galeria dascălilor valoroși ai liceului și-au înscris numele profesorii: Nicolae Vlad, Gheorghe Toma, Nicolae Mitulescu, Florica Steriade, Dumitru Mihalașcu, Tache Sâmbotin, Marin Manu Bădescu.

În anul școlar 1957-1958 a luat ființă Școala Sportivă de elevi, ca secție a liceului „Nicolae Bălcescu”, sub conducerea profesorului Ion Vorovenci. Din anul școlar 1965-1966, conducerea o preia profesorul Constantin Luca, director adjunct al liceului.

În 1964 absolvea liceul Carol Corbu, maestru emerit al sportului, multiplu campion național, medaliat cu aur, argint și bronz la campionatele europene.

Colegiul dispune în prezent de o nouă sală de sport, iar rezultatele sportive sunt pe măsura așteptărilor. În ultimii doi ani, echipa de baschet – băieți, antrenată de Dumitru Tudosoiu, a obținut titlul de campioană națională – licee.

În prezent, liceul dispune de o importantă bază materială: laboratoare de informatică, fizică, chimie, biologie, cabinete de limba și literatura română, de limbi străine, de istorie, geografie, religie.

Colegiul dispune de un valoros corp profesoral și de elevi bine pregătiți din rândul cărora s-au afirmat de-a lungul timpului olimpici internaționali la matematică: Laurențiu Diaconu (pregătit de prof. Eduard Minasian), Liviu Suciuc și Ciprian Manolescu, (prof. Ștefan Alexe), Bogdan Tohăneanu (Prof. Nicolae Bărbulescu), la biologie, Maria Cristina Antonie (prof. Victoria Lungoci) Andrei Constantin, Cristian Proistosescu (prof. Delia Davidescu), fizică Silviu Pufu (prof. Ion Pricolici).

Pagini din istoria Colegiului Național „Alexandru Odobescu”

prof. Ionel Claudiu DUMITRESCU



Începuturile prestigioasei instituții argeșene de învățământ sunt strâns legate de Primul Război Mondial. Lipsa cadrelor didactice impunea înființarea unei școli pedagogice pentru refacerea necesarului de învățători. După depășirea greutăților economice, la 10 noiembrie 1919 începeau cursurile. Nimeni nu bănuia ce evoluție sclipitoare va avea pe firmamentul sistemului educațional național.

Denumirea instituției a variat în timp în funcție de regimul politic și de menire. S-a început cu Școala Normală de Băieți, apoi Școala Normală de Fete, Școala Normală de Învățătoare, Școala Pedagogică de Fete, Școala Medie Mixtă Nr. 3, Liceul Nr. 3 – Pitești, Liceul de Electrotehnică și Fizică, Liceul de Matematică-Fizică Nr. 1, Colegiul Național Liceal și, în final, Colegiul Național *Alexandru Odobescu*.

Autoritățile locale, obișnuite cu principiul nescris că singurul lucru stabil în România este instabilitatea, au fost preocupate să mute sediul instituției prin tot orașul Pitești. Inițial, au fost folosite clădiri improprii procesului de învățământ de pe strada I.C. Brătianu și apoi s-a ajuns într-o fostă cazarmă. S-a început activitatea în actualul corp de clădire al Universității Pitești de pe strada Gheorghe Doja. Cum Institutul Pedagogic de 3 ani era o instituție de învățământ superior, clădirea a fost luată în 1962 și Școala Medie Mixtă Nr. 3 a ajuns în Găvana

(acum sediul Școlii generale Nr. 9). Doi ani mai târziu, din cauza creșterii numărului de elevi, instituția a fost transferată în cartierul Craiovei unde acum se află Școala generală Nr. 11. Anul 1969 a adus transferul în noua clădire folosită în prezent de Școala generală Nr. 2, dar secția seral a rămas în sediul ocupat din 1964. Abia la 17 septembrie 1973 a fost primită clădirea de pe strada Pescarilor nr. 20, actualul loc de desfășurare a cursurilor.

Chiar dacă au fost mari schimbări în ceea ce privește titulatura și sediul instituției de învățământ, numele părintelui arheologiei românești, marele savant Alexandru Odobescu, a rămas. Dorința regelui Ferdinand I, din 1920, a fost respectată chiar și-n perioada comunistă.

Regimul comunist a transformat radical învățământul românesc. Școlile au devenit adevărate fabrici, cu mii de elevi și cu clase în care erau înghesuți chiar și 44 de adolescenți. Se cerea o maximă severitate din partea corpului profesoral, promovarea nefiind obligatorie. Astfel, anul școlar 1957/1958 a adus o promovare pe trimestre de 59, 65 și 75%. Erau 1.127 de elevi care studiau în două schimburi (8 – 13²⁰ și 13³⁰ – 19). Supravegherea era strictă din partea autorităților. Astfel, în septembrie 1945, 50 de elevi din 747 nu aveau actele de flotant în regulă, multe nereguli fiind din vina șefilor de post. Se urmărea sistematic și originea socială a copiilor. Erau în martie 1959 743 de elevi, din care 320 proveneau din

familii de țărani individuali și doar 58 din cele intrate în cooperative agricole. Erau acceptați totuși la studii zece copii de chiaburi și unul de deținut politic.

Pasiunea pentru cultură și știință era întreținută și prin ordine superioare. Studiul la bibliotecă era o obligație. Astfel, la 31 octombrie 1956, se înregistra un ordin conform căruia 85% dintre elevii școlilor medii erau obligați să citească cel puțin opt cărți anual, pretențiile pentru școlile de 7 ani fiind mai reduse (75% dintre elevi, câte 5 cărți).

Lipsurile de tot felul existau și atunci, dar erau ascunse de ochii publicului printr-o doză suficientă de minciună și prin lipsa informațiilor din presă. Totul trebuia să fie perfect și mulți oameni mai cred în existența acestui mit. Astfel, anul școlar 1956 începea fără manuale de botanică, anatomie, chimie, fizică și istorie (clasele a VI-a și a VIII-a). Nu erau nici table suficiente, comanda pentru 12 exemplare fiind dată. Nici efectivul de cadre didactice nu era asigurat de către autorități. Astfel, în septembrie 1955 n-a existat învățător la clasa întâi timp de trei săptămâni. Mai erau necesari trei profesori de fizică și chimie, dar aceștia au ajuns abia la 15 octombrie (cursurile începeau la 1 septembrie). Au rămas astfel multe clase neacoperite cu profesori și multă materie era pierdută.

Profesorii instituției de învățământ erau permanent supuși măsurilor de natură ideologică. Astfel, prin ordinul nr. 8286 din 20 iunie 1956, erau obligați să facă sistematic o propagandă de la om la om pentru convingerea țăranilor să intre în G. A. C.-uri. Vara exista munca obligatorie de alfabetizare, dar descoperirea adulților era o sarcină dificilă. Fugeau de carte mâncând pământul și doar 33% erau mai dedicați studiului. Cadrele didactice din școala medie aveau în grijă 62 de persoane (1956). Campaniile de colectări reprezentau alte obligații ce duceau la pierderea de timp prețios. Tuburile de pastă de dinți (produse din cositor și plumb) erau considerate o adevărată mină de metale neferoase pentru economie și elevii ar fi trebuit stimulați prin lozinci mobilizatoare, fiecare urmând să aducă cel puțin un tub. S-a lansat și lozinca obținerii de economii cu ocazia zilei de 8 martie 1955. Închiderea corectă și la timp a becurilor a dus la o reducere a cheltuielilor cu 300 de lei. Elevii din cor și trupa de dansuri au participat cu spectacole în cadrul unui cămin cultural timp de aproape opt săptămâni. Au fost strânse și semnături pentru pace, tema favorită a propagandei roșii.

Corpul profesoral a cunoscut un proces de creștere numerică, ceea ce a eficientizat munca la catedră. Dacă înainte de Al Doilea Război Mondial existau doar 31 de profesori, în 1948 erau deja 37 și peste zece ani se ajungea la 53. Colegiul are în 2012 71 de cadre didactice. Numărul mare de elevi dintr-o clasă și numărul mic de ore acordate unei materii duceau la o evaluare superficială a testelor, după cum constatau directorii de-a lungul timpului.

Instituția de învățământ s-a integrat perfect în comu-

nitatea piteșteană și, conform normelor timpului, era obligată să ofere baza de antrenament sportiv pentru diferite asociații. Astfel, la 15 decembrie 1955, era aprobat accesul membrilor asociației *Locomotiva* Pitești în sala de sport în următoarele condiții: neafectarea orelor de curs, amenajarea unor panouri de baschet, montarea aparatelor de gimnastică cu ajutorul unor meseriași etc. Colaborarea dintre cele două instituții a fost afectată de comportamentul sportivilor, total opus celor susținute de propagandă. Se făcea gălăgie, se fuma masiv și exista un comportament necuviincios față de fete. S-a ajuns până la amenințarea cu desfacerea contractului. Chiar dacă sala de sport nu era dintre cele mai moderne, Lazăr Gherghina s-a calificat la faza pe zonă a concursului de gimnastică de la Craiova, în primăvara anului 1956.

Personalul auxiliar a contribuit la buna funcționare a instituției prin reparații curente și prin munca depusă în cantină și internat. Erau colectate mari cantități de alimente – în septembrie 1956, 10.000 kg de roșii pentru bulion, 2.000 kg de varză, 500 kg ardei, 2.000 kg castraveți, 500 kg vinete, 500 kg roșii în sare. Un alt raport din iunie 1956 menționează 215 kg de fasole, 100 kg lapte praf, 256 kg mălai, 61,3 kg orez etc. Carnea era mai puțină. Se cumpăra, în iunie 1956, doar 100 kg de salam, dar cantitatea a scăzut cu nouă kilograme.

Noul mileniu a găsit colegiul cu un corp profesoral foarte bine pregătit, dedicat meseriei nobile de formare a tinerelor valori românești. Baza materială este alcătuită din patru corpuri de clădire construite după 1969, sala de sport fiind adecvată pentru competițiile școlare și pentru cele ale seniorilor. Laboratoarele moderne de informatică, biologie, chimie și fizică sunt pregătite să-i conducă pe tineri spre aflarea valorilor științei. O sală multimedia permite organizarea de manifestări artistice și culturale de cea mai înaltă ținută profesională. Elevii au dovedit seriozitate în pregătire și premiile la olimpiadele naționale și internaționale nu s-au lăsat așteptate. Au fost obținute diplome la matematică, informatică, fizică, limba rusă, limba engleză, limba franceză și la limba spaniolă. Aproape toate disciplinele școlare au contribuit la prestigiul școlii. În plus, promovabilitatea la examenul de bacalaureat din 2012 a fost de peste 90%. Colegiul Național „Alexandru Odobescu” pășește cu mari speranțe în mileniul al treilea, pregătit fiind să formeze oameni de știință și caractere de valoare.

Bibliografie minimală

Arhivele Naționale, Direcția Județeană Argeș, fond *Liceul „Alexandru Odobescu”, Pitești*, dos. 5/1954.

Arhivele Naționale, Direcția Județeană Argeș, fond *Liceul „Alexandru Odobescu”, Pitești*, dosar 14/1956.

Arhivele Naționale, Direcția Județeană Argeș, fond *Liceul „Alexandru Odobescu”, Pitești*, dosar 3/1958 (nepaginat).

Popa, Petre, *Liceul „Alexandru Odobescu” Pitești*, Pitești, 1994.

Unele considerații privind vechiul drept românesc

lect. univ. dr. Marius ANDREESCU

I. Scurtă pledoarie pentru actualitatea și importanța istoriei dreptului românesc.

În evoluția contemporană a științelor se constată și o tendință spre istorism și istoricitate. Mai toate științele, într-o formă sau alta, și-au conceput propria lor istorie. Există o istorie a filosofiei, a logicii, a artelor, a fizicii ș.a.m.d. Această realitate științifică denotă faptul că istoria nu poate fi redusă numai la desfășurarea evenimentelor cu caracter social și politic în funcție de criteriul temporar. Istoria ca știință are evident o dimensiune complexă reliefată și prin diferitele ramuri ale sale, prin tendința firească a disciplinelor științifice de a-și legitima existența pe însăși evoluția lor. Acest fapt exprimă legătura dialectică dintre continuitate și discontinuitate în dezvoltarea cunoașterii umane, în general în evoluția spiritului omenesc.

Istoria diferitelor discipline științifice reprezintă astfel nu numai un fapt de cunoaștere, dar și o necesitate ontologică pentru a concepe formele concrete de identificare în dialectica lor, altfel spus, prezentul cercetării științifice, și realitatea ontologică a creației umane se întemeiază pe trecutul acestora în condițiile în care este vizat viitorul.

O astfel de rațiune a stat și stă la baza apariției și dezvoltării istoriei dreptului în general, dar și a istoriei dreptului românesc ca discipline științifice și implicit forme concrete de cunoaștere și construcție juridică. Nu dorim să aprofundăm problematica extrem de interesantă a formării și evoluției istoriei dreptului ca disciplină științifică distinctă, dar dorim să subliniem necesitatea unei abordări din perspectivă istorică a fenomenului juridic, pentru că numai în acest mod se poate înțelege esența dreptului, exprimată de dialectica sa în plan istoric. Fenomenului istoric în domeniul științelor juridice este concretizat și de formarea unei interpretări istoriciste a dreptului de diferitele școli și curente care s-au manifestat de-a lungul timpului.

Un alt argument pentru importanța și actualitatea istoriei dreptului îl reprezintă însăși modul de construcție și legitimitate a normelor juridice. Normele juridice au un conținut complex și o determinare complexă, regăsite printre altele în însăși evoluția fenomenului juridic. Pragmatismul juridic poate evidenția cel mult elementul de discontinuitate în evoluția fenomenului juridic, dar nu și continuitatea acestuia care este un element component al însăși legitimității dreptului unui popor într-un moment istoric determinat.

În această succintă pledoarie este necesar să subliniem și un alt aspect. Ființa unei națiuni și a organizării sale statale este exprimată în primul rând în planul cunoașterii de istorie. Istoria unui stat are evident un caracter unitar și nu poate fi disociată de fenomenul juridic.

Prin urmare, înțelegerea corespunzătoare a realităților istorice în plan social și politic ale unui stat este condiționată și de surprinderea evoluției fenomenului juridic. Statul în evoluția sa istorică nu poate fi conceput numai prin fapte politice sau sociale, ci și prin formele juridice determinate de elementele economice și politice dar care exprimă în același timp aceste realități. Unitatea istoriei unui stat este astfel în mod firesc întregită prin istoria dreptului său. În acest sens, Hegel afirma că raportarea la istorie înseamnă de fapt conștiința existenței statului în progresul acesteia într-o libertate.

În acest context și în România, mai ales în perioada interbelică, s-a format și dezvoltat o adevărată școală a istoriei dreptului românesc, ale cărui conținut și importanță nu sunt încă în suficientă măsură afirmate de științele juridice contemporane. Autori precum: acad. Andrei Rădulescu, prof. Valentin Georgescu, George Fotino, Paul Gogeanu, Ioan Firoiu, Emil Cernea, Vladimir Hanga, Alexandru Herlea, Ioan Ceterchi și alții, au adus o contribuție deosebit de importantă la înțelegerea fenomenului istoric al dreptului românesc și implicit la fundamentarea școlii românești de istorie a dreptului.

Efortul științific al unor asemenea personalități s-a orientat și în direcția explicării științifice a individualității poporului și statului român de-a lungul istoriei sale inclusiv în plan juridic. Istoria dreptului românesc demonstrează existența statului românesc ca entitate și subiect distinct în diverse perioade istorice, oricât de puternice au fost vicisitudinile sau dominațiile la care acesta a fost supus. Realitatea incontestabilă a existenței unui drept românesc în toate epocile istorice reprezintă un argument important al autonomiei existențiale și chiar statale a poporului român. Existența unor reguli juridice cutumiare cu caracter sistemic menținute timp de sute de ani, unele existente și în prezent reprezintă numai unul din numeroasele aspecte care evocă, prin intermediul istoriei dreptului, individualitatea și permanența istorică a poporului român pe acest teritoriu, dar și în statele învecinate.

Este regretabil că în prezent preocupările științifice pentru dezvoltarea disciplinei istoriei dreptului românesc au scăzut în mod considerabil. La facultățile de drept, de mai mult timp nu mai este inclusă în programă disciplina „Istoria generală a dreptului” iar timpul pentru predarea „Istoriei statului și dreptului românesc” s-a redus în mod considerabil, această din urmă disciplină având un caracter auxiliar în planul de învățământ. La fel de regretabilă este și lipsa unor programe științifice de anvergură privind cercetarea și înțelegerea instituțiilor dreptului românesc de-a lungul evoluției lor istorice. Există tendința de a reduce dreptul numai la dimensiunea normativă actuală în contextul unei preocupări mult prea accentuate pentru fenomenul globalizării juridice și chiar

subordonării sistemului juridic românesc altor sisteme, cum este cel al Uniunii Europene. Dorim să amintim că nu numai individualitatea, dar chiar ființa statului și dreptului unui popor, chiar esența existențială a națiunii au legitimitate numai dacă există fundamente istorice solide care să justifice prezentul și să permită deschiderea spre viitor în direcția nu a unei simple integrări în alte realități sau sisteme sociale, juridice ori politice, ci prin păstrarea, afirmarea individualității ca sistem statal și juridic independent și coerent.

În acest context, încercăm în cele ce urmează să prezentăm unele din vechile instituții și izvoare ale dreptului românesc pentru a aduce în acest fel un modest argument la ideea continuității juridice a statului român, mai ales în perioadele în care ființa statală a poporului nostru era amenințată sau chiar pusă la îndoială.

II. Jus Valachicum

Acest termen desemnează dreptul românesc (valah) sau dreptul românilor (valahilor) al cărui conținut a fost sistemul de reglementare obișnuielnică, de obște existent îndeosebi în Țara Românească și Moldova, dar și în Transilvania, precum și în statele vecine în care existau comunități românești. Noțiunea de „jus Valachicum” este regăsită în documentele feudale străine și se referă la sistemul de cutume (dreptul românilor) pe care statul feudal străin, în fața lui de treptată consolidare, l-a recepțat, recunoscându-i aplicarea în rândurile unei populații românești (valahe), băștinașă sau durabil stabilită pe un intens teritoriu. Acest sistem juridic, a fost o formă de organizare particulară, impusă de treapta de dezvoltare a statului respectiv și de puternicele tendințe de autonomie a așezărilor valahe. Sistemului de drept propriu românesc i s-au adăugat, în cursul receptării cutumiare sau formale de către statul feudal, o serie de dispoziții și obiceiuri noi menite să-i asigure o netă funcțiune feudală.

Dorim să subliniem că acest sistem juridic, acolo unde a putut avea o dezvoltare organică neîntreruptă, spre un feudalism românesc, a constituit, sub o altă denumire și cu adânci transformări, o treaptă de trecere spre dreptul feudal (legea țării, obiceiul pământului), al fiecăruia din cele două state românești, respectiv Țara Românească și Moldova.

Expresia de „jus Valachicum” este rezultatul unei îndelungate dezvoltări în plan istoric. Atât românii autohtoni din Transilvania, de la cristalizarea lor etnică, precum și populația aflată în Halici și sudul Poloniei, începând cu sfârșitul secolului al XII-lea au trăit după vechile lor obiceiuri, chiar înaintea consfințirii formale a regimului de jus Valachicum.

Termenul de „valah”, care apare în sintagma mai sus-menționată, este de regulă în studiile de specialitate cu referire la elementele unei populații române, respectiv străromâne sau la poporul unui stat român organizat.

În Moldova, o expresie asemănătoare cu aceea de „jus Valachicum”, o întâlnim în documente din secolul al XV-lea. Astfel, într-un document din 30 septembrie 1445 Ștefan al II-lea decide ca un rob tătar, în caz de iertare de robie să trăiască „după legea valahă (românească), iar nimeni să nu îndrăznească să-i amintească de

robie și să nu-l poată lua”. Într-un alt document emis de Ștefan cel Mare la 8 februarie 1470 se amintește de un tătar dezrobit care urma să trăiască „așa cum stau și trăiesc în țara noastră toți valahii (românii) după legea lor valahă românească”.

În Țara Românească „legea valahă” este menționată în documentul din 4 februarie 1629 aparținând lui Gavril Moghilă și într-un alt document emis la data de 26 martie 1623, de Matei Basarab.

Documentele mai sus-menționate, în special cele din Moldova, relevă faptul că „legea valahă” este legea oamenilor liberi (nerobi), fără însă ca termenul de „valah” să se refere la toată populația liberă a țării. Un dezrobit, de altfel, nici nu ar fi putut fi supus legii boierilor, de pildă. Un document al lui Ștefan cel Mare din anul 1941 demonstrează că „valahii” din punct de vedere juridic erau treapta de jos a populației spre deosebire de boieri și cnejii.

În cele două țări române au existat de la început sau vor apărea, cu vremea, unele reglementări particulare în raport cu criteriul personal sau material, sau chiar teritorial, denumite și afirmate ca atare: legea românilor (acolo unde se poate admite sigur că se limita la „vecini”; legea robilor (a tătarilor); legea sau pravila bisericii. În alte cazuri, fără o expresie tehnică, regula de drept în sistemul cutumiar era înfățișată ca privind un drept al cnejilor, târgoveților sau boierilor.

În cadrul statului feudal ungar, liniile generale de dezvoltare ale lui „jus Valachicum” are unele particularități. Astfel, din documente emise în secolele XV și XVI, rezultă că sistemul de drept cutumiar cu această denumire era specific organizării și vieții populației românești, deosebită de populația maghiară și avea ca obiect inclusiv probleme specifice proprietății, folosirii pășunilor, răscumpărării animalelor, respectarea termenelor stabilite și reguli de soluționare a prețurilor. Documentele ungare subliniază faptul că deși acest sistem juridic era recunoscut, el nu are „putința de a face ceva împotriva statutelor generale și decretelor acestui regat al Ungariei”. În statul feudal ungar, regimul juridic „jus Valachicum” aplicabil populației române autohtone s-a menținut câtă vreme interesele de populare a țării și a domeniilor feudale, de apărare a cetăților și frontierelor, impuneau respectarea lui. Mai trebuie amintit și faptul că populația românească din Transilvania și-a apărut cu dârzenie acest regim juridic care îi fundamenta și identitatea națională. Se poate spune că vârfurile înstărite ale populației românești din Transilvania, inclusiv voievozii și cnejii, au susținut în mare măsură perpetuarea regimului juridic de „jus Valachicum”. În perioada istorică amintită, numai o mică parte din nobilii români vor trece de partea clasei dominante intrând, prin înobilare și convertire la catolicism în rândurile nobilimii maghiare.

Realitățile și importanța acestui sistem juridic ce au caracterizat poporul român în perioada formării sale și au contribuit la menținerea ființei naționale a românilor în Transilvania și alte state sunt puțin cercetate și cunoscute și de aceea se impune un efort coerent de investigare a documentelor din perioada istorică amintită ce sunt în măsură să releve forma și conținutul sistemului juridic de norme cutumiare „jus Valachicum”.

III. Câteva izvoare scrise ale dreptului românesc feudal

În orânduirea feudală au existat în țările române două izvoare formale: cutuma și legea. Din cauza dezvoltării sociale lente, dreptul a avut mai mult forma cutumiară. La început legile erau rare, ele devin mai numeroase în perioada de destrămare a feudalismului.

În Transilvania au existat și s-au aplicat trei forme de drept, acestea formând sistemul unitar al dreptului statului feudal. Există în primul rând un drept cutumiar românesc, cu străvechi rădăcini în perioada prefeudală și cu reminiscențe și mai vechi din perioadele dacă și romană. Totodată, exista și „dreptul populației maghiare”, un drept feudal cu reminiscențe tribale, în cea mai mare măsură identic cu dreptul cutumiar din Ungaria. A treia formă era „dreptul populației săsești”, în majoritatea sa un drept orășenesc care a suferit cu timpul o puternică influență a dreptului român.

De menționat că în perioada feudală termenul de „drept” desemnează nu atât legea nescrisă, cutuma, ci mai ales echitatea sau morala feudală a timpului. În acest context istoric există și izvoare scrise ale dreptului al căror conținut continuă într-o formă sau alta vechiul drept obișnuit românesc.

S-a susținut de unii cercetători că prima pravilă scrisă ar fi cea întocmită pe vremea lui Alexandru cel Bun. Dimitrie Cantemir arată că acest domn „primind coroana regală de la Împăratul Constantinopolului, a luat și legile grecilor care erau cuprinse în Basilicale și, făcând un extras din aceste vaste volume a introdus acest drept de care acum se folosește Moldova. Este însă puțin probabil ca Basilicalele care încetaseră încă din secolul al XIV-lea să mai fie aplicate în Bizanț, să fi fost aduse aspre aplicare în Moldova după 1400.

Primele legiuri în românește sunt „Pravila de ispravă” și „Pravila din Codex”. Prima legiuire tipărită în românește a fost nomocanonul lui Ivan Pustnicul de la sfârșitul secolului al XVI-lea, din care s-au găsit fragmente în „Pravila lui Coresi”. În 1640, Matei Basarab tipărește la Govora o legiuire intitulată „Pravila mică” cuprinzând: reguli privitoare la împărțirea moștenirii, respectul păstrat de copiii adoptivi și neadoptivi față de părinții lor, piedicile la căsătorie, înfrățirea bisericească, sancționarea unor infracțiuni și altele.

O altă pravilă tipărită este aceea de la Iași intitulată „Șapte taine ale bisericii” din anul 1644. Autorul adaugă la fiecare taină extrase juridice scoase din legislația bizantină și canonică. Această pravilă a fost tradusă în limba slovenă de către Mitropolitul Varlaam

În anul 1646, domnul Moldovei – Vasile Lupu – scoate „Cartea românească de învățătură de la pravilele împărătești”, tipărită la Iași, la Mănăstirea Trei Ierarhi. Această pravilă este prima legiuire laică oficială română investită cu autoritate legală. Din prefața pravilei rezultă că au fost extrase din scrierile latine și cele grecești perceptive juridice care au fost aplicate specificului românesc al vremii.

În 1652, din porunca lui Matei Basarab, se tipărește „Pravila cea mare sau Îndreptarea legii”. Cartea româ-

nească de învățătură a Voievodului Vasile Lupu și Pravila cea mare au același conținut. Documentele cuprind reguli juridice cu privire la organizarea de stat, organizarea militară și fiscală, dregătoriile locale și centrale, organizarea judecătorească și procedura de judecată, statutul persoanelor, inclusiv relațiile de familie și rudenie, dreptul de proprietate și moștenire, precum și dispoziții cu privire la transmiterea bunurilor și diferitelor forme de contracte. Nu în ultimul rând există reguli ce reglementează procedura de judecată.

Legiuirile feudale din Țara Românească și Moldova au fost inspirate de documentele Bizanțului medieval. De altfel, în țările române, pe lângă cutumiar și dreptul scris s-au aplicat în anumite situații unele legiuri bizantine în special „Bazilicalele” și anumite texte din „Digeste”.

Izvoarele scrise ale dreptului feudal românesc au avut rolul de a consolida statul feudal și de a păstra vechile reguli judiciare ale obștilor. În documentele mai-sus amintite se regăsesc instituții specifice dreptul nescris, cum ar fi „Legea Talionului” sau posibilitatea de a recurge la o justiție privată. Mult mai importante sunt reglementările care vizează proprietatea, dreptul de proprietate, în special referitor la obștile sătești și relațiile de rudenie.

Pornind de la interpretarea și utilizarea tradițională a noțiunii de „drept” ca fiind echitatea, trebuie să amintim și opera Voievodului Neagoe Basarab, ctitor al Bisericii Monument din Curtea de Argeș. Ne referim la una din cele mai vechi capodopere ale literaturii, dar și a dreptului feudal „Învățăturile lui Neagoe Basarab către fiul său Teodosie”, creată în anii 1513 – 1521. În această monumentală operă, încă puțin valorificată, se regăsesc nu numai principii de guvernare a sufletului, care oferă celor ce le vor urma moștenirea adevăratelor valori, cele spirituale, dar și principii de guvernare politică a statului, principii cu caracter juridic privind relațiile de familie sau relațiile de rudenie. Prin urmare, putem considera această operă atât un izvor deosebit de important al literaturii vechi românești, dar și al vechiului drept românesc.

Această modestă incursiune în realitățile și valorile dreptului feudal românesc se dorește a fi o invitație pentru a reconsidera importanța istoriei dreptului românesc atât ca disciplină științifică, dar și ca parte componentă a sistemului unitar al dreptului și care necesită o redescoperire printr-o atentă și aprofundată cercetare.

BIBLIOGRAFIE

- Hanga, Vladimir, *Istoria dreptului românesc*, vol. I-III, Ed. Academiei, București, 1980.
- Rădulescu, Andrei, *Pagini din istoria dreptului românesc*, Ed. Academiei, 1970.
- Fotino, George, *Pagini din istoria dreptului românesc*, Ed. Academiei, 1972.
- Grigoraș, Nicolae, *Instituții feudale din Moldova*, Ed. Academiei, 1971.
- Cernea, Emil, *Istoria statului și dreptului românesc*, Ed. Universității din București, 1976.
- Firoiu, Ion, *Istoria dreptului românesc*, Ed. Științifică și enciclopedică, 1978.
- *Cartea românească de învățătură*, Ed. Academiei Române, 1971.

Gheorghe Ionescu-Gion

jurnalist Mihaela FULGEANU-MATEI

Prea puțini sunt cei care știu ce a reprezentat Gheorghe Ionescu-Gion pentru literatura română și pentru cultura românească. Și pentru a-l readuce în memorie, pentru a-l face cunoscut tinerilor, evocăm figura omului de cultură Gheorghe Ionescu-Gion.

S-au împlinit, anul acesta, 155 de ani de la nașterea sa. La Pitești, la 14 octombrie 1857, în familia negustorului Ivancea Pârvanovici. S-au împlinit 108 ani de la moartea sa. La București. A trăit puțin, dar a lăsat în urmă o operă vastă.

General, om politic, scriitor, pictor, Gion este o personalitate marcantă a culturii românești. Care va dăinui peste timp. A urmat clasele primare și gimnaziul la Pitești, unde a fost coleg cu viitorul pictor G. Mirea și liceul la București („Gh. Lazăr” și „Sf. Sava”). La facultate, i-a avut profesori pe B.P. Hasdeu, V.A. Urechia, A. Tr. Laurian și Al. Odobescu. Primul l-a vrut chiar ginere pentru fiica sa, Iulia, iar după moartea acesteia a vrut chiar să-l înfieze. A urmat cursurile universitare la Paris și la Bruxelles.

A fost profesorul copiilor lui Al. Ioan Cuza, pe care i-a însoțit în Italia și Spania, unde a făcut și cercetări ample asupra monumentelor istorice din aceste țări, legate de începuturile latinității poporului nostru.

În 1891 devine secretar general al Ministerului Cultelor și Instrucțiunii Publice și în 1899, inspector general al învățământului secundar.

Ca pedagog, a fost preocupat de alcătuirea unor manuale necesare învățământului românesc, pe care l-a slujit cu devotament.

Dintre studiile ale amintim, printre altele, „Ludovic al XIV-lea și Constantin Brâncoveanu”, studii asupra politici franceze în Europa răsăriteană (1843, 1688-1715, 1884), „Câteva pagini din istoria fanarioșilor-Al. Ipsilanti și fiii săi” (1888), „Călătoriile lui Carol XII, regele Suediei – prin Țara Românească” (1890), „Dușmanii lui M. Viteazul” (1890), „Ciurma și holera după zaveră” (1892), „Încercare asupra istoriei științelor în trecutul Țărilor Române” (1894), „Portrete istorice” (1894), zece capitole dedicate portretelor personalităților românești.

În casa din București au avut loc întâlniri, discuții analitice, cenacluri literare, științifice, artistice, la care participau pictorul Nicolae Grigorescu, artista Aristizza Romanescu, epigramistul Cincinat Pavelescu și profesorul B.P. Hasdeu.



A colaborat la mai toate publicațiile importante ale vremii, scriind cronici dramatice și literare în „Telegraful” (unde a debutat în 1876), „Binele public”, „România liberă”, „Epoca”, „Revista nouă” ș.a.

Cea mai valoroasă operă a sa rămâne însă „Istoria Bucureștilor”. Lucrarea cuprinde, în 23 de capitole, informații despre București, culese din documentele inedite ale Arhivelor Statului și ale Academiei Române.

A fost membru al Academiei Române din 1885, iar din 1890 a fost ales vicepreședinte, funcție pe care a deținut-o până la sfârșitul vieții.

Figura sa va fi cunoscută piteștenilor prin bustul care va fi amplasat, în cadrul rotondei personalităților piteștene, în Grădina Publică. Un al doilea. Pentru că primul, realizat de sculptorul Fr. Storck, care a fost pe vremuri în Grădina Publică, se află acum la Colegiul Național Liceal „Brătianu” Pitești. A dăruit întreaga sa bibliotecă (peste 1000 de volume) orașului natal, care a funcționat împreună cu un muzeu drept bibliotecă publică sub denumirea „Gheorghe Ionescu-Gion”.

Printre lucrările rămase în manuscris se află și „Istoria Piteștilor”, pe care n-a reușit s-o definitiveze.

Curiozități istorice despre Pitești

culese de prof. dr. Elena ȘTEFĂNICĂ

... Piteștiul, în epoca modernă, a fost una din localitățile urbane, din afara Moldovei, în care populația evreiască a depășit, în anumite perioade, procentul de 10 % din totalul populației orașului? Astfel, potrivit unei statistici din 1881 păstrate la Arhivele Statului din Pitești, orașul înregistra un număr de 11.058 de locuitori, dintre care 1.501 erau mozaici.

...populația de religie mozaică din Pitești era aproape uniform distribuită în toate cartierele Piteștiului, respectiv în toate „culorile”: roșie, galbenă, neagră, albastră? Așadar, comunitatea ebraică nu trăia izolată de restul populației Piteștiului, ceea ce reflectă buna conviețuire a populației majoritare cu minoritățile.

...populația de religie mozaică din Pitești dispunea de două școli proprii încă din 1867? Una dintre aceste școli era de fapt o grădiniță, destinată copiilor de israeliți de patru-șapte, *spre a-i feri de relele ce li s-ar putea ocaziona umblând pe străzi*, iar cealaltă școală avea un caracter religios, învățându-i pe copii elemente ale religiei iudaice.

...în 1884 Piteștiul avea 16 lăcașuri de cult? Unsprezece erau ortodoxe, celelalte aparțineau gregorienilor, luteranilor, calvinilor, catolicilor, evangheliștilor, iar una israeliților.

...Școala israelită română din Pitești avea, la 28 septembrie 1882, 65 de elevi *de națiune ebraică și de religie mozaică*? De asemenea, la toate școlile publice din oraș erau înregistrați și elevi de religie iudaică.

...Ion Trivale (1889-1916), prozator și critic literar ce aparținea comunității ebraice din Pitești, pe numele său adevărat Iosef Netzler, a murit la Zimnicea, la 23 octombrie/5 noiembrie 1916, luptând pentru făurirea României Mari? Iosef Netzler-Trivale a fost comandantul plutonului I din cadrul companiei a IV-a din Batalionul 4 din Regimentul Argeș.

...la 1 mai 1908 a fost fondată în Pitești o *Societate israelită de ajutor reciproc*? În 1912 avea 70 de membri, dispunând de o farmacie și de un medic.

...mozaicii au o persoană însărcinată cu tăierea ritualică a vitelor și păsărilor numită *haham*? Și în Pitești, în epoca modernă, în documentele Primăriei Pitești sunt referiri la hahamul comunității ebraice din această localitate.

Bibliografie

DGAS, filiala Argeș, *fond Primăria Pitești* (ds. 9/1882-1883, f. 35; ds. 10/1866-1871, f.25; ds. 21/1884-1885, f.13; ds. 13/1882, f.144; ds. 36/1915-1916, f. 80-81; ds. 13/1912, f.10)



Nicolae Bălcescu (1819-1852) – istoric, scriitor și revoluționar român



Alexandru Ioan Cuza – domnitor al Principatelor Unite ale Moldovei și Țării Românești (1859-1866)



Mircea cel Bătrân – domnitor al Țării Românești (1386-1418)